



Projet pédagogique 2020-2021

**ALAE MERCREDIS
ALSH PETITES VACANCES
Site de Foix**



Sommaire

1. Présentation de l'association	3
• Historique.....	3
• Projet éducatif	4
• Rôles et missions des différents acteurs.....	5
• Le projet pédagogique	8
• Orientations pédagogiques communes à l'ensemble des structures gérées structures par l'association.....	8
• Budget général	10
2. Présentation de l'équipe pédagogique :.....	11
• Pour les mercredis.....	11
• Pour les vacances	12
3. Fonctionnement de l'ALSH et l'analyse de situation	13
• Fonctionnement de l'accueil de loisirs	13
• L'accueil des enfants en situation de handicap	13
• Description des différents temps	13
• Les locaux.....	15
• Organisation :	15
• Déroulement d'une journée.....	17
• Organisation du temps repas	19
• Analyse de situation liée aux mercredis et vacances	19
4. Objectifs éducatifs/pédagogiques et opérationnels/actions	21
5. Activités.....	22
6. Evaluation.....	23
7. Communication	25

I. Présentation de l'association

• Historique

Mis en place par quelques enseignants volontaires, le Centre de Loisirs a vu le jour à Foix en 1951.

La ligue de l'enseignement, le syndicat des enseignants et les éclaireurs laïques de France ont fait partie du « Grand mouvement » ou l'idée de citoyenneté, d'apprentissage à la vie collective s'est concrétisée par la mise en place d'activités éducatives le jeudi puis le mercredi et les vacances.

Les patronages laïques ont été repris par les Francas dont le Projet Educatif est le cadre de référence de toute action menée auprès des enfants ou des jeunes.

C'est dans le sens de la laïcité et le respect de l'individu que les différents responsables ont œuvré et œuvrent encore aujourd'hui.

Le Centre de Loisirs a été organisé et géré pendant plusieurs années par l'Association départementale des Francas. Depuis le 1^{er} janvier 1997 une Association locale a été créée sous l'intitulé de « Francas de Foix » Foix Enfance. Dans la continuité du travail commencé elle a contribué à gérer le Centre de Loisirs et les Centres de Loisirs Associés aux Ecoles (C.L.A.E.) en assurant la coordination et la direction des actions.

Le 1^{er} janvier 2002, après la dissolution de l'Association Pays de Foix Jeunesse, l'Association des Francas de Foix est devenue « Foix Enfance Jeunesse ».

En mars 2003, création de deux nouveaux C.L.A.E pour la municipalité de Foix (Ecoles des Bruilhols et du Cardié).

En septembre 2004, ouverture de trois C.L.A.E pour la municipalité de Montgailhard (Ecoles du Centre, de Loumet et du Séguela).

A la demande de la ville de Foix, des actions de prévention et d'animation répondant aux besoins des jeunes et de leurs familles sont mises en place et coordonnées par l'Association.

Avec la mise en place de l'intercommunalité, l'Association a été amenée à organiser les actions du Centre de Loisirs sur le territoire du Pays de Foix afin de répondre aux besoins des enfants et des familles des différentes communes.

Depuis novembre 2008, l'association s'appelle désormais Les Francas du Pays de Foix (nouveau logo en mars 2009).

Le 1^{er} janvier 2011, l'activité Jeunesse a été reprise par le FAJIP (Foix Adolescence Jeunesse Information Prévention), les Francas du Pays de Foix restant membre actif de cette nouvelle association.

En septembre 2011, ouverture des ALAE de Cadirac et du Capitany à Foix. A compter de cette date, toutes les écoles de Foix sont dotées d'un ALAE.

Au 4 septembre 2013, suite à la réforme des rythmes scolaires, la Communauté de Communes du Pays de Foix a décentralisé l'ALSH des mercredis après-midi sur 5 sites (Courbet, Crampagna,

St Jean-de-Verges, St Paul-de-Jarrat et St Pierre-de-Rivière).

Le 6 janvier 2014, ouverture de deux ALAE pour le Syndicat Intercommunal à Vocation Educative de St Jean-de-Verges/Crampagna/Loubières sur les écoles de Crampagna et de St Jean-de-Verges jusqu'au 04/07/2014.

Au 01/09/2016 :

⇒ Ouverture de la nouvelle école de Montgailhard regroupant en un seul lieu les deux écoles et ALAE existants.

⇒ Décision de la Communauté de Communes du Pays de Foix de centraliser l'ALAE du mercredi après-midi sur le site du groupe scolaire Nelson Mandela.

Au 01/09/2018 dans le cadre du marché avec la Communauté d'agglomération Pays Foix-Varilhes, accueil supplémentaire à St Paul-de-Jarrat et au 23/04/2019 deux accueils supplémentaires à Varilhes et Verniolle.

A ce jour notre association gère :

8 ALAE : Accueils de loisirs associés à l'école sur les communes de Foix (7) et de Montgailhard (1) et mis en place par les communes respectives.

4 ALSH : Accueils de loisirs sans hébergement mis en place par L'agglo Foix-Varilhes durant les vacances scolaires.

1 ALAE : Accueil de loisirs associé à l'école mis en place par L'agglo Foix-Varilhes durant les mercredis après-midi.

- **Projet éducatif**

Un projet éducatif est un document écrit obligatoire qui définit les grandes orientations éducatives de l'organisateur. Il constitue la référence autour de laquelle l'équipe d'animation construira le projet pédagogique. Il tient compte des besoins spécifiques des mineurs qui sont accueillis dans l'organisation de la vie collective et lors des diverses activités.

Il est construit autour de valeurs fondamentales :

- La démocratie : en libérant des espaces qui permettent aux enfants de participer activement aux décisions qui les concernent. Par cet engagement actif ils feront l'apprentissage d'une réelle vie démocratique.
- La laïcité : le principe de laïcité doit se concrétiser par une égalité de traitement des personnes, le respect des différences, une réelle mixité sociale par l'accueil de tous sans distinction, d'origine ethnique, culturelle ou sociale, de conviction philosophique, politique ou religieuse.
- La solidarité : pour que chacun ait les mêmes chances de réussite, la possibilité de développer avec les autres membres de la collectivité les relations nécessaires à son épanouissement personnel et à son implication citoyenne.

et d'objectifs éducatifs (ci-dessous extraits du projet éducatif) :

Être vigilant au bien être de chaque enfant et au respect de son rythme dans les activités individuelles ou collectives qui lui sont proposées.

Développer en fonction de l'âge, la notion de responsabilité et d'autonomie.

Mettre en pratique la notion de respect (respect de l'autre, respect des biens...) au travers d'actions et par l'élaboration et le suivi de règles de vie collectives.

Mettre en œuvre le principe de coéducation en favorisant le partenariat entre les différents acteurs éducatifs : enseignants, animateurs, parents, partenaires associatifs...

Sensibiliser l'enfant aux principes de développement durable, lui permettre de découvrir, de respecter et de protéger l'environnement naturel proche et le patrimoine local.

Favoriser des attitudes solidaires entre pairs, avec d'autres collectifs de jeunes, intergénérationnels et associations.

Initier l'envie de faire, d'apprendre, de découvrir par des actions socio-éducatives et culturelles permettant à l'enfant d'accéder à des connaissances, à des techniques et à des formes d'expression les plus variées.

Donner aux enfants les moyens d'être acteurs de leurs loisirs en les associant aux prises de décisions et en favorisant l'émergence de projets d'enfants.

Le projet pédagogique est remis aux salariés et aux partenaires institutionnels et associatifs. Il est consultable pour les familles au siège administratif de l'association des Francas du Pays de Foix, sur l'accueil de loisirs et téléchargeable sur le site <http://www.lesfrancasdupaysdefoix.com/>.

- **Rôles et missions des différents acteurs**

Une structure associative bien adaptée

Un conseil d'administration

Composé de 10 membres individuels bénévoles élus par les adhérents, parents utilisateurs des services de l'association ou personnes souhaitant s'investir dans une association d'éducation populaire.

Un bureau

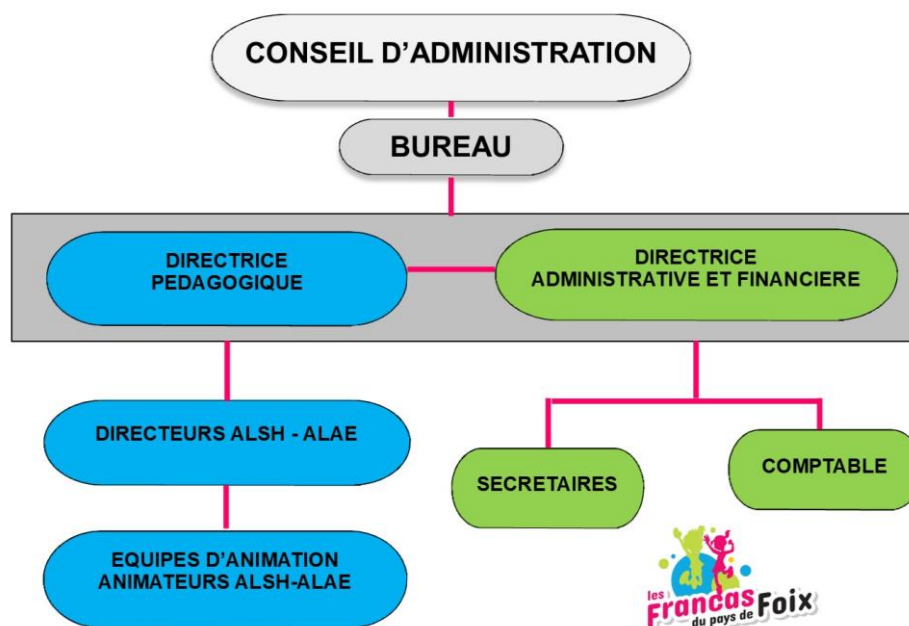
Il a pour mission d'administrer l'association. Il a la responsabilité de l'organisation générale de l'activité. Il est composé :

- **D'une présidente**
- **D'une trésorière et d'une trésorière adjointe**
- **D'une secrétaire et d'une secrétaire-adjointe**

Des membres associés se composant de représentants de collectivités territoriales et de services de l'état. Ils sont invités aux conseils d'administration et aux assemblées générales mais ne possèdent pas de voix délibératives.

Une équipe professionnelle expérimentée

À la suite d'une nouvelle structuration en octobre 2010, l'association des Francas du Pays de Foix est composée de deux services.



Un service administratif qui assure le bon fonctionnement du volet administratif et financier de la structure.

Il est composé :

- **D'une directrice administrative et financière, Anne VIVES**, responsable du service administratif et financier.
- **D'une comptable**
- **De trois secrétaires**

Un service pédagogique dirigé par une **directrice pédagogique, Pascale BLAZY**, qui coordonne l'ensemble des structures. Elle est garante de la mise en œuvre des actions éducatives sur l'ensemble des structures gérées par l'association.

Il est composé :

- **De directeurs et animateurs ALAE et ALSH**

L'accueil de loisirs des mercredis et des petites vacances est doté d'un **directeur ALSH** diplômé DEJEPS, BEATEP, BEESAPT, BPJEPS, ou BAFD. Sous le contrôle de la directrice pédagogique, il est responsable de la structure qu'il dirige et garant de son bon fonctionnement. Il impulse une dynamique au sein de l'équipe d'animation qu'il encadre.

Ses missions :

Pédagogie :

- Il organise l'accueil des enfants et est garant du bon fonctionnement de la structure dont il a la responsabilité ;
- Il est responsable de la sécurité des enfants au sein de l'accueil de loisirs associé à l'école et également lors des sorties.
- Il élabore, avec l'équipe, le projet pédagogique de la structure en lien avec le projet éducatif de l'association et le remet à la directrice pédagogique au début de l'année scolaire ;
- Il contrôle et ajuste les projets d'animation si cela est nécessaire. Il veille à la bonne exécution des tâches et en particulier à la qualité des techniques proposées.
- Il gère une équipe d'animation et est responsable :
 - De la mise en œuvre des activités proposées aux enfants,
 - De la gestion des conflits (adultes, enfants),
 - D'une bonne dynamique de travail.
- Il fait part à la directrice pédagogique, dans les délais les plus courts, de tout dysfonctionnement au niveau des équipes pédagogiques (salariaés municipaux travaillant sur les temps ou salariaés Francas) ;
- Il organise et mène les réunions d'équipe ;
- Il organise des bilans de fin de période et un bilan en fin d'année afin de se projeter pour l'année scolaire suivante en termes de projets et d'amélioration de fonctionnement ;
- Il participe à la mise en place et à la réalisation des projets transversaux (forums, fêtes de l'association, manifestations spécifiques...) ;
- Il rend compte de sa mission à la directrice pédagogique, de l'évolution de l'accueil mis en place et du suivi de l'équipe pédagogique. Un bilan d'activité écrit doit être rendu à l'issue de chaque période d'entre vacances.
- Il assure le lien entre l'équipe d'animation de l'ALSH et la direction de l'Association ;

Sécurité :

- Il respecte et applique le protocole sanitaire en vigueur.

Communication :

- Il est garant de l'image de l'ALSH qu'il dirige ainsi que de l'Association pour laquelle il travaille.
- Il communique auprès des parents et des animateurs et des partenaires extérieurs ;
- Il affiche les plannings d'activités ou toutes autres informations concernant l'ALSH.

Formation :

- Il peut être amené à participer à des formations, sur demande de ses responsables, pouvant améliorer l'accueil et le fonctionnement de la structure qu'il dirige ;
- Il possède un rôle formateur et de soutien auprès des animateurs et des stagiaires.

Administratif :

- Il doit être en possession de toutes les fiches de renseignements des enfants complétées par les familles ;
- Il doit suivre et analyser l'évolution de la fréquentation avec afin d'ajuster l'encadrement en fonction de la réglementation en vigueur ;
- Il doit contrôler les autorisations de départ des enfants ;
- Il doit vérifier les contre-indications médicales et leur suivi, s'informer et informer l'équipes des PAI existants sur l'école, assurer une communication pertinente des problèmes médicaux et allergies divers ;
- Il doit faire un compte rendu de la composition et de l'organisation des repas afin que la directrice pédagogique puisse faire un travail auprès de l'économiste ou du traiteur dans l'objectif d'améliorer la qualité des repas.
- Il contrôle les fiches de présences mensuelles du personnel en fonction du planning établi ;
- Il restitue les factures auprès de la directrice pédagogique.

D'animateurs ALSH, à temps partiel, diplômés BAFA, BAPAAT, CAP Petite Enfance et non diplômés. Placés sous le contrôle du directeur de l'ALSH, ils sont garants de la sécurité morale, affective et physique des enfants qui leur sont confiés. Ils sont à leur écoute et à celle de leurs parents. Ils établissent une relation de confiance auprès d'eux.

Les missions de l'animateur :

Pédagogie :

- Il participe à l'élaboration du projet pédagogique et est garant de ses projets d'activités ;
- Il travaille en équipe afin d'échanger, de réguler et de construire ensemble ;
- Il doit être en mesure d'impulser des idées, des projets ;
- Il aide les enfants à monter leurs propres projets ;
- Il favorise l'autonomie chez l'enfant en apportant un soutien et une aide dans les gestes quotidiens ;
- Il sensibilise les enfants au respect, à la notion de partage ;
- Il est à l'écoute des enfants, de ses besoins et de son rythme ;
- Il apprend aux enfants à accepter les différences et les sensibilise à la notion de discrimination ;
- Il accompagne l'enfant dans sa construction de futur citoyen ;

- Il doit avoir un esprit dynamique, une tenue décente et adaptée et est tenu de montrer l'exemple dans son attitude, son langage, ses comportements ;
- Il doit organiser le temps d'accueil de l'enfant de manière que celui-ci soit un moment agréable, éducatif, constructif, ludique tout en donnant la possibilité aux enfants de faire leur propre choix ;
- Il participe à la mise en place et à la réalisation des projets transversaux (forums, fêtes de l'association, manifestations spécifiques...) ;

Sécurité :

- Il respecte et applique le protocole sanitaire en vigueur ;
- Il est responsable des enfants qui lui sont confiés ;
- Il veille à la sécurité affective, physique et morale de l'enfant et établit une relation de confiance;
- Il s'assure de la présence et de la sécurité des enfants inscrits sur l'ALSH, ainsi que lors de sorties ;
- Il sensibilise les enfants aux règles de vie, au respect des autres et du matériel ;
- Il contrôle, pour la sécurité des enfants, le matériel pédagogique utilisé.

Communication :

- Il informe les parents des événements vécus par leur enfant sur le temps ALSH ;
- Il doit être vigilant à faire passer toutes informations importantes au sein de l'équipe pédagogique afin de garantir une communication et un travail de qualité ;
- Il communique sur la vie de l'association et de la structure sur laquelle il travaille.

Formation :

- Il se forme en participant à des formations internes liées au métier de l'animation ;
- Il aide et soutient les stagiaires.

Administratif :

- Il doit remplir une fiche mensuelle récapitulant ses heures travaillées, qu'il doit remettre à chaque fin de période au directeur de l'ALSH ;
- Il doit noter la présence des enfants restant à l'ALSH sur des fiches prévues à cet effet.

- **Le projet pédagogique**

Le projet pédagogique est un document obligatoire et indispensable construit par l'équipe d'animation. Il est conçu comme un contrat entre l'équipe pédagogique et les intervenants, les parents et les mineurs sur les conditions de fonctionnement et sert de référence tout au long de l'action. Il permet de donner du sens aux activités proposées et aux actes de la vie quotidienne. Dans sa construction, les équipes d'animation de nos structures tiendront compte des orientations communes et des Projets Educatifs De Territoires.

- **Orientations pédagogiques communes à l'ensemble des structures gérées structures par l'association**

Ces orientations instaurent une cohérence et créent une dynamique entre les différentes structures.

Continuité des orientations pédagogiques communes à l'ensemble de nos structures :

- **Poursuite du travail autour de l'éducation à l'environnement** afin de sensibiliser les enfants de façon ludique au développement durable, à la protection de l'environnement et leur faire découvrir le patrimoine local. L'ensemble de nos structures adhère à la charte Centre A'ERE (à l'initiative de l'association départementale des Francas de l'Ariège) pour la mise en place d'actions telles que l'acquisition de gestes écocitoyens afin de protéger notre environnement proche.
- **« Je découvre le patrimoine en m'amusant »** : faire découvrir aux enfants des différents sites les richesses de leur territoire. Cela se traduira sur le terrain par des sorties, des activités en partenariat avec des associations locales telles que Les Amis de Forges de Pyrène, des visites de musées et de monuments, des échanges intergénérationnels... Organiser des rencontres entre les différents sites d'accueils de loisirs au cours desquelles les enfants feront visiter à leurs camarades les richesses proches de leur accueil de loisirs.
- **Actions socio-éducatives et culturelles** afin d'initier l'envie de faire, d'apprendre, de découvrir et de sensibiliser l'esprit critique chez l'enfant :
 - Participation à l'organisation du **9^{ème} Festival des enfants** (samedi 12 juin 2021). Les enfants sont acteurs du festival (projets d'accompagnement/projets d'enfants).
 - Blog des enfants : un blog <http://www.lesfrancasdupaysdefoix.com/blog-des-enfants> est proposé sur le site internet de l'association. Il est alimenté par des articles et photos d'enfants. Il s'agit d'un blog à visée éducative qui permet de développer auprès des petits rédacteurs l'expression écrite, de sensibiliser l'esprit critique et d'informer les lecteurs sur la vie de l'association au travers des activités mises en place dans les ALAE et ALSH.
 - Faire découvrir aux enfants les dispositifs d'animation proposés par l'association départementale des Francas tels que :
 - Le « Cyber R@llye scientifique » (grand jeu éducatif qui permet par la création d'un défi, la valorisation de connaissances liées à leur territoire et l'apprentissage du raisonnement scientifique et l'usage coopératif des technologies numériques)...
 - **Continuité de partenariats** (Parcours éducatifs et culturels visant à favoriser l'accès de tous les enfants aux pratiques culturelles, artistiques et sportives et aux loisirs éducatifs en fonction de leur âge. En lien direct avec le projet associatif, les projets pédagogiques, les projets d'école et le PEDT. Ces ateliers fonctionnent par cycles avec un engagement des enfants. Ils ont lieu sur différents temps. Ils sont animés par nos équipes, par des parents, par des bénévoles, par des associations locales, par des services des collectivités et par des prestataires afin de faire découvrir aux enfants de nouvelles activités sportives et culturelles et de les sensibiliser au milieu associatif.
 - Afin de permettre la continuité éducative sur le territoire, mise en place de **partenariats et de passerelles avec les établissements du pôle petite enfance de L'agglomération Foix-Varilhes pour les enfants de moins de 3 ans et avec le PAAJIP pour les jeunes à partir du collège.**

Continuité du travail autour de l'aménagement du temps de l'enfant et de la relation aux familles :

Réflexion autour de l'aménagement du temps de l'enfant...

... sur toutes les structures ALAE / ALSH et plus précisément sur le temps de la pause méridienne pour les ALAE, afin de respecter le bien-être de l'enfant, son rythme et ses besoins et sa singularité au sein du collectif. Pour cela, sur chacune de nos structures, nous allons continuer à nous interroger :

- sur le choix des activités proposées (objectifs, pertinence...)
- sur les aménagements d'espaces accessibles, en y associant et en échangeant avec les équipes enseignantes (temps de transition, emploi du temps...) pour la continuité et la cohérence éducative.

La relation aux familles / La place des parents dans nos accueils de loisirs...

... dans le cadre d'une démarche de coéducation et afin d'associer les parents à la vie de nos accueils de loisirs, nous effectuerons un travail autour de la relation avec les familles. Ce travail consistera à informer, associer et impliquer davantage les parents dans la vie de l'association et des différentes structures par :

- Le biais de temps d'échanges formalisés 2 à 3 fois par an afin de communiquer sur nos projets, notre organisation, sur le fonctionnement et les activités des structures, écouter et construire avec les familles ;
- La mise en place de moments conviviaux entre chaque période de vacances

Nouvelle orientation pédagogique : mise en place d'animations afin de sensibiliser les enfants aux différentes formes d'arts : « L'art dans tous ses états ».

La découverte des différentes formes d'art servira de fil conducteur jusqu'à notre Festival des enfants au cours duquel des œuvres collectives réalisées pendant les périodes de petites vacances seront exposées.

• Budget général

Un budget pour les achats et prestations pédagogiques, le transport pour les sorties pédagogiques est alloué aux directeurs ALSH pour chaque période par la directrice pédagogique.



2. Présentation de l'équipe pédagogique :

- Pour les mercredis

NOM PRENOM	FONCTION	DIPLOMES
CAUJOLLE Caroline	Directrice	BPJEPS Loisirs tous publics
BOUNHOURE Jenny	Animatrice	BPJEPS Activités équestres
CABALLERO Aurélie	Animatrice	BPJEPS Loisirs tous publics
CAZALBOU Nathalie	Animatrice	CQP animateur périscolaire
DELANOUE Lauriane	Animatrice	CQP animateur périscolaire
DELRIEU Sandrine	Animatrice	BAFA
ELIAS Véronique	Animatrice	BAPAAT (jeux, activités théâtrales)
GARDEL Laura	Animatrice	BAFA
LACASSIN Pauline	Animatrice	BAFD
LAFFERRERIE Rémy	Animateur	BAFA
LHAND Ali	Animateur	BPJEPS Loisirs tous publics
NEGRE Chantal	Animatrice	BAFA
PEREIRA Françoise	Animatrice	BEESAPT

- Pour les vacances

NOM PRENOM	FONCTION	DIPLOMES
CAUJOLLE Caroline	Directrice	BPJEPS Loisirs tous publics
RIBEIRO Pascale	Directrice	BPJEPS Loisirs tous publics
BALICCO Laura	Animatrice	BAFA
CAYROLLE Emilie	Animatrice	BAFA
DELANOUE Lauriane	Animatrice	CQP animateur périscolaire
DELRIEU Sandrine	Animatrice	BAFA
DUCLOS Nathan	Animateur	BAFA
ELIAS Véronique	Animatrice	BAPAAT (jeux, activités théâtrales)
GANDON Laura	Animatrice	BAFA
GUERCI Mathieu	Animateur	BAFA
LAFFERRERIE Rémy	Animateur	BAFA en cours
LHAND Ali	Animateur	BPJEPS Loisirs tous publics
MAZET Louane	Animatrice	CQP animateur périscolaire
MOUSSAID Rachida	Animatrice	BAFD en cours
NEGRE Chantal	Animatrice	BAFA
PEREIRA Françoise	Animatrice	BEESAPT
REDONDO Roberto	Animateur	BAFD en cours
TORO Ainhoa	Animatrice	Non diplômée
VIDAL Pauline	Animatrice	BAFA
<p>Cette équipe est complétée durant certaines périodes de vacances par des animateurs en CEE (Contrat Engagement Educatif) et en CDD (Contrat à durée déterminé).</p>		

3. Fonctionnement de l'ALSH et l'analyse de situation

- **Fonctionnement de l'accueil de loisirs**

L'accueil de loisirs des mercredis après-midi et des vacances est mis en place par L'agglo Foix-Varilhes. Il est organisé par notre association. Il accueille à Foix les enfants âgés de 3 à 11 ans (scolarisés pour les mercredis) et résidant sur le territoire Pays Foix-Varilhes (ou dont au moins un des deux parents y travaille).

Le lieu d'accueil est scindé en deux bâtiments, l'un pour les enfants âgés de 3 à 5 ans et l'autre pour les enfants âgés de 6 à 11 ans. Il est ouvert les mercredis de 11h30 à 18h30 et durant les vacances scolaires du lundi au vendredi de 7h30 à 18h30 (sauf jour férié).

- **L'accueil des enfants en situation de handicap**

Au-delà de la loi du 11 février de 2005 pour l'égalité des droits et des chances, la participation et la citoyenneté des personnes handicapées rappelle clairement dans son titre premier, article 2, que « l'action poursuivie vise à assurer l'accès de l'enfant, de l'adolescent ou de l'adulte handicapé aux institutions ouvertes à l'ensemble de la population et son maintien dans un cadre ordinaire de scolarité, de travail et de vie », nous portons une attention toute particulière à l'accueil des enfants en situation d'handicap dans nos accueils de loisirs.

Cela se traduit concrètement au quotidien :

- Par la mise en place d'un protocole d'accueil individualisé (en prenant connaissance et en adaptant le projet d'accueil individualisé déjà mis en place par l'établissement scolaire le cas échéant) entre les familles, l'enfant et le directeur de la structure afin de prendre en compte les besoins particuliers (médicaux, sanitaires...) ;
- En adaptant nos projets d'animations et d'activités et en les rendant accessibles à tous ;
- En se rapprochant de dispositifs tels celui d'Optimus (mis en place par les PEP 09) qui visent à favoriser l'accès aux loisirs pour les enfants en situation de handicap ;
- En continuant à sensibiliser et à former l'ensemble de nos personnels aux différents types de handicaps et aux postures à adopter ;
- En sensibilisant les enfants à la différence ;
- Par la mise en place de partenariats avec des associations telles que l'association des Paralysés de France...

- **Description des différents temps**

Pour les mercredis :

- 11h15 /12h30 : Ramassage des enfants par un transporteur avec nos salariés sur les différentes écoles du Pays de Foix.
- A partir de 12h15 : Accueil des enfants arrivés avec leurs parents.
- 12h15/12h30 : Accueil des enfants arrivés avec le bus et appel.

- 12h45 : Repas des maternelles
- 12h45 : Repas des élémentaires
- 13h30/14h00 : Accueil des familles dont les enfants ne restent l'après-midi. Repos pour les petits, temps calme et libre pour les autres.
- 14h15/16h30 : Activités
- 16h00 : Goûter des maternelles
- 16h30 : Goûter des élémentaires
- 17h00/18h30 : Continuité des activités en cours, petits ateliers, jeux libres, jeux de société

Temps éducatif et convivial

Départ échelonné des enfants, le directeur accueille au portail les parents et demande aux animateurs de préparer l'enfant afin de le conduire au portail. Il sera invité à se laver les mains avant son départ.

Organisation des ramassages le mercredi midi :

	MODE DE TRANSPORT	PARCOURS
LIGNE 1	TRANSPORTEUR	BRUILHOLS FOIX PAUL BERT FOIX LUCIEN GORON FOIX
LIGNE 2	TRANSPORTEUR	PARMENTIER FOIX CARDIE FOIX CADIRAC FOIX FERRIERES
LIGNE 3	TRANSPORTEUR	MONTOULIEU SAINT-PAUL-DE-JARRAT
LIGNE 4	TRANSPORTEUR	MONTGAILHARD SAINT-PAUL-DE-JARRAT (si besoin)
LIGNE 5	TRANSPORTEUR	CRAMPAGNA SAINT-JEAN-DE-VERGES
LIGNE 6	TRANSPORTEUR	SERRES-SUR-ARGET SAINT-MARTIN-DE-CARALP SAINT-PIERRE-DE-RIVIERE

Possibilité d'utiliser un de nos minibus s'il n'y a plus de place dans le bus du transporteur.

Les animateurs, lors des ramassages, veilleront à la sécurité des enfants (lors des déplacements à pied, dans les bus...). Les parents peuvent transmettre des informations concernant leurs enfants, soit par téléphone ou par mail au siège administratif au plus tard le matin même et également par l'intermédiaire et/ou de la personne référente de l'accueil sur chaque école.



Pour les vacances :

- 7h30/9h30 : Accueil des enfants et de leurs familles

Arrivée échelonnée des enfants. Le directeur accueille au portail les parents et filtre les entrées.

- 9h30/10h00 : Présentation de la journée et appel
- 10h00/12h00 : Activités
- 11h45/12h00 : Départ des enfants qui ne mangent pas à la cantine
- 12h00/12h05 : Repas des maternelles et des élémentaires, temps éducatif et convivial
- 13h30/14h00 : Départ des enfants inscrits pour la matinée et le repas et accueil des enfants et de leur famille venant pour l'après-midi. Repos pour les petits, temps calme et libre pour les autres enfants
- 14h00/16h00 : Activités
- 16h00 : Goûter des maternelles
- 16h30 : Goûter des élémentaires
- 17h00/18h30 : Continuité des activités, petits ateliers, jeux libres, jeux de société

Départ échelonné des enfants, le directeur accueille les parents.

- **Les locaux**

Espace maternel :

- 1 régie avec du matériel pédagogique
- 1 grande salle (activités de motricité, jeux, coin dînette...)
- 1 salle pour les activités manuelles et les jeux de société
- 1 salle bibliothèque
- 1 dortoir
- Des toilettes adaptées pour les petits
- 1 grande cour avec des jeux extérieurs

Espace élémentaire :

- 1 salle d'accueil (coins calmes, jeux de société, coin lecture...)
- 1 salle d'activités
- Espace sportif à l'extérieur
- 1 petite régie avec du matériel sportif
- Sanitaires
- 1 salle de sport / expression

Une salle de restauration

Les repas sont préparés par un cuisinier municipal à la cuisine centrale de Nelson Mandela et les menus élaborés par la responsable des cantines de Foix. Les régimes alimentaires : allergies et sans porc uniquement sont pris en compte.

Chaque groupe (maternelle et élémentaire) disposera de son propre réfectoire.

1 pharmacie côté maternel.

1 pharmacie côté élémentaire.

- **Organisation :**

Dans ce contexte sanitaire particulier lié à la Covid-19, des adaptations ont été faites pour l'accueil des enfants afin de respecter le protocole sanitaire en vigueur (en date du 17

décembre 2020). Deux groupes sont constitués les mercredis et petites vacances :

1 groupe - de 6 ans (PS/MS/GS)

1 groupe + de 6 ans : (CP/CE/CM)

Durant toute la journée les enfants et les animateurs devront respecter le protocole sanitaire. Les activités proposées aux enfants par l'équipe d'animation tiendront compte des exigences sanitaires liées à la pandémie de la Covid-19.

Distanciation physique

Pour les animateurs : respect d'une distance minimale d'un mètre entre chaque personne.

Pour les enfants : pour les mineurs de moins de six ans pas de distanciation physique pour les enfants d'un même groupe. L'animateur veillera tout de même à faire respecter une distanciation d'un mètre à l'intérieur si les espaces le permettent (activités manuelles, lecture, jeux...).

Pour les mineurs de six ans et plus, le principe de la distanciation physique doit être maintenue d'au moins un mètre lorsqu'elle est matériellement possible dans les espaces clos entre les encadrants et les mineurs ainsi qu'entre les mineurs quand ils sont côte à côte ou face à face. Elle ne s'applique pas dans les espaces extérieurs entre mineurs d'un même groupe, y compris pour les activités physiques et sportives. Si la configuration des salles (surface, mobilier...) ne permet absolument pas de respecter la distanciation physique d'au moins un mètre alors l'espace est organisé de manière à maintenir la plus grande distance possible entre les mineurs. Le contact ponctuel est toléré mais pas le contact prolongé.

Appliquer les gestes barrière

Le lavage des mains à l'eau et au savon, doit durer 30 sec.

- A l'arrivée ;
- Avant et après chaque activité et /ou changement d'espace ;
- Avant et après chaque repas ;
- Avant et après être allé aux toilettes ;
- Après s'être mouché, avoir toussé, avoir éternué ;
- Autant que de besoin après avoir manipulé des objets potentiellement contaminés ;
- Le soir avant de rentrer chez soi.

Le port du masque est obligatoire pour les enfants de plus de 6 ans (CP).

Le port du masque pour les adultes est obligatoire (se laver avant et après sa mise en place) pendant toute la journée, il ne peut être retiré qu'exceptionnellement en cas de pratique sportive spécifique à l'extérieur. Pas d'activité sportive en intérieur.

La ventilation des salles et autres locaux : au minima toutes les 2 heures (au moins 15 min).

Limiter au maximum le brassage des enfants

Limiter les croisements des enfants entre groupes. Chaque groupe dispose d'espaces identifiés. L'arrivée et le départ de l'accueil de loisirs se fera de manière échelonnée.

Tous les temps devront être organisés en tenant compte des recommandations en termes de distanciation et de gestes barrières.

Le nettoyage et la désinfection des locaux et matériels

La mise à disposition d'objets partagés au sein d'un même groupe constitué doit rester l'exception. Si elle est permise on veillera à la réalisation d'une hygiène des mains et à une désinfection au minimum quotidienne (ou que les objets soient isolés 24h avant utilisation).

La désinfection du matériel pédagogique collectif (dinettes, ballons, cerceaux...) peut être effectuée après utilisation si nécessaire ou en fin de journée.

Le matériel ne pouvant pas être désinfecté devra être mis en quarantaine à la fin de la journée, pendant 12h pour le matériel extérieur (jeux de grimpe) et 24 h pour le matériel pédagogique (livres, jeux...).

Aucun brassage de matériel ne sera possible sans respect des mesures sanitaires.

Une désinfection et un nettoyage quotidien des locaux sera réalisé le soir par le personnel d'entretien.


- **Déroulement d'une journée**

Pour les mercredis

 **11h30 : ACCUEIL**

Entre 11h30 et 12h30 arrivée échelonnée. L'arrivée des enfants s'effectue par ramassages (6 lignes bus sous-traitées et encadrées par nos animateurs) ou directement par les familles. A leur arrivée, les enfants vont se laver les mains.

Temps calme et libre (mater), temps libre (primaire).

 **12h45 : REPAS**

Après s'être lavé les mains les enfants s'installent dans leur salle et table attitrée.

 **13h30/14h00 : ACCUEIL APRES-MIDI**

Départ pour le « temps repos » des petits, temps calme et libre, mise en place du matériel des activités. Pour les 6/11 ans pas de jeux de ballons (foot, basket), d'autres jeux plus calmes et plus adaptés sont mis à leur disposition.

Départ des enfants avec leur famille ne restant pas l'après-midi.

Temps repos maternels (sieste) :

Deux animateurs s'occupent du temps repos.

 **APRES-MIDI : ACTIVITES**

Après l'appel, présentation des ateliers : différents ateliers entrecoupés de jeux libres. L'enfant choisit les activités. Susciter chez l'enfant l'envie de découvrir de nouvelles activités. Penser à faire ranger le matériel après les activités et autres.

 **16h00/16h30 : Goûter maternelles**

 **16h30/17h00 : Goûter élémentaires**

 **17h00/18h30 : ACCUEIL DU SOIR**

Départ échelonnée des enfants. Les parents sonnent afin d'annoncer leur arrivée. Le directeur demande aux animateurs de préparer l'enfant afin de le conduire au portail. Il sera invité à se laver les mains avant son départ. Le directeur vérifie si la personne (autre que les parents) qui vient chercher l'enfant est bien notée sur la fiche des autorisations et barre l'enfant.

Pour les vacances :

 **7h30/9h30 : ACCUEIL DU MATIN**

Arrivée échelonnée des enfants. Les parents sonnent afin d'annoncer leur arrivée si le directeur n'est pas à l'entrée. Le directeur accueille les enfants et les parents, il leur demande qui viendra chercher l'enfant, vérifie si la personne (si autre que les parents) est bien notée sur la fiche des autorisations et pour les enfants d'âge maternelle il leur demande si les plus

jeunes doivent se reposer, et, si nécessaire, note des observations. L'accueil de tous les enfants se fera au portail, il sera annoncé ou accompagné dans son groupe par le directeur ou un animateur pour les enfants d'âge maternelle. Il sera invité à se laver les mains avant de rejoindre le groupe.

9h30/10h00 : PRESENTATION ACTIVITES

Présentation aux enfants par l'équipe d'animation des activités de la matinée.

MATINEE : ACTIVITES

Après l'appel, différents ateliers sont proposés, entrecoupés de jeux libres. L'enfant choisit les activités. Susciter chez l'enfant l'envie de découvrir de nouvelles activités. Penser à faire laver les mains avant et après toute activité.

L'animateur veillera au rangement du matériel en respectant les mesures sanitaires.

Penser à faire un bilan avec les enfants après les activités.

AVANT LE REPAS

Entre 11h45 et 12h00 départ échelonné pour ceux qui ne mangent pas à la cantine. Temps calme (mater), temps libre (élémentaire), WC + lavage des mains (avant et après).

12h00/12H05 Repas maternelles et élémentaires (cf organisation temps repas)

L'entrée dans le réfectoire se fera en respectant le protocole sanitaire.

Après s'être lavé les mains les enfants s'installent dans leur salle et table attitrée.

Les enfants sont repartis par table. Seul l'animateur est autorisé à se lever pour servir l'eau, le pain et les aliments, ils sont distribués individuellement par l'animateur et le personnel de service.

13h30/14h00 : ACCUEIL APRES-MIDI

Départ pour le « temps repos » des petits, temps calme et libre. Pour les 6/11 ans pas de jeux sportifs/collectifs, d'autres jeux sportifs plus calmes et plus adaptés sont mis à leur disposition. L'accueil des familles et enfants qui viennent pour l'après-midi est fait par le directeur.

APRES-MIDI : ACTIVITES

Après l'appel, différents ateliers sont proposés, entrecoupés de jeux libres. L'enfant choisit les activités. Susciter chez l'enfant l'envie de découvrir de nouvelles activités.

16h00/16h30 : Goûter maternelles

16h30/17h00 : Goûter élémentaires

Après s'être lavé les mains, le goûter se prend assis sur des chaises, ou bien autour d'une table. Pendant le goûter un temps d'échanges avec les enfants est instauré afin de leur permettre de s'exprimer sur leurs ressentis et/ou afin de recueillir leurs idées et leurs envies.

17h00/18h30 : ACCUEIL DU SOIR

Départ échelonné des enfants. Les parents sonnent afin d'annoncer leur arrivée si le directeur n'est pas à l'entrée. Le directeur demande aux animateurs de préparer l'enfant afin de le conduire au portail. Il sera invité à se laver les mains avant son départ. Il vérifie si la personne (autre que les parents) qui vient chercher l'enfant est bien notée sur la fiche des autorisations et barre l'enfant.

- **Organisation du temps repas**

En plus de ce qui est déjà mis en place depuis la rentrée de septembre, à la suite des dernières annonces gouvernementales nous devons prendre en compte et appliquer les points suivants (applicable au 25/01/2021) :

Pour les enfants de l'école élémentaire, le port du masque est obligatoire à la cantine même lorsqu'ils sont assis, tant qu'ils ne consomment pas un plat ou une boisson.

Le non-brassage entre enfant d'une même table doit impérativement être respecté. Les mêmes enfants déjeunent en outre tous les jours ensemble pour les vacances à un même table (même école le mercredi). En fonction du nombre d'enfants par école, nous pouvons être amenés, tout en respectant les distances, à installer plusieurs enfants de différentes écoles à une même table).

Organisation des réfectoires :

L'entrée des groupes se fera par l'entrée principale. Les groupes rentreront de manière à éviter le brassage. Un sens de circulation et une organisation d'utilisation des sanitaires est instauré afin de respecter les mesures sanitaires (un WC, un vestiaire et des lavabos pour chaque groupe).

Le nombre de personne par table n'est pas limité et peut varier jusqu'à 8 convives ; en privilégiant le maximum de tables, pour limiter le nombre d'enfants.

Le service : un plat sera déposé au centre de la table ou sur une desserte et le personnel de service et les animateurs serviront les enfants afin qu'ils ne touchent à rien sauf leurs couverts, leur assiette et leur verre. Chaque animateur assure le service (plats, eau et pain) de ou des tables qui lui sont attribuées.

- **Analyse de situation liée aux mercredis et vacances**

Analyse générale, public en lien avec les objectifs

Les enfants accueillis sur le centre de loisirs sont issus de L'agglo Foix-Varilhes, de milieux sociaux et culturels différents. Depuis septembre 2018, les enfants de l'ALSH des vacances peuvent être accueillis sur plusieurs sites (Foix, Saint-Paul-de-Jarrat, Varilhes et Verniolle). Et ceux de l'ALAE des mercredis sont accueillis uniquement sur le site de Foix.

Les ALSH sont situés dans un territoire qui valorise son patrimoine (musées, aménagements, restauration de sites anciens, spectacles, tissu associatif très riche...). Ils sont également situés à proximité d'infrastructures sportives et culturelles.

Notre association est associée au Projet Educatif de Territoire de la commune de Foix et au Projet Educatif de Territoire de L'agglo Foix-Varilhes. Sur le temps périscolaire, il y a un Accueil de Loisirs Associé à l'Ecole géré par la commune de Foix.

Dû à la pandémie du Covid-19 certains enfants ont pu être privés de vie en collectivité, parfois jusqu'à 5 mois.

Les mercredis :

Le groupe des maternelles est majoritairement composé « de très petits » qui ont besoin de se reposer (sieste).

Le groupe d'enfants d'âge élémentaire est essentiellement composé de CP et CE. Il y a également des enfants à besoins spécifiques qui demandent une attention particulière. Les enfants souhaitent de temps en temps « rester tranquilles ». Ils sont volontaires, participatifs et agréables.

Les vacances :

Le groupe d'enfants changeant sur chaque période, il est compliqué d'apporter une analyse générale sur toutes les périodes. En majorité ce sont des enfants qui viennent du secteur de Foix mais nous accueillons ponctuellement des enfants de St Paul-de-Jarrat et Varilhes. De plus en plus d'enfants sont accueillis dès 7h30 et restent jusqu'à 18h30.



Constat

Pour donner suite à cette analyse, nous souhaitons mettre l'accent sur la prise en compte du rythme de l'enfant dans son ensemble (biologique et individuel). Nous devons rester vigilants au bien-être et à l'écoute de chacun afin de lui permettre de s'épanouir et de devenir autonome. L'équipe mettra en place des outils et des espaces pour permettre aux enfants de s'exprimer.

Dû à la pandémie Covid-19, les animateurs adapteront leur pratique afin de répondre aux contraintes sanitaires.

À la suite du post confinement les animateurs devront reprendre, avec les enfants, les bases de la vie en collectivité et du vivre ensemble.

Nous souhaitons tout de même, faire découvrir aux enfants différents sites, les richesses de leur territoire et leur permettre d'échanger autour de projets communs avec les enfants des ALSH du Pays Foix-Varilhes (à distance ou par correspondance).



4. Objectifs éducatifs/pédagogiques et opérationnels/actions

L'équipe a choisi cette année de travailler sur deux objectifs en particulier. Le travail effectué par les équipes ne se cantonnera pas à eux seuls. Il est évident qu'il faudra également ne pas perdre de vue l'ensemble des valeurs éducatives de l'association (la solidarité, la citoyenneté, l'éducation à l'environnement...) ainsi que les orientations pédagogiques communes à toutes les structures de l'association et les orientations du Projet Éducatif de Territoire.

OBJECTIFS EDUCATIFS ET PEDAGOGIQUES QUE L'EQUIPE SE FIXE	OBJECTIFS OPERATIONNELS	ACTIONS/ACTIVITES MISES EN PLACE POUR ATTEINDRE CES OBJECTIFS
Respecter le rythme de l'enfant.	<p>Aménager des espaces adaptés.</p> <p>Adapter les différents temps de la journée.</p> <p>Être à l'écoute et attentif au rythme de chacun.</p>	<p>Matérialiser des « coins » (construction, imitations, lecture, jeux de société, ...) d'accès libres, adaptés en fonction de l'âge et des besoins.</p> <p>Décorer les espaces.</p> <p>Instaurer des temps calmes et des réveils échelonnés (petits).</p> <p>Proposer des activités adaptées au rythme de l'enfant.</p> <p>Prendre en compte l'envie et la fatigue des enfants.</p> <p>Lui permettre de ne « rien faire ».</p>
Permettre aux enfants de retrouver leur place en collectivité	<p>Permettre aux enfants de respecter les règles, le cadre.</p> <p>Permettre aux enfants de se respecter.</p> <p>Permettre aux enfants de respecter les autres.</p>	<p>Poser avec les enfants les règles de vies au quotidien et pendant les activités.</p> <p>Impliquer les enfants à un affichage ludique et facile à comprendre par tous.</p> <p>Formaliser des temps d'échanges pour rappeler les règles/le cadre (pendant les regroupements).</p> <p>Mettre en place des activités d'expression (corporelles, manuelles, sportives ...) en lien avec la thématique de l'année « L'art dans tous ses états ».</p> <p>Mettre en place des jeux coopératifs, des jeux collectifs, ...</p> <p>Mettre en place des jeux de réflexions (escape Game, grands jeux, ...)</p>

« L'ART dans tous ses états »

Cette année, nous avons décidé de s'appuyer sur le thème de l'ART. La découverte de ses différentes formes servira de fil conducteur jusqu'à notre Festival des enfants au cours duquel des œuvres collectives réalisées pendant les périodes de petites vacances seront exposées. Elles seront réparties entre les accueils de loisirs du territoire. Chacun abordera 2 arts par période.

Pour l'accueil de loisirs de Foix, nous avons choisi :

- Pour les vacances d'automne : la Littérature et l'Art en scène
- Pour les vacances de fin d'année : la Musique et l'Art médiatique
- Pour les vacances d'hiver : La Sculpture et le Cinéma
- Pour les vacances de printemps : l'Architecture et l'Art visuel

Le mercredi, les enfants découvriront tout au long de l'année les différentes formes d'arts. Les enfants vont réaliser pour le festival des enfants une escape Game sur cette thématique.

5. Activités

Les activités proposées par l'équipe d'animation tiendront compte des exigences sanitaires liées à la pandémie de la Covid-19 (applicable au 25/01/2021 : pas d'activités sportives en intérieur).

Elles devront, également, permettre de répondre, d'une part, aux objectifs éducatifs fixés, aux orientations pédagogiques communes et, d'autre part, de tenir compte des réalités matérielles, humaines, financières et être adaptées aux envies et rythmes de l'enfant.

L'accueil de loisirs étant un lieu d'apprentissage et de découverte, le champ d'activités proposé pourra être très large et varié. Pour autant, il peut être intéressant de mettre à profit les compétences de l'équipe, ou des associations locales et autres professionnels au service du projet, et de mener un projet d'activités sur plusieurs séances.

L'activité n'est pas une fin en soi, il est important de bien comprendre que le sens de notre action se situe avant tout dans des préoccupations éducatives et relationnelles. C'est pourquoi, l'activité proposée permettra de valoriser l'enfant. L'activité doit tenir compte du rythme de l'enfant et être cohérente par rapport à la journée ou à la semaine proposée. Il ne faut pas oublier que l'enfant est avant tout en vacances, et que l'accueil de loisirs, même s'il peut faire découvrir de nouvelles activités, doit tenir compte de ce que veut l'enfant, de son rythme et de ses capacités.

Le programme d'activités sera réalisé en réunion d'équipe, et un programme sera mis à disposition des parents (affichage) et téléchargeable sur le site internet www.lesfrancasdupaysdefoix.com.

Les enfants seront bien évidemment associés à la réalisation de ce programme autant que faire se peut. Les animateurs organiseront des moments de discussion avec les enfants pour leur demander leur avis. Il y a donc des temps d'activités qui sont négociables et d'autres, pour des raisons techniques, de sécurité ou d'encadrement ne le sont pas. Les activités doivent être pensées comme un moment qui va permettre à l'enfant de s'épanouir d'une manière ou d'une autre. Les enfants doivent donc y participer de manière volontaire et non contrainte. Il s'agira pour l'équipe d'animation de trouver les moyens d'accompagner l'enfant dans la réalisation de

l'activité, de l'aider à faire, de trouver les mots pour l'encourager à participer, mais sans jamais le forcer.

L'équipe s'efforcera de favoriser, d'accompagner et de valoriser les projets d'enfants (implicite et ou explicite) en aménageant des espaces : plannings (« c'est moi qui décide !! »), lieu, temps de la journée...

Pour conclure, l'activité est un moyen de répondre aux objectifs éducatifs fixés. Elle doit être adaptée aux enfants en tenant compte de leurs capacités physique et physiologique. L'activité peut être préparée, improvisée, sous la direction ou non d'un adulte, mais elle doit être bénéfique aux enfants et se dérouler en toute sécurité. L'enfant a le droit de participer ou pas, dans la mesure où cela est possible, et l'équipe doit toujours être disponible pour écouter, discuter, proposer une réponse adaptée.



6. Evaluation

L'évaluation est réalisée :

- Par des bilans avec l'équipe d'animation chaque fin de période : retour sur l'ensemble des actions d'animation menées, point sur le fonctionnement, réflexion sur le travail de l'équipe en tenant compte des bilans d'enfants (ressentis, implication, réflexions...).
- Avec les différents acteurs et partenaires de l'accueil collectif de mineurs : bureau de l'association, L'agglo Foix-Varilhes et différents partenaires et prestataires.

OBJECTIFS EDUCATIFS ET PEDAGOGIQUES QUE L'EQUIPE SE FIXE	OBJECTIFS OPERATIONNELS	CRITERES	INDICATEURS
Respecter le rythme de l'enfant dans son individualité.	<p>Aménager des espaces adaptés.</p> <p>Adapter les différents temps de la journée.</p> <p>Être à l'écoute et attentif au rythme de chacun.</p>	<p>Des espaces ont été aménagés. Le mobilier est adapté à l'âge. Le mobilier est adapté aux besoins.</p> <p>Les temps de la journée sont adaptés en fonction de l'âge. Les temps de la journée sont adaptés en fonction des besoins de l'enfant.</p> <p>Les temps de la journée sont modifiés si besoin.</p>	<p>Au moins trois espaces sont identifiés pour les maternelles et les élémentaires (coin lecture, coin jeux d'imitation, coin jeux de construction...).</p> <p>Tous les espaces ont du mobilier adapté.</p> <p>Au moins un temps de repos/calme est mené dans la journée. Alternance d'activités sportives et d'activités calmes par demi-journée.</p> <p>Au moins un temps de jeu libre par demi-journée est mis en place.</p>
Permettre aux enfants de retrouver leur place en collectivité	<p>Permettre aux enfants de respecter les règles, le cadre.</p> <p>Permettre aux enfants de se respecter.</p> <p>Permettre aux enfants de respecter les autres.</p>	<p>L'enfant connaît les règles L'enfant applique les règles L'enfant connaît le cadre L'enfant applique le cadre</p> <p>L'enfant prend soin de ses affaires</p> <p>L'enfant prend soin de ce qu'il réalise.</p> <p>L'enfant parle correctement aux autres. L'enfant écoute les autres.</p> <p>L'enfant prend soin de ceux et /ou de ce qui l'entoure.</p>	<p>Tous les enfants connaissent les règles Moins d'un quart des enfants ont été sanctionnés Tous les enfants connaissent le cadre Aucun incident, lié au non-respect du cadre, n'a été relevé.</p> <p>Presque tous les enfants rangent leur blouson. Presque tous les enfants rangent leurs sacs.</p> <p>Tous les enfants rangent leurs réalisations à un endroit approprié. Aucun enfant n'oublie ses réalisations. Aucun enfant ne jette ses réalisations.</p> <p>Tous les enfants ne disent pas de gros mots. Tous les enfants ne s'insultent pas. Tous les enfants parlent correctement (intonation). Tous les enfants parlent l'un après l'autre.</p> <p>Presque pas de papiers ne traînent dans la cour. Tous les enfants rangent ce qu'ils ont utilisés (activités, jeux...) Tous les enfants utilisent correctement le matériel Tous les enfants utilisent correctement les locaux Tous les enfants aident l'autre au quotidien (à se relever, à ranger, à faire ses lacets, ...)</p>

7. Communication

La communication interne destinée aux équipes d'animation

Des réunions permettent régulièrement aux équipes de se documenter, de préparer, réguler et évaluer le projet pédagogique et les projets d'animations et d'activités. C'est également un moyen d'échanger autour du fonctionnement et des enfants accueillis.

La communication externe destinée aux familles

Elle a pour but, via l'affichage sur les structures et via le site internet, le blog des enfants et Facebook de présenter de façon attractive l'actualité de l'Association.

Elle se concrétise également par des moments de rencontres et d'information qui permettent des échanges conviviaux avec les familles : temps conviviaux avec les familles entre chaque période de vacances, Festival des enfants...

Dans cette période de crise sanitaire, les familles sont informées des modalités d'organisation de l'accueil et de l'importance du respect des gestes barrières par eux-mêmes et leurs enfants au sein de la structure.

La communication en direction des enfants

Création de supports ludiques et adaptés pour présenter les projets d'activités (affiches de projets et jeux de présentation des activités...)

Libre choix des activités pour les enfants.

Prise en compte des propositions des enfants en leur donnant la parole et la possibilité de mener leurs propres projets. **Dans cette période de crise sanitaire, les enfants sont sensibilisés et informés de l'importance du respect des gestes barrières au sein de l'accueil de loisirs.**

La communication en direction des partenaires institutionnels et associatifs

Tout au long de l'année, des rencontres seront favorisées pour échanger sur le projet pédagogique ainsi que sur le fonctionnement et l'organisation de l'accueil de loisirs. Il sera également proposé aux différents partenaires une rencontre avec les équipes d'animations sur la structure et d'assister/participer à des moments festifs et conviviaux sur l'accueil de loisirs ainsi que lors de nos manifestations. Les projets pédagogiques seront transmis en début d'année et des bilans de ceux seront établis et communiqués.

