

ALAE CADIRAC

PROJET PEDAGOGIQUE

2023

2024



ALAE Cadirac – 48, Avenue de Cadirac - 09000 Foix

05.34.09.36.97 alaecadirac@francasfoix.fr

SOMMAIRE

I. Présentation de l'association.....	3
• Historique.....	3
• Projet éducatif.....	5
• Rôles et missions des différents acteurs.....	5
• Projet pédagogique.....	8
• Budget général.....	8
II. Présentation de la structure	9
• Situation géographique de la structure.....	9
• Public accueilli dans la structure, effectifs.....	9
• Description des locaux utilisés par l'ALAE.....	10
• L'accueil des enfants en situation de handicap	11
III. Présentation de l'équipe pédagogique	12
IV. Le fonctionnement de l'ALAE et l'analyse de situation.....	13
• Description des différents temps	13
• Analyse de situation, constats et objectifs fixés	17
• Nos objectifs éducatifs/pédagogiques et actions	19
V. Activités.....	20
VI. Evaluation : description des différents points évalués et des différents outils utilisés	21
VII. Communication	23

I. Présentation de l'association

• Historique

Mis en place par quelques enseignants volontaires, le Centre de Loisirs a vu le jour à Foix en 1951. La ligue de l'enseignement, le syndicat des enseignants et les éclaireurs laïques de France ont fait partie du « Grand mouvement » ou l'idée de citoyenneté, d'apprentissage à la vie collective s'est concrétisée par la mise en place d'activités éducatives le jeudi puis le mercredi et les vacances.

Les patronages laïques ont été repris par les Francas dont le Projet Educatif est le cadre de référence de toute action menée auprès des enfants ou des jeunes.

C'est dans le sens de la laïcité et le respect de l'individu que les différents responsables ont œuvré et œuvrent encore aujourd'hui.

Le Centre de Loisirs a été organisé et géré pendant plusieurs années par l'Association départementale des Francas. Depuis le 1^{er} janvier 1997 une Association locale a été créée sous l'intitulé de « Francas de Foix » Foix Enfance. Dans la continuité du travail commencé elle a contribué à gérer le Centre de Loisirs et les Centres de Loisirs Associés aux Ecoles (C.L.A.E.) en assurant la coordination et la direction des actions.

Le 1^{er} janvier 2002, après la dissolution de l'Association Pays de Foix Jeunesse, l'Association des Francas de Foix est devenue « Foix Enfance Jeunesse ».

En mars 2003, création de deux nouveaux C.L.A.E pour la municipalité de Foix (Ecoles des Bruilhols et du Cardié).

En septembre 2004, ouverture de trois C.L.A.E pour la municipalité de Montgailhard (Ecoles du Centre, de Loumet et du Séguela).

A la demande de la ville de Foix, des actions de prévention et d'animation répondant aux besoins des jeunes et de leurs familles sont mises en place et coordonnées par l'Association.

Avec la mise en place de l'intercommunalité, l'Association a été amenée à organiser les actions du Centre de Loisirs sur le territoire du Pays de Foix afin de répondre aux besoins des enfants et des familles des différentes communes.

Depuis novembre 2008, l'association s'appelle désormais Les Francas du Pays de Foix (nouveau logo en mars 2009).

Le 1^{er} janvier 2011, l'activité Jeunesse a été reprise par le FAJIP (Foix Adolescence Jeunesse Information Prévention), les Francas du Pays de Foix restant membre actif de cette nouvelle association.

En septembre 2011, ouverture des ALAE de Cadirac et du Capitany à Foix. A compter de cette date, toutes les écoles de Foix sont dotées d'un ALAE.

Au 4 septembre 2013, pour donner suite à la réforme des rythmes scolaires, la Communauté de Communes du Pays de Foix a décentralisé l'ALSH des mercredis après-midi sur 5 sites (Courbet, Crampagna, St Jean-de-Verges, St Paul-de-Jarrat et St Pierre-de-Rivière).

Le 6 janvier 2014, ouverture de deux ALAE pour le Syndicat Intercommunal à Vocation Educative de St Jean-de-Verges/Crampagna/Loubières sur les écoles de Crampagna et de St Jean-de-Verges jusqu'au 04/07/2014.

Au 01/09/2016 :

- ⇒ Ouverture de la nouvelle école de Montgailhard regroupant en un seul lieu les deux écoles et ALAE existants.
- ⇒ Décision de la Communauté de Communes du Pays de Foix de centraliser l'ALAE du mercredi après-midi sur le site du groupe scolaire Nelson Mandela.

Au 01/09/2018 dans le cadre du marché avec la Communauté d'agglomération Pays Foix-Varilhes, accueil supplémentaire à St Paul-de-Jarrat et au 23/04/2019 deux accueils supplémentaires à Varilhes et Verniolle.

Au 01/09/2022, dans le cadre d'une convention pluriannuelle d'objectifs, gestion de ALAE sur l'école de Saint-Paul-de-Jarrat.

Au 05/07/2023, fermeture de l'école/ALAE des Bruilhols à Foix.

A ce jour notre association gère

- **8 ALAE : Accueils de loisirs associés à l'école sur les communes de Foix (6), de Montgailhard (1) et de Saint-Paul-de-Jarrat (1) et mis en place par les communes respectives.**
- **4 ALSH : Accueils de loisirs sans hébergement mis en place par L'agglo Foix-Varilhes durant les vacances scolaires.**
- **1 ALAE : Accueil de loisirs associé à l'école mis en place par L'agglo Foix-Varilhes durant les mercredis après-midi.**



- **Projet éducatif**

Cf Site internet de l'association <http://www.lesfrancasdupaysdefoix.com/>

Également disponible sur les différentes structures gérées par notre association.

- **Rôles et missions des différents acteurs**

Une structure associative bien adaptée

Un conseil d'administration

Composé de 11 membres individuels bénévoles élus par les adhérents, parents utilisateurs des services de l'association ou personnes souhaitant s'investir dans une association d'éducation populaire.

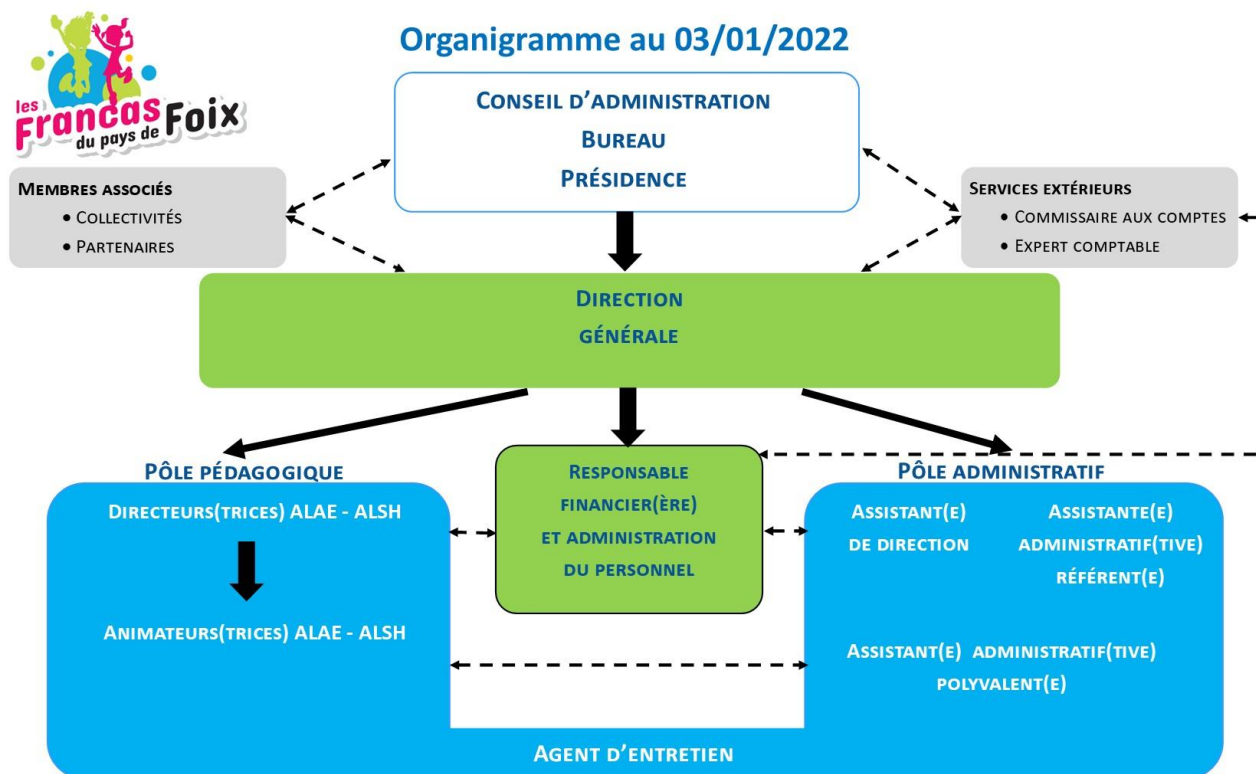
Un bureau

Il a pour mission d'administrer l'association. Il a la responsabilité de l'organisation générale de l'activité. Il est composé :

- **D'un président et d'une vice-présidente**
- **D'une trésorière**
- **D'une secrétaire**

Des membres associés se composant de représentants de collectivités territoriales et de services de l'état. Ils sont invités aux conseils d'administration et aux assemblées générales mais ne possèdent pas de voix délibératives.

Une équipe professionnelle expérimentée



Un pôle administratif qui assure le bon fonctionnement du volet administratif et financier de la structure.

Il est composé :

- **D'une directrice générale**, Pascale BLAZY
- **D'une responsable financière et administration du personnel**
- **De trois secrétaires**

Un pôle pédagogique sous la responsabilité de la directrice générale qui coordonne l'ensemble des structures. Il est composé de **directeurs et animateurs ALAE et ALSH**.

Rôles et missions des directeurs :

Les accueils de loisirs ALAE/ALSH sont dotés d'un **directeur** diplômé DEJEPS, BEATEP, BEESAPT, BPJEPS, ou BAFD. Sous le contrôle de la directrice générale, il est responsable de la structure qu'il dirige et garant de son bon fonctionnement. Il impulse une dynamique au sein de l'équipe d'animation qu'il encadre.

Pédagogie

- Il organise l'accueil des enfants et est garant du bon fonctionnement de la structure dont il a la responsabilité ;
- Il est responsable de la sécurité des enfants au sein de l'accueil de loisirs associé à l'école et également lors des sorties.
- Il élabore, avec l'équipe, le projet pédagogique de la structure en lien avec le projet éducatif de l'association et le remet à la directrice générale au début de l'année scolaire ;
- Il contrôle et ajuste les projets d'animation si cela est nécessaire. Il veille à la bonne exécution des tâches et en particulier à la qualité des techniques proposées.
- Il gère une équipe d'animation et est responsable :
 - De la mise en œuvre des activités proposées aux enfants,
 - De la gestion des conflits (adultes, enfants),
 - D'une bonne dynamique de travail.
- Il fait part à la directrice générale, dans les délais les plus courts, de tout dysfonctionnement au niveau des équipes pédagogiques (agents des collectivités travaillant sur les temps ALAE/ALSH ou salariés Francas) ;
- Il organise et mène les réunions d'équipe ;
- Il organise des bilans de fin de période et un bilan en fin d'année afin de se projeter pour l'année scolaire suivante en termes de projets et d'amélioration de fonctionnement ;
- Il participe à la mise en place et à la réalisation des projets transversaux (forums, fêtes de l'association, manifestations spécifiques...) ;
- Il rend compte de sa mission à la directrice générale, de l'évolution de l'accueil mis en place et du suivi de l'équipe pédagogique. Un bilan d'activité écrit doit être rendu à l'issue de chaque période d'entre vacances.
- Il assure le lien entre l'équipe d'animation de l'ALAE/ALSH et la direction de l'Association ;

Sécurité

- Il respecte et applique les protocoles sanitaires en vigueur le cas échéant.

Communication

- Il est garant de l'image de l'ALAE/ALSH qu'il dirige ainsi que de l'association pour laquelle il travaille.
- Il communique auprès des parents et des animateurs et des partenaires extérieurs.
- Il affiche les plannings d'activités ou toutes autres informations concernant l'ALAE/ALSH.

Formation

- Il peut être amené à participer à des formations, sur demande de ses responsables, pouvant améliorer l'accueil et le fonctionnement de la structure qu'il dirige.
- Il possède un rôle formateur et de soutien auprès des animateurs et des stagiaires.

Administratif

- Il doit être en possession de toutes les fiches de renseignements des enfants complétées par les familles.
- Il doit suivre et analyser l'évolution de la fréquentation avec afin d'ajuster l'encadrement en fonction de la réglementation en vigueur.
- Il doit contrôler les autorisations de départ des enfants.
- Il doit vérifier les contre-indications médicales et leur suivi, s'informer et informer l'équipes des PAI existants sur l'école, assurer une communication pertinente des problèmes médicaux et allergies divers.
- Il doit faire un compte rendu de la composition et de l'organisation des repas afin que la directrice générale puisse effectuer un travail auprès de l'économiste ou du traiteur dans l'objectif d'améliorer la qualité des repas.
- Il contrôle les fiches de présences mensuelles du personnel en fonction du planning établi.

Rôles et missions des animateurs :

Les animateurs ALAE/ALSH, à temps partiel, diplômés BAFA, BAPAAT, CAP Petite Enfance et non diplômés. Placés sous le contrôle du directeur de l'ALAE/ALSH, ils sont garants de la sécurité morale, affective et physique des enfants qui leur sont confiés. Ils sont à leur écoute et à celle de leurs parents. Ils établissent une relation de confiance auprès d'eux.

Pédagogie

- Il participe à l'élaboration du projet pédagogique et est garant de ses projets d'activités ;
- Il travaille en équipe afin d'échanger, de réguler et de construire ensemble.
- Il doit être en mesure d'impulser des idées, des projets...
- Il est en relation avec l'équipe enseignante et participe à la construction de projets en commun.
- Il aide les enfants à monter leurs propres projets.
- Il favorise l'autonomie chez l'enfant en apportant un soutien et une aide dans les gestes quotidiens.

- Il sensibilise les enfants au respect, à la notion de partage.
- Il est à l'écoute des enfants, de ses besoins et de son rythme.
- Il apprend aux enfants à accepter les différences et les sensibilise à la notion de discrimination.
- Il accompagne l'enfant dans sa construction de futur citoyen.
- Il doit avoir un esprit dynamique, une tenue décente et adaptée et est tenu de montrer l'exemple dans son attitude, son langage, ses comportements...
- Il doit organiser le temps d'accueil de l'enfant de sorte que celui-ci soit un moment agréable, éducatif, constructif et ludique tout en donnant la possibilité aux enfants de faire leurs propres choix.
- Il participe à la mise en place et à la réalisation des projets transversaux (forums, fêtes de l'association, manifestations spécifiques...).

Sécurité

- Il est responsable des enfants qui lui sont confiés.
- Il veille à la sécurité affective, physique et morale de l'enfant et établit une relation de confiance.
- Il s'assure de la présence et de la sécurité des enfants inscrits à l'ALAE/ALSH, ainsi que des sorties.
- Il sensibilise les enfants aux règles de vie, au respect des autres et du matériel.
- Il contrôle, pour la sécurité des enfants, le matériel pédagogique utilisé.

Communication

- Il informe les parents des événements vécus par leur enfant sur le temps ALAE/ALSH.
- Il doit veiller à faire passer toutes informations importantes au sein de l'équipe pédagogique afin de garantir une communication et un travail de qualité.
- Il communique sur la vie de l'association et de la structure sur laquelle il travaille.

Formation

- Il se forme en participant à des formations internes liées au métier de l'animation.
- Il aide et soutient les stagiaires.

- **Projet pédagogique**

Le projet pédagogique est un document obligatoire et indispensable construit par l'équipe d'animation. Il est conçu comme un contrat entre l'équipe pédagogique et les intervenants, les parents et les mineurs sur les conditions de fonctionnement et sert de référence tout au long de l'action. Il permet de donner du sens aux activités proposées et aux actes de la vie quotidienne. Dans sa construction, les équipes d'animation de nos structures tiendront compte des orientations communes et des Projets Educatifs De Territoires.

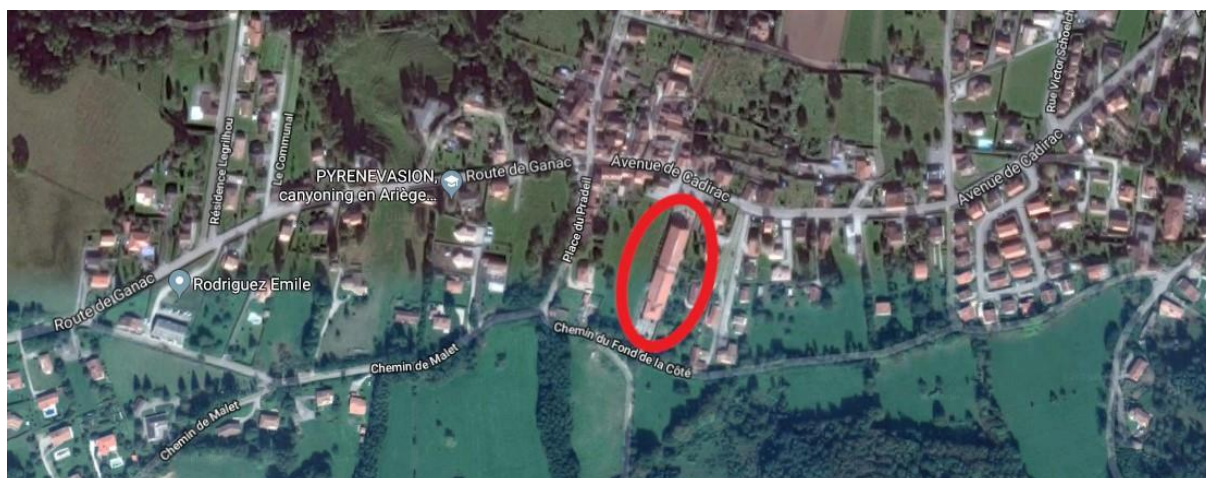
- **Budget général**

Un budget pour les achats et prestations pédagogiques, le transport pour les sorties pédagogiques est alloué aux directeurs ALSH pour chaque période par la Directrice Générale.



II. Présentation de la structure

- **Situation géographique de la structure**



L'Accueil de Loisirs Associé à l'École (ALAE) de Cadirac se déroule dans les locaux de l'école du même nom.

Situé dans un quartier en périphérie de la ville de Foix, il bénéficie d'une proximité avec le centre-ville et les zones de campagne. Ce quartier se compose d'un vieux village, de parties construites dans les années 70, de lotissements récents et va voir sa population augmenter par la construction de nouveaux lotissements.

L'ALAE de Cadirac prend place dans l'école la plus récente de la ville de Foix.

Cette école dispose d'une structure bois, de tous les aménagements d'accessibilité et une réflexion a été menée en termes d'énergie. Tous ces éléments rendent cet établissement tout à fait cohérent avec son environnement.

L'ALAE de Cadirac est un service mis en place par la municipalité de Foix et géré par l'association des Francas du Pays de Foix. Il fonctionne uniquement en période scolaire les lundis, mardis, jeudis et vendredis de 11 h 30 à 13 h 30 et le soir de 15 h 45 à 18 h 30 et peut accueillir jusqu'à 70 enfants scolarisés âgés de 3 à 12 ans.

- **Public accueilli dans la structure, effectifs** (septembre 2023)

L'école de Cadirac accueille 104 enfants âgés de 3 à 12 ans, de la Petite Section de maternelle au CM2. Ils vivent pour la plupart dans le quartier ou dans les communes avoisinantes.

Les enfants sont répartis en quatre classes comme suit :

- ✓ PS/MS : 19 enfants soit 7 enfants en PS, 12 enfants en MS.
- ✓ GS/CP : 16 enfants soit 3 enfants en GS et 13 enfants en CP.
- ✓ CE1/CE2 : 20 enfants soit 13 enfants en CE1 et 7 enfants en CE2.
- ✓ CMI/CM2 : 29 enfants soit 16 enfants en CMI et 13 enfants en CM2.

L'ALAE accueille en moyenne (septembre 2023)

- ✓ Le midi : 16 enfants d'âge maternel et 51 enfants d'âge primaire.
- ✓ Le soir : 11 enfants d'âge maternel et 44 enfants d'âge primaire.

- **Description des locaux utilisés par l'ALAE**

MATERNELLE

- ✓ Une salle d'activités (qui est utilisée également pour la garderie du matin) avec des coins aménagés (dînette, jeux de construction, lecture, jeux de société, activités manuelles...). Cette salle est spacieuse, lumineuse et agréable. Elle est aménagée de sorte qu'elle soit la plus fonctionnelle possible. Cet espace permet aux enfants de jouer en autonomie sous le regard bienveillant des animatrices.
- ✓ Une cour aménagée avec des jeux adaptés aux âges des enfants (balançoires, toboggan...).
- ✓ Un espace préau ouvert qui se trouve en haut des marches d'escaliers menant au bâtiment scolaire. Cet espace permet de disposer d'un lieu extérieur pour les plus jeunes en cas de mauvais temps. Tout en longueur, il permet aux enfants de participer à de nombreux jeux.
- ✓ Un patio.

ÉLÉMENTAIRE

- ✓ Une cour avec panneaux de basket, cages de foot et dessins au sol type marelle. Cette cour permet aux élémentaires de faire des grands jeux avec ou sans matériel.
- ✓ Un préau extérieur avec de nombreux piliers créant des délimitations d'espaces.
- ✓ Un petit jardin d'intérieur est également mis à disposition des enfants qui sont toujours accompagnés d'une animatrice pour leur permettre de travailler la terre, planter et récolter des éléments de la nature.
- ✓ Une salle (BCD) qui est utilisée pour les activités manuelles et les jeux de société.
- ✓ Une salle de motricité spacieuse avec des gradins et qui permet d'effectuer des jeux sportifs à l'intérieur (cette salle est située à côté du local sport que l'école nous prête).
- ✓ Un patio.

Nous disposons en plus d'un espace dans le local réservé aux employés municipaux pour stocker le matériel pédagogique, la pharmacie et le matériel spécifique.

Cette salle sert également à ranger du matériel de l'école et du matériel d'entretien.

L'école est construite tout en longueur avec de nombreux escaliers ce qui implique une surveillance renforcée.

Un ascenseur installé dans la cour des maternelles permet l'accès à l'intérieur de l'école aux personnes à mobilité réduite.

Les dispositifs permettant l'accès PMR par l'intérieur du bâtiment ne sont plus en activités.



- **L'accueil des enfants en situation de handicap**

Au-delà de la loi du 11 février de 2005 pour l'égalité des droits et des chances, la participation et la citoyenneté des personnes handicapées rappelle clairement dans son titre premier, article 2 que « l'action poursuivie vise à assurer l'accès de l'enfant, de l'adolescent ou de l'adulte handicapé aux institutions ouvertes à l'ensemble de la population et son maintien dans un cadre ordinaire de scolarité, de travail et de vie ». Nous portons une attention toute particulière à l'accueil des enfants en situation d'handicap dans nos accueils de loisirs.

Cela se traduit concrètement au quotidien :

- Par la mise en place d'un Protocole d'Accueil Individualisé (en prenant connaissance et en adaptant le projet d'accueil individualisé déjà mis en place par l'établissement scolaire le cas échéant) entre les familles, l'enfant et le directeur de la structure afin de prendre en compte les besoins particuliers (médicaux, sanitaires...);
- En adaptant nos projets d'animations et d'activités et en les rendant accessibles à tous ;
- En se rapprochant de dispositifs tels celui d'Optimus (mis en place par les PEP 09) qui visent à favoriser l'accès aux loisirs pour les enfants en situation de handicap ;
- En travaillant avec les éducateurs des structures de l'UEEA (Unité d'Enseignement en Élémentaire Autisme) et de l'UEMA (Unité d'Enseignement en Maternelle Autisme) ;
- En continuant à sensibiliser et à former l'ensemble de nos personnels aux différents types de handicaps et aux postures à adopter.



III. Présentation de l'équipe pédagogique

L'équipe d'animation se compose d'animateurs/rices salarié(e)s de l'association des Francas du Pays de Foix et d'animateur/rices mis(es) à disposition par la mairie de Foix.

L'équipe se rencontre en septembre pour mettre en place l'organisation des temps ALAE midi et soir. Elle échange sur les différentes valeurs éducatives afin de déterminer les actions à mettre en place pour atteindre les objectifs fixés.

Elle se réunit dans sa totalité 2 fois 1 heure par mois mais 2 fois 2 heures pour le personnel des Francas du pays de Foix. Au cours de ces réunions, les animatrices peuvent échanger, préparer et mettre en place les activités. Il est fait un point sur les projets en cours. A partir de septembre 2022, un temps supplémentaire est accordé pour la préparation des activités

L'équipe dispose d'une documentation pédagogique qui lui permet de mettre en place les différents projets lors des réunions.

NOM ET PRENOM	FONCTION	DIPLOME	EMPLOYEUR	HORAIRES MIDI	HORAIRES SOIR
HERVEZ Maxime	Directeur	DEJEPS DPTR	Les Francas du pays de Foix	11h30/13h30	15h45/18h30
ANGLADE DELRIEU Pauline	Animatrice	BAFA	Les Francas du pays de Foix	11h30/13h30	15h45/18h30
BARBIE Coralie	Animatrice	CAP Petite Enfance	Mairie de Foix	11h30/13h30	15h45/18h00
DASILVA Isabelle	Animatrice	CAP Petite Enfance	Mairie de Foix	12h00/13h20	15h45/16h30
DELRIEU Sandrine	Animatrice	BAFA	Les Francas du pays de Foix	11h30/13h30	15h45/18h30
FERRANDEZ Corinne	Animatrice	BAFA	Mairie de Foix		15h45/18h00
OZTRUCK Laure	Animatrice	BAFA en cours	Mairie de Foix	11h30/13h30	16h30/17h30

IV. Le fonctionnement de l'ALAE et l'analyse de situation

• Description des différents temps

L'ALAE est ouvert les lundis, mardis, jeudis et vendredis de 11h30 à 13h30 et de 15h45 à 18h30. Le matin de 7h30 à 8h20, un temps de garderie gratuite assuré par le personnel mairie ainsi que le midi de 11h30 à 12h15.

Afin de garantir la sécurité, le portail est ouvert durant les créneaux horaires suivants :

- De 15h45 à 16h00
- De 17h00 à 17h20
- De 17h40 à 18h00
- De 18h20 à 18h30

Le directeur (ou un animateur référent) appelle les enfants et veille aux autorisations de sorties.

MATERNEL

Depuis cette année, chaque animateur tient une liste des enfants présents à son activité. Il doit noter les départs et arrivées des enfants sur son groupe. Le directeur peut vérifier avec lui si nécessaire. Cette mesure permet de mieux suivre les effectifs et d'être en mesure de savoir quel enfant est avec quel animateur et sur quel lieu... en cas d'incendie ou autre raison d'évacuation par exemple.	
11h30	PS/MS : l'enseignante ouvre la porte. Sandrine DELRIEU récupère dans la salle ALAE les enfants inscrit à la cantine. L'enseignante sort avec les autres enfants pour les remettre aux parents au portail. Les enfants non récupérés sont ramenés par les enseignantes aux animatrices.
11h40	Temps d'activité court.
11h50	Préparation pour aller à la cantine : le groupe des PS/MS va se laver les mains sous l'œil bienveillant des animatrices puis les enfants vont s'asseoir sur les bancs avant de partir au patio. Les animatrices placent les enfants en fonction de leur autonomie et comportement en tenant compte de leur envie.
12h00	Les adultes mangent avec les enfants. Un protocole est en place pour le service des repas et s'appuie sur un règlement élaboré par le responsable de service.
13h00 Repas	A la fin du repas, Isabelle DASILVA part avec un groupe d'enfants se laver les mains puis à la sieste. Les autres enfants, avec Sandrine DELRIEU, se lavent les mains, repartent à la salle ALAE ou à l'extérieur.
13h20/13h30	Sandrine DELRIEU accompagne les maternelles en classe. Elle dispose de 10 minutes pour faire le lien avec les enseignants au besoin ou faire de la préparation pédagogique ou toutes autres tâches en lien avec l'activité.
15h45	PS/MS : l'enseignante ouvre la porte. Sandrine DELRIEU récupère dans la salle ALAE les enfants inscrit à la cantine. L'enseignante sort avec les autres enfants pour les remettre aux parents au portail. Les enfants non récupérés sont ramenés par les enseignantes aux animatrices. Lavage des mains puis goûter.

16h00	Les enfants commencent le goûter. Ils s'installent dans la cour ou à l'intérieur en fonction de la météo. Isabelle DASILVA et Sandrine DELRIEU adaptent une posture d'aide en veillant à faire de ce temps un moment convivial et agréable.
16h20	Après le goûter, les animatrices présentent les activités, les enfants se positionnent et partent en activités jusqu'à 17h.
16h30	Départ d'Isabelle VIADER et arrivée de Laure OZTURK pour le début des activités.
17h00/17h20	Temps d'accueil des familles. Une animatrice se positionne aux sanitaires pour vérifier le lavage des mains, l'autre reste avec le groupe sur un « temps libre ». Elle note également sur les fiches le départ des enfants (cette mesure entre en vigueur dans le cadre d'une meilleure sécurisation, en effet, vue la configuration des bâtiments, il apparaît plus pertinent que ce soit l'animatrice qui connaisse en temps réel le nombre d'enfants encore présents).
17h20/18h00	Ouverture de l'espace imagination et « jeux libres » (Kapla, Lego, dînette...). L'animateur fini l'activité « projet » avec les enfants qui le souhaitent.
17h35	Passage au toilettes et lavage des mains
17h40/18h00	Temps d'accueil des familles.
18h00/18h30	Accueil autour d'activités favorisant le retour au calme. Temps en commun avec les élémentaires.
18h20/18h30	Dernier créneau d'accueil. Sandrine DELRIEU vérifie le lavage des mains et la préparation. Maxime HERVEZ accompagne les enfants jusqu'aux parents.
18h30	Les enfants restants sont amenés au bureau et les parents contactés. Les animatrices échangent avec le directeur au besoin.



ELEMENTAIRE

<p>Depuis cette année, chaque animateur tient une liste des enfants présents à son activité. Il doit noter les départs et les arrivées des enfants sur son groupe. Le directeur peut vérifier avec lui si nécessaire. Cette mesure permet de mieux suivre les effectifs et d'être en mesure de savoir quel enfant est avec quel animateur et sur quel lieu, en cas d'incendie ou autre raison d'évacuation par exemple.</p>	
11h30/11h35	<p>GS/CP : l'enseignante ouvre la porte. Laure OZTURK récupère dans la classe les enfants inscrits à la cantine. L'enseignante sort avec les autres enfants pour les remettre aux parents au portail.</p> <p>CE1/CE2 : l'enseignante sort avec les enfants non-inscrits à la cantine. Perrine ANGLADE DELRIEU ou Mélys ABADIE entre en classe et fait l'appel. L'enseignante sort avec les autres enfants pour les remettre aux parents au portail.</p> <p>CMI/CM2 : l'enseignante ouvre la porte. Coralie BARBIE récupère dans la classe les enfants inscrits à la cantine. L'enseignante sort avec les autres enfants pour les remettre aux parents au portail.</p> <p>Au besoin, les enseignantes remontent les enfants qui restent à la garderie sur le groupe respectif.</p> <p>Après l'appel, les animatrices présentent les activités aux enfants.</p> <p>Maxime HERVEZ fait le tour et vérifie le nombre d'enfants.</p>
11h35/11h50	<p>Les enfants choisissent les activités sur le planning et se rangent devant le poteau adéquat.</p> <p>Chaque animateur doit compter le nombre d'enfants présents sur son activité.</p> <p>Maxime HERVEZ fait le tour et vérifie le nombre d'enfants.</p> <p>L'animateur devient référent du groupe d'enfants qu'il a en activités.</p>
11h50	<p>L'animateur organise le rangement si nécessaire et amène son groupe passer aux toilettes et se laver les mains.</p> <p>Chaque animateur accompagne son groupe dans le calme à la cantine.</p>
12h00	<p>Cantine : on s'installe.</p> <p>Les enfants doivent respecter un plan de table pour s'asseoir. Un protocole est en place pour le service des repas et s'appuie sur un règlement élaboré par le responsable de service.</p>
12h50	<p>Fin du repas.</p> <p>Sortie échelonnée des groupes, lavage des mains puis retour sur les activités/temps calme.</p>
13h20/13h30	<p>Si besoin, les animateurs peuvent rencontrer l'équipe enseignante pour faire le lien. Sinon, temps de préparation pédagogique ou toutes autres tâches en lien avec l'activité.</p>

15h45	<p>GS/CP : l'enseignante ouvre la porte. Corine FERRANDEZ récupère dans la classe les enfants inscrits à la cantine. L'enseignante sort avec les autres enfants pour les remettre aux parents au portail.</p> <p>CE1/CE2 : l'enseignante sort avec les enfants non-inscrits à la cantine. Perrine ANGLADE DELRIEU entre en classe et fait l'appel.</p> <p>CMI/CM2 : l'enseignant ouvre la porte. Coralie BARBIE récupère dans la classe les enfants inscrit à la cantine. L'enseignante sort avec les autres enfants pour les remettre aux parents au portail.</p> <p>Au besoin, les enseignantes remontent les enfants qui restent à la garderie sur le groupe respectif.</p> <p>Après l'appel, les animatrices présentent les activités aux enfants.</p> <p>Maxime HERVEZ fait le tour et vérifie le nombre d'enfants.</p>
15h45/16h00	<p>Goûter.</p> <p>Petit temps libre pour permettre aux enfants de se défouler.</p> <p>Les animateurs s'assurent du bon déroulement en passant de groupe en groupe.</p> <p>Gouter possible en extérieur.</p>
16h15/17h00	<p>Temps d'activités. Les enfants choisissent sur le tableau des activités.</p> <p>Les enfants se répartissent par groupes sur l'activité choisie.</p> <p>L'animateur veille à gérer le temps en proposant des pauses.</p>
17h00/17h20	<p>Temps d'accueil des familles.</p> <p>Les animatrices gèrent le départ et le passage au lavage des mains des enfants.</p>
17h20/18h00	<p>Les enfants présents se réunissent et jouent ensemble à une activité proposée par les autres enfants. Moment où on peut utiliser la salle « des adultes » car moins d'enfants.</p> <p>Un animateur peut éventuellement proposer une autre activité.</p>
17h40/18h00	<p>Temps d'accueil des familles.</p> <p>Les animatrices gèrent le départ et le passage au lavage des mains des enfants.</p>
18h00/18h30	<p>Accueil autour d'activités favorisant le retour au calme.</p> <p>Les enfants descendent en salle ALAE maternel.</p>
18h20-18h30	<p>Dernier créneau d'accueil. Sandrine DELRIEU vérifie le lavage des mains et la préparation. Maxime HERVEZ accompagne les enfants jusqu'aux parents.</p>
18h30	<p>Les enfants restants sont amenés au bureau et les parents contactés.</p> <p>Les animatrices échangent avec le directeur si nécessaire.</p>

- **Analyse de situation, constats et objectifs fixés**

Analyse de la structure

L'association Les Francas du Pays de Foix gère pour l'ensemble de la commune de Foix, de Montgailhard et de Saint-Paul-de-Jarrat les accueils périscolaires. En lien avec ses objectifs éducatifs et valeurs soutenus (cf projet éducatif), dans un souci d'offrir une cohérence éducative sur l'ensemble du territoire, choix est fait d'orienter ses actions de terrain sur des thématiques communes.

Cette année, nous axerons nos efforts sur les actions favorisant le vivre ensemble, en cohérence avec le travail engagé depuis l'an dernier.

Ce choix découle d'un constat simple fait sur nos différentes structures d'accueils pouvant se résumer en un besoin de lien, une continuité dans les relations sociales, de reconstruire des conditions favorables et positives.

Ce choix prend toute sa place et marque la volonté de notre association d'agir de façon responsable en offrant un service de qualité, adapté aux besoins de notre public, dans un souci d'améliorer encore le service auprès des enfants et des familles, de promouvoir le côté éducatif de nos actions qui aident les enfants à grandir.

En quête de cohérence, nous nous servons des jeux Olympiques comme de fil conducteur entre toutes les structures. Plus que du sport, cela sera l'occasion de proposer une ouverture d'esprit, de découvrir des cultures et de retrouver les valeurs nobles véhiculées par le sport, d'aider les enfants à décrypter cet évènement médiatique, de s'impliquer sur la vie de leur territoire labélisé « terre de jeux ».

Valoriser ces actions ne signifie pas interrompre le travail autour des autres thématiques et partenariats en place et se construisant au fil des ans. Toutes les actions sont donc transversales et défendent les intérêts des enfants en suivant les valeurs soutenues par l'association.

Analyse liée au public (enfants)

L'ALAE accueille des enfants âgés de 3 à 12 ans. Des différences de physique, de culture, d'origines, de schéma familial... assez importantes existent chez les enfants accueillis et semblent être plutôt bien acceptées. Ils évoluent dans un environnement adapté et disposent de tout le nécessaire éducatif et pédagogique sur la structure en termes d'équipement et humain.

Bien que les actions de l'an passé aient permis d'avancer sur des problématiques de savoir vivre en collectivité, des carences subsistent. Une difficulté à respecter les autres, à suivre les consignes, à se conformer à un cadre basique, imposé par la société. Refus délibéré d'écouter notamment sont les réponses des enfants aux différentes situations rencontrées et/ou proposées. Apanage des plus grands, ces déficits sont de plus en plus prégnants sur les plus jeunes des enfants accueillis.

A cela s'ajoute des difficultés à évoluer, à s'approprier les locaux. Les enfants n'ont pas l'habitude de se débrouiller et sont en constante demande d'aide. Tant sur la gestion de leur effets personnels que dans le relationnel ou encore sa place dans la structure. Ils souffrent

d'une forme de dépendance à l'adulte qui les empêche d'évoluer, de profiter pleinement, de trouver leur place.

Bien qu'en évolution depuis l'an passé, cette situation semble cyclique car de plus en plus marquée chez les maternelles.

Constat lié à l'analyse du public

Il paraît important donc d'offrir aux enfants un fonctionnement structurel et humain visant à offrir une meilleure lisibilité à l'enfant, fonctionnement qu'il comprendrait et dans lequel il pourrait évoluer seul. L'accent doit être mis sur l'intérêt de l'enfant à comprendre les rouages.

Cette cohérence est à travailler sur une journée entière en privilégiant la journée de l'enfant dans son intégralité, donc d'y associer les temps scolaires et de garderie.

De la même manière, il sera primordial, dans la façon de mener et d'encadrer les activités de faire preuve de bienveillance et de cohérence, notamment dans les discours et les explications fournies aux enfants. Il faudra également rester vigilants sur la nécessité d'offrir un terrain favorable à l'émergence de projet d'enfants, par un aménagement des temps, des lieux, de faire évoluer le lien enfants/animateurs.

L'équipe enseignante est également un atout cette année où une vraie envie de faire autour de l'enfant, en jouant de complémentarité et de simplicité prévaut au reste.

Analyse liée aux parents

Les parents ne représentent pas un frein à la vie de l'ALAE. Ils sont compréhensifs et aidants, avec une envie de participer, de faire et de laisser faire leur enfant. Dialogue, échanges et amabilité pourraient décrire les relations avec les familles.

Ces relations sont d'ailleurs amputées et se limitent au contact avec le directeur, les parents n'étant plus autorisés à pénétrer dans l'ALAE pour récupérer les enfants.

Une nouvelle équipe de parents délégués apporte une dynamique et des projets. Le travail engagé l'an passé nous laisse avec une base solide pour construire des échanges de qualité.

Constat liée à l'analyse des parents

Il paraît important donc d'améliorer et de modifier nos canaux de communication afin de garder le lien avec les familles, de valoriser la participation des enfants et d'essayer d'impliquer au mieux les parents.

Rester en lien avec les délégués de parents en restant ouvert aux propositions d'actions.

Rester en veille pour capter toute proposition et prendre du temps pour rencontrer et participer à la vie locale (association de quartier, DPE...)



- **Nos objectifs éducatifs/pédagogiques et actions**

Le tableau ci-dessous développe 2 objectifs éducatifs principaux en lien avec la situation initiale et les constats qui seront priorisés cette année par l'équipe d'animation.

Une commande visant à promouvoir le principe de laïcité et l'éducation à la citoyenneté est tout à fait en lien avec les besoins de la structure et la continuité des actions engagées depuis 2 ans.

De plus ? ils sont toujours d'actualité et portés par l'équipe. En effet il paraît cohérent de garder la dynamique et une direction éducative afin de permettre à l'équipe de consolider les acquis et de renforcer les liens entre éducateurs.

La thématique autour des jeux olympiques servira de lien et de liant entre les structures, les acteurs éducatifs et surtout les enfants. La planification à l'année favorisera l'implication des parents et des autres acteurs. Les objectifs ci-dessous ne représentent pas en intégralité le travail réalisé sur l'ALAE. Des notions telles que l'autonomie ou l'entraide sont également au cœur de nos actions et font partie intégrante des valeurs défendues par notre association. Ci-dessous les deux objectifs mis en avant sur l'année :

OBJECTIFS EDUCATIFS	OBJECTIFS PEDAGOGIQUES	ACTIONS MISES EN PLACE POUR ATTEINDRE CES OBJECTIFS
Permettre à l'enfant de réellement s'impliquer dans la vie de l'ALAE, de son école et de son quartier.	Favoriser la découverte du territoire.	Faire des partenariats/échanges avec les associations de quartier. Participer aux activités/projets initiés par la ville.
	Permettre à l'enfant de s'exprimer.	Groupe de parole. Formalisation de temps de remédiation. Technique d'expression orale. Mixité de genre et d'âge sur les jeux. Atelier théâtre.
	S'impliquer sur le territoire.	Réalisation du planning. Projet d'enfants. Aménagement des espaces. Participer et comprendre les grands évènements à venir.
Favoriser le vivre ensemble et développer des attitudes solidaires.	Agir pour les autres et pour soi.	Décoration, appropriation des locaux. Action solidaire (Les Restos du cœur...) Création de planning.
	Prendre plaisir à être avec les autres.	Grands jeux tous ensemble. Projets communs, décoration et œuvre XXL. Projets fédérateurs (carnaval, Festival ...)

Entre chaque période de vacances, les plannings d'activités sont affichés sur la structure et consultables sur le site internet de l'association : <http://www.lesfrancasdupaysdefoix.com/>

V. Activités

Les activités proposées par l'équipe d'animation doivent permettre de répondre, d'une part, aux objectifs éducatifs fixés, aux orientations pédagogiques communes et d'autre part, de tenir compte des réalités matérielles, humaines, financières et être adaptées aux envies et rythmes de l'enfant.

L'accueil de loisirs étant un lieu d'apprentissage et de découverte, le champ d'activités proposé pourra être très large et varié. Pour autant, il peut être intéressant de mettre à profit les compétences de l'équipe, ou des associations locales et autres professionnels au service du projet, et de mener un projet d'activités sur plusieurs séances.

L'activité n'est pas une fin en soi, il est important de bien comprendre que le sens de notre action se situe avant tout dans des préoccupations éducatives et relationnelles. C'est pourquoi, l'activité proposée permettra de valoriser l'enfant. L'activité doit tenir compte du rythme de l'enfant et être cohérente par rapport à la journée ou à la semaine proposée. Il ne faut pas oublier que l'enfant est avant tout en vacances, et que l'accueil de loisirs, même s'il peut faire découvrir de nouvelles activités, doit tenir compte de ce que veut l'enfant, de son rythme et de ses capacités.

Le programme d'activités sera réalisé en réunion d'équipe, et un programme sera mis à disposition des parents affichage et téléchargeable sur le site internet www.lesfrancasdupaysdefoix.com.

Les enfants seront bien évidemment associés à la réalisation de ce programme autant que faire se peut. Les animateurs organiseront des moments de discussion avec les enfants pour leur demander leur avis. Il y a donc des temps d'activités qui seront négociables et d'autres, pour des raisons techniques, de sécurité ou d'encadrement ne le seront pas. Les activités doivent être pensées comme un moment qui va permettre à l'enfant de s'épanouir d'une manière ou d'une autre. Les enfants doivent donc y participer de manière volontaire et non contrainte. Il s'agira pour l'équipe d'animation de trouver les moyens d'accompagner les enfants dans la réalisation de l'activité, de l'aider à faire, de trouver les mots pour l'encourager à participer, mais sans jamais le forcer.

Pour conclure, l'activité est un moyen de répondre aux objectifs éducatifs fixés. Elle doit être adaptée aux enfants en tenant compte de leurs capacités physique et physiologique. L'activité peut être préparée, improvisée, sous la direction ou non d'un adulte, mais elle doit être bénéfique aux enfants et se dérouler en toute sécurité. L'enfant a le droit de participer ou pas, dans la mesure où cela est possible, et l'équipe doit toujours être disponible pour écouter, discuter, proposer une réponse adaptée.

VI. Evaluation : description des différents points évalués et des différents outils utilisés

Evaluation des objectifs

Les directeurs mettent en place un système d'évaluation. Le but étant de vérifier de manière cartésienne la pertinence des actions menées et de faire un bilan plus objectif de l'activité.

Elle permettra également de valoriser nos actions et de faire d'éventuelles remédiations si les objectifs ne sont atteints que partiellement, voire pas du tout.

Cette démarche permettra également d'améliorer la qualité de nos interventions en collant au plus près aux réalités du terrain et en ajustant au plus vite nos actions en fonction du public et des besoins. Ce sont les colonnes « critères et indicateurs » du tableau ci-dessous qui nous permettront de faire cette évaluation.

Une fiche « projet », complétée par l'animateur et qui lui sert de feuille de route lors de la préparation de ses activités servira également pour faire les bilans.

Ces bilans seront effectués avant chaque changement de plannings d'activités pour permettre la mise en place d'un nouveau planning.

En synthèse le directeur rédige également un bilan qu'il remet à la directrice Générale afin de lui notifier toute défaillance, point positif ou particularité. Il lui permettra également de valoriser et de rendre compte de nos actions auprès des différentes institutions, de les présenter aux membres du bureau ou lors des assemblées générales (ou autre).

Les thématiques et objectifs sélectionnés seront abordés pour savoir s'il est nécessaire ou non de poursuivre dans cette voie.

Un entretien individuel entre le directeur de l'ALAE et les animateurs de l'ALAE se fera avant chaque période de vacances pour faire le bilan des points positifs et négatifs que peut rencontrer l'animateur sur le terrain.

Cela permettra de faire des réajustements si cela est nécessaire. Cette démarche est à l'initiative de la mairie et de l'association Les Francas du Pays de Foix afin de créer un climat propice au travail.

Lors d'activités ou de projets spécifiques, un outil d'évaluation conçu pour l'occasion sera utilisé afin de mesurer qualitativement et/ou quantitativement les différents points clés.

L'équipe tient compte également des retours qui sont fait par l'équipe enseignante (au quotidien et lors de réunions communes) et par les parents (au quotidien et lors des conseils d'école). Elle tient compte également des ressentis et retours des enfants sur les temps dédiés à la prise de parole.

Le directeur veillera à évaluer le fonctionnement de sa structure et son implication vis-à-vis des objectifs de l'association.

En cas de doute, de problème dépassant son champ de prérogatives, le directeur pourra et devra compter sur le soutien de sa hiérarchie.

OBJECTIFS EDUCATIFS	OBJECTIFS PEDAGOGIQUES	CRITERES	INDICATEURS
Permettre à l'enfant de réellement s'impliquer dans la vie de l'ALAE, de son école et de son quartier.	Favoriser la découverte du territoire.	Les enfants participent aux sorties. Les enfants participent à des partenariats.	Découverte de 3 lieux importants/proches. Tous les enfants de l'ALAE ont participé à une sortie. 1 partenariat par tranche d'âges. 1 projet fédérateur (ALAE complet).
	Permettre à l'enfant de s'exprimer.	Les enfants savent parler en groupe, exprimer une envie. Les enfants savent s'écouter et se respecter.	1 temps de parole par semaine. 2 projets d'enfants. Mise en place d'un système de vote. Tous les enfants participent aux groupes de paroles Les choix sont actés et respectés.
	S'impliquer sur le territoire.	Les enfants participent à la vie locale.	2 actions en partenariat à destination de la ville/association. Participation à 2 manifestations majeures. Une manifestation école/parents/ALAE.
Favoriser le vivre ensemble et développer des attitudes solidaires.	Agir pour les autres et pour soi.	Les enfants montrent des attitudes solidaires. Les enfants influent sur leur environnement.	2 actions solidaires. Les enfants s'investissent pour des causes humanitaires. Décoration des salles ALAE Décoration de la cantine Décoration de la ville
	Prendre plaisir à être avec les autres.	Les enfants sont bien à l'ALAE.	3 temps conviviaux envers les familles (fêtes, portes ouvertes...). Augmentation de fréquentation de l'ALAE le soir. Fréquentation de l'ALAE de 18h à 18h30.

VII. Communication

La communication interne destinée aux équipes d'animation

Des réunions permettent régulièrement aux équipes de se documenter, de préparer, réguler et évaluer le projet pédagogique et les projets d'animations et d'activités. C'est également un moyen d'échanger autour du fonctionnement et des enfants accueillis.

La communication externe destinée aux familles

Elle a pour but, via l'affichage sur les structures et via le site internet, la newsletter et Facebook de présenter de façon attractive l'actualité de l'Association.

Elle se concrétise également par des moments de rencontres et d'information qui permettent des échanges conviviaux avec les familles : journées portes ouvertes, fêtes des ALAE et ALSH, Festival des enfants...

La communication en direction des enfants

Création de supports ludiques et adaptés pour présenter les projets d'activités (affiches de projets et jeux de présentation des activités...)

Libre choix des activités aux pour les enfants.

Prise en compte des propositions des enfants en leur donnant la parole et la possibilité de mener leurs propres projets.

La communication en direction des partenaires institutionnels et associatifs

Tout au long de l'année, des rencontres seront favorisées pour échanger sur le projet pédagogique ainsi que sur le fonctionnement et l'organisation de l'accueil de loisirs. Il sera également proposé aux différents partenaires une rencontre avec les équipes d'animations sur la structure et d'assister/participer à des moments festifs et conviviaux sur l'accueil de loisirs ainsi que lors de nos manifestations. Les projets pédagogiques seront transmis en début d'année et des bilans de ceux seront établis et communiqués.

