

ALAE NELSON MANDELA

PROJET PEDAGOGIQUE



2024
2025

ALAE Nelson Mandela – 4, Rue Jules Palmade - 09000 Foix
05.61.65.49.30 alaenelsonmandela@francasfoix.fr

SOMMAIRE

Dernière mise à jour : 23/01/2025

I.	Présentation de l'association.....	3
	• Historique	3
	• Projet éducatif.....	4
	• Rôles et missions des différents acteurs.....	4
	• Projet pédagogique.....	7
	• Orientations pédagogiques communes à l'ensemble des structures gérées par l'association	8
	• Budget général	18
II.	Présentation de la structure.....	19
	• Situation géographique	19
	• Public accueilli, effectifs	19
	• Description des locaux	20
	• Modalités d'inscription	20
	• L'accueil des enfants en situation de handicap.....	20
III.	Présentation de l'équipe pédagogique	21
IV.	Fonctionnement de l'ALAE et analyse de situation.....	23
	• Description des différents temps	23
	• Analyse de situation, constat et objectifs.....	27
V.	Objectifs éducatifs/pédagogiques et actions	28
VI.	Activités	30
VII.	Evaluation.....	31
VIII.	Communication.....	33

I. Présentation de l'association

• Historique

Mis en place par quelques enseignants volontaires, le Centre de Loisirs a vu le jour à Foix en 1951. La ligue de l'enseignement, le syndicat des enseignants et les éclaireurs laïques de France ont fait partie du « Grand mouvement » ou l'idée de citoyenneté, d'apprentissage à la vie collective s'est concrétisée par la mise en place d'activités éducatives le jeudi puis le mercredi et les vacances.

Les patronages laïques ont été repris par les Francas dont le Projet Educatif est le cadre de référence de toute action menée auprès des enfants ou des jeunes.

C'est dans le sens de la laïcité et le respect de l'individu que les différents responsables ont œuvré et œuvrent encore aujourd'hui.

Le Centre de Loisirs a été organisé et géré pendant plusieurs années par l'Association départementale des Francas. Depuis le 1^{er} janvier 1997 une Association locale a été créée sous l'intitulé de « Francas de Foix » Foix Enfance. Dans la continuité du travail commencé elle a contribué à gérer le Centre de Loisirs et les Centres de Loisirs Associés aux Ecoles (C.L.A.E.) en assurant la coordination et la direction des actions.

Le 1^{er} janvier 2002, après la dissolution de l'Association Pays de Foix Jeunesse, l'Association des Francas de Foix est devenue « Foix Enfance Jeunesse ».

En mars 2003, création de deux nouveaux C.L.A.E pour la municipalité de Foix (Ecoles des Bruilhols et du Cardié).

En septembre 2004, ouverture de trois C.L.A.E pour la municipalité de Montgailhard (Ecoles du Centre, de Loumet et du Séguela).

A la demande de la ville de Foix, des actions de prévention et d'animation répondant aux besoins des jeunes et de leurs familles sont mises en place et coordonnées par l'Association. Avec la mise en place de l'intercommunalité, l'Association a été amenée à organiser les actions du Centre de Loisirs sur le territoire du Pays de Foix afin de répondre aux besoins des enfants et des familles des différentes communes.

Depuis novembre 2008, l'association s'appelle désormais Les Francas du Pays de Foix (nouveau logo en mars 2009).

Le 1^{er} janvier 2011, l'activité Jeunesse a été reprise par le FAJIP (Foix Adolescence Jeunesse Information Prévention), les Francas du Pays de Foix restant membre actif de cette nouvelle association.

En septembre 2011, ouverture des ALAE de Cadirac et du Capitany à Foix. A compter de cette date, toutes les écoles de Foix sont dotées d'un ALAE.

Au 4 septembre 2013, pour donner suite à la réforme des rythmes scolaires, la Communauté de Communes du Pays de Foix a décentralisé l'ALSH des mercredis après-midi sur 5 sites (Courbet, Crampagna, St Jean-de-Verges, St Paul-de-Jarrat et St Pierre-de-Rivière).

Le 6 janvier 2014, ouverture de deux ALAE pour le Syndicat Intercommunal à Vocation Educative de St Jean-de-Verges/Crampagna/Loubières sur les écoles de Crampagna et de St Jean-de-Verges jusqu'au 04/07/2014.

Au 01/09/2016 :

- ⇒ Ouverture de la nouvelle école de Montgailhard regroupant en un seul lieu les deux écoles et ALAE existants.
- ⇒ Décision de la Communauté de Communes du Pays de Foix de centraliser l'ALAE du mercredi après-midi sur le site du groupe scolaire Nelson Mandela.

Au 01/09/2018 dans le cadre du marché avec la Communauté d'agglomération Pays Foix-Varilhes, accueil supplémentaire à St Paul-de-Jarrat et au 23/04/2019 deux accueils supplémentaires à Varilhes et Verniolle.

Au 01/09/2022, dans le cadre d'une convention pluriannuelle d'objectifs, gestion de ALAE sur l'école de Saint-Paul-de-Jarrat.

Au 05/07/2023, fermeture de l'école/ALAE des Bruilhols à Foix.

A ce jour notre association gère :

- **8 ALAE : Accueils de loisirs associés à l'école sur les communes de Foix (6), de Montgailhard (1) et de Saint-Paul-de-Jarrat (1) et mis en place par les communes respectives.**
- **4 ALSH : Accueils de loisirs sans hébergement mis en place par L'agglo Foix-Varilhes durant les vacances scolaires.**
- **1 ALAE : Accueil de loisirs associé à l'école mis en place par L'agglo Foix-Varilhes durant les mercredis après-midi.**

• Projet éducatif

Cf Site internet de l'association <http://www.lesfrancasdupaysdefoix.com/>
Également disponible sur les différentes structures gérées par notre association.

• Rôles et missions des différents acteurs

Une structure associative bien adaptée

Un conseil d'administration

Composé de 11 membres individuels bénévoles élus par les adhérents, parents utilisateurs des services de l'association ou personnes souhaitant s'investir dans une association d'éducation populaire.

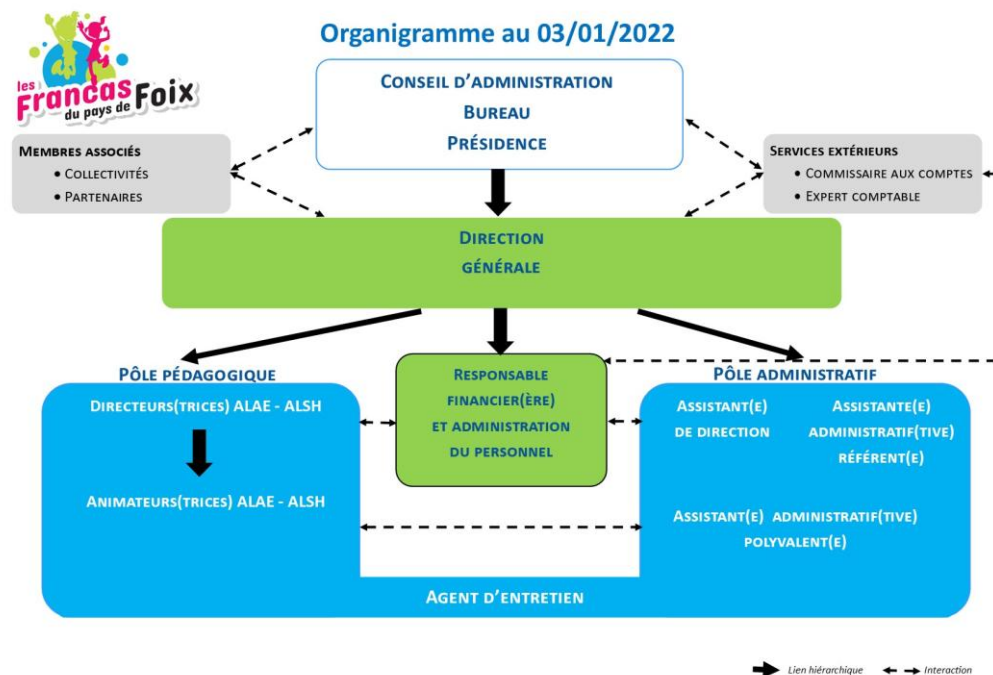
Un bureau

Il a pour mission d'administrer l'association. Il a la responsabilité de l'organisation générale de l'activité. Il est composé :

- **D'un président, Nicolas VLERICK**
- **D'une vice-présidente, Sylvie COMBRE RAUSA**
- **D'une trésorière, Sylvie RUFFIE**
- **D'une secrétaire, Claire BENNES**

Des membres associés se composant de représentants de collectivités territoriales et de services de l'état. Ils sont invités aux conseils d'administration et aux assemblées générales mais ne possèdent pas de voix délibératives.

Une équipe professionnelle expérimentée



Un pôle administratif qui assure le bon fonctionnement du volet administratif et financier de la structure.

Il est composé :

- **D'une directrice générale, Pascale BLAZY**
- **D'une responsable financière et administration du personnel**
- **De trois secrétaires**

Un pôle pédagogique sous la responsabilité de la directrice générale qui coordonne l'ensemble des structures. Il est composé de **directeurs et animateurs ALAE et ALSH**.

Rôles et missions des directeurs

Les accueils de loisirs ALAE/ALSH sont dotés d'un **directeur** diplômé DEJEPS, BEATEP, BEESAPT, BPJEPS, ou BAFD. Sous le contrôle de la directrice générale, il est responsable de la structure qu'il dirige et garant de son bon fonctionnement. Il impulse une dynamique au sein de l'équipe d'animation qu'il encadre.

Pédagogie

- Il organise l'accueil des enfants et est garant du bon fonctionnement de la structure dont il a la responsabilité ;
- Il est responsable de la sécurité des enfants au sein de l'accueil de loisirs associé à l'école et également lors des sorties.
- Il élabore, avec l'équipe, le projet pédagogique de la structure en lien avec le projet éducatif de l'association et le remet à la directrice générale au début de l'année scolaire ;
- Il contrôle et ajuste les projets d'animation si cela est nécessaire. Il veille à la bonne exécution des tâches et en particulier à la qualité des techniques proposées.

- Il gère une équipe d'animation et est responsable :
 - De la mise en œuvre des activités proposées aux enfants,
 - De la gestion des conflits (adultes, enfants),
 - D'une bonne dynamique de travail.
- Il fait part à la directrice générale, dans les délais les plus courts, de tout dysfonctionnement au niveau des équipes pédagogiques (agents des collectivités travaillant sur les temps ALAE/ALSH ou salariés Francas) ;
- Il organise et mène les réunions d'équipe ;
- Il organise des bilans de fin de période et un bilan en fin d'année afin de se projeter pour l'année scolaire suivante en termes de projets et d'amélioration de fonctionnement ;
- Il participe à la mise en place et à la réalisation des projets transversaux (forums, fêtes de l'association, manifestations spécifiques...) ;
- Il rend compte de sa mission à la directrice générale, de l'évolution de l'accueil mis en place et du suivi de l'équipe pédagogique. Un bilan d'activité écrit doit être rendu à l'issue de chaque période d'entre vacances.
- Il assure le lien entre l'équipe d'animation de l'ALAE/ALSH et la direction de l'Association.

Sécurité

- Il respecte et applique les protocoles sanitaires en vigueur le cas échéant.

Communication

- Il est garant de l'image de l'ALAE/ALSH qu'il dirige ainsi que de l'association pour laquelle il travaille.
- Il communique auprès des parents et des animateurs et des partenaires extérieurs.
- Il affiche les plannings d'activités ou toutes autres informations concernant l'ALAE/ALSH.

Formation

- Il peut être amené à participer à des formations, sur demande de ses responsables, pouvant améliorer l'accueil et le fonctionnement de la structure qu'il dirige.
- Il possède un rôle formateur et de soutien auprès des animateurs et des stagiaires.

Administratif

- Il doit être en possession de toutes les fiches de renseignements des enfants complétées par les familles.
- Il doit suivre et analyser l'évolution de la fréquentation avec afin d'ajuster l'encadrement en fonction de la réglementation en vigueur.
- Il doit contrôler les autorisations de départ des enfants.
- Il doit vérifier les contre-indications médicales et leur suivi, s'informer et informer l'équipes des PAI existants sur l'école, assurer une communication pertinente des problèmes médicaux et allergies divers.
- Il doit faire un compte rendu de la composition et de l'organisation des repas afin que la directrice générale puisse effectuer un travail auprès de l'économiste ou du traiteur dans l'objectif d'améliorer la qualité des repas.
- Il contrôle les fiches de présences mensuelles du personnel en fonction du planning établi.

Rôles et missions des animateurs

Les animateurs ALAE/ALSH, à temps partiel, diplômés BAFA, BAPAAT, CAP Petite Enfance et non diplômés. Placés sous le contrôle du directeur de l'ALAE/ALSH, ils sont garants de la sécurité morale, affective et physique des enfants qui leur sont confiés. Ils sont à leur écoute et à celle de leurs parents. Ils établissent une relation de confiance auprès d'eux.

Pédagogie

- Il participe à l'élaboration du projet pédagogique et est garant de ses projets d'activités ;
- Il travaille en équipe afin d'échanger, de réguler et de construire ensemble.
- Il doit être en mesure d'impulser des idées, des projets...
- Il est en relation avec l'équipe enseignante et participe à la construction de projets en commun.
- Il aide les enfants à monter leurs propres projets.
- Il favorise l'autonomie chez l'enfant en apportant un soutien et une aide dans les gestes quotidiens.
- Il sensibilise les enfants au respect, à la notion de partage.
- Il est à l'écoute des enfants, de ses besoins et de son rythme.
- Il apprend aux enfants à accepter les différences et les sensibilise à la notion de discrimination.
- Il accompagne l'enfant dans sa construction de futur citoyen.
- Il doit avoir un esprit dynamique, une tenue décente et adaptée et est tenu de montrer l'exemple dans son attitude, son langage, ses comportements...
- Il doit organiser le temps d'accueil de l'enfant de sorte que celui-ci soit un moment agréable, éducatif, constructif et ludique tout en donnant la possibilité aux enfants de faire leurs propres choix.
- Il participe à la mise en place et à la réalisation des projets transversaux (forums, fêtes de l'association, manifestations spécifiques...).

Sécurité

- Il est responsable des enfants qui lui sont confiés.
- Il veille à la sécurité affective, physique et morale de l'enfant et établit une relation de confiance.
- Il s'assure de la présence et de la sécurité des enfants inscrits à l'ALAE/ALSH, ainsi que des sorties.
- Il sensibilise les enfants aux règles de vie, au respect des autres et du matériel.
- Il contrôle, pour la sécurité des enfants, le matériel pédagogique utilisé.

Communication

- Il informe les parents des événements vécus par leur enfant sur le temps ALAE/ALSH.
- Il doit veiller à faire passer toutes informations importantes au sein de l'équipe pédagogique afin de garantir une communication et un travail de qualité.
- Il communique sur la vie de l'association et de la structure sur laquelle il travaille.

Formation

- Il se forme en participant à des formations internes liées au métier de l'animation.
- Il aide et soutient les stagiaires.

• Projet pédagogique

Le projet pédagogique est un document obligatoire et indispensable construit par l'équipe d'animation. Il est conçu comme un contrat entre l'équipe pédagogique et les intervenants,

les parents et les mineurs sur les conditions de fonctionnement et sert de référence tout au long de l'action. Il permet de donner du sens aux activités proposées et aux actes de la vie quotidienne. Dans sa construction, les équipes d'animation de nos structures tiendront compte du projet éducatif de l'association, des orientations communes et des Projets Educatifs De Territoires.

- **Orientations pédagogiques communes à l'ensemble des structures gérées par l'association**

Ces orientations instaurent une cohérence et créent une dynamique entre les différentes structures.

- Conformément à la commande de la collectivité dans le cadre du marché qui nous lie, il est proposé aux enfants des activités autour de la thématique de la citoyenneté, du principe de laïcité et de l'éducation à l'environnement.

EDUCATION A LA CITOYENNETE ET AU PRINCIPE DE LAÏCITE ET EDUCATION A L'ENVIRONNEMENT

Préambule

Extrait du projet éducatif :

« ... contribuer dès l'enfance, à la formation du futur citoyen. C'est en se confrontant aux autres que l'enfant se construit et structure ses relations sociales par l'apprentissage de responsabilités individuelles et collectives, par la pratique de solidarité en favorisant des attitudes solidaires d'abord entre pairs mais aussi entre générations et en partenariat avec des associations humanitaires et par l'entraînement à la vie démocratique ... ».



« On ne naît pas citoyen, on le devient » Baruch Spinoza

La citoyenneté : il est essentiel, pour se construire en adulte libre, de prendre conscience de la société dans laquelle on vit, afin d'avoir une attitude responsable face aux autres et face à l'environnement, le milieu dans lequel on évolue. L'éducation à la citoyenneté est inhérente à cette prise de conscience. Apprendre à vivre ensemble tout en s'épanouissant, s'émancipant et en ayant accès à la culture et au savoir telles sont les valeurs que nous défendons.

Le respect de soi, des autres et de l'environnement : l'enfant a besoin d'être reconnu, il est une personne à part entière qui a le droit au respect, mais il doit également se respecter, respecter les autres et respecter l'environnement dans lequel il évolue.

La cohésion de groupe : sensibiliser les enfants à la tolérance, à la solidarité, à l'entraide, à la laïcité et au respect. Mettre en place des activités ludiques ainsi que des temps de discussion, de manière formelle mais aussi de façon spontanée, avec les enfants qui amènent et entraînent une sensibilisation à ces valeurs. Favoriser les actions où les enfants d'âges différents pratiquent ensemble des activités, des jeux, au cours desquels ils partagent leurs compétences pour réaliser des œuvres collectives.

Intégration et prise en compte des difficultés de chacun ainsi que du handicap en proposant des activités qui permettent à chacun en fonction de ses capacités, de son envie,

d'intégrer le groupe à part entière, de ne pas être tenu à l'écart. Être d'autant plus à l'écoute des besoins et envies de chacun, pour permettre à chacun de trouver sa place au sein de la collectivité.

Instaurer un fonctionnement démocratique : certaines décisions ne relèvent pas uniquement de l'équipe d'animation, être à l'écoute c'est savoir prendre en considération les attentes de chacun. Des temps seront mis en place afin que chacun puisse s'exprimer collectivement : temps de parole en fin d'activités, temps de parole formalisé, mise en place de délégués ALAE.
« Pour construire un projet de société, n'ayons pas peur d'affirmer nos valeurs et dire que la liberté c'est l'émancipation » Henri Pena-Ruiz

La laïcité est un principe de droit inscrit dans la constitution de notre république. Elle est aussi une valeur de civilisation, fruit d'une longue histoire marquée par de durs combats pour accéder à un « vivre-ensemble » harmonieux dans le respect réciproque des convictions individuelles. L'enjeu de faire vivre le principe de laïcité au quotidien est bien de permettre, à tous les enfants et aux jeunes, de bénéficier d'une action éducative de qualité qui valorise la diversité des cultures au service du vivre-ensemble et la participation des enfants à la construction de leurs loisirs. Pour permettre une meilleure connaissance de l'autre nous continuerons à mettre en place par exemple des activités coopératives ludiques et variées qui vont permettre d'une part, d'identifier les préjugés, les discriminations, de comprendre et de faire comprendre ce qui les provoque, et d'autre part de déceler ce qui entraîne des situations d'exclusion. L'équipe d'animation adoptera « une attitude laïque » basée sur le respect de l'autre et de ses différences qui permet de favoriser l'autonomie des enfants, leur construction citoyenne et leur capacité d'écoute et d'ouverture. Par « attitude laïque » il faut comprendre la cohérence entre les convictions initiales et les actions menées, la prise en compte des avis de tous et le respect d'autrui.

L'éducation à la citoyenneté et au principe de laïcité et l'éducation à l'environnement seront développées en 3 axes.

AXE I - « L'ENFANT » LA PRISE DE CONSCIENCE DE SOI

APPRENDRE AUX ENFANTS A PRENDRE LEUR PLACE DANS LE GROUPE

Objectifs et compétences développés

- Leur apprendre à s'exprimer, à exposer leur point de vue en prenant en compte et en respectant les propos des autres ;
- Leur apprendre à prendre part à un débat ;
- Leur apprendre à argumenter leurs choix ;
- Leur apprendre à développer leur curiosité/autonomie ;
- Leur apprendre à expliquer et confronter leur point de vue ;
- Leur apprendre à élargir leur manière de voir ou de penser ;
- Leur apprendre à prendre et changer de position ;
- Leur apprendre à développer leur estime de soi ;
- Leur permettre de prendre des initiatives ;



- Leur permettre de s'impliquer dans des projets ;
- Leur permettre d'être acteurs de leurs loisirs ;
- Leur donner de vraies responsabilités et leur permettre de comprendre la place qu'ils occupent.

Exemples d'activités qui seront mises en place ou reconduites par les équipes d'animation sur les différentes structures :

- Activités artistiques et d'expression : théâtre, mîmes, théâtre d'impro, théâtre de marionnettes, chorale, contes, lecture, écriture, dessin, danse, WEB TV, émissions radio (partenariat avec Radio transparence) ... les enfants se produisent devant les parents et les copains, devant les festivaliers lors du festival d'enfant ;
- Ateliers discussions à visée philosophique sur des thèmes tels que l'égalité fille/garçon, le droit de s'exprimer, la liberté, le droit à la vie privée, le respect des différences, le racisme, la solidarité, la guerre et la paix, la religion et la laïcité, la justice et l'injustice ;
- Grands jeux de rôles et d'énigmes (les enfants incarnent un personnage qu'ils ont choisi) ;
- Constitution d'un groupe de petits journalistes en vue d'articles pour le blog des enfants, journal ou carnet de bord de l'ALAE ;
- Réalisation de productions citoyennes (sculptures, dessins...). Exemples : représentations de la citoyenneté, à travers l'art, vue par les enfants, représentations des valeurs de l'olympisme et des valeurs du sport vues par les enfants ;
- Partenariat avec le Festival Résistances (visionnage de courts métrages, échanges et participation des enfants à la programmation jeune public et au jury des enfants) ;
- Mise en place d'inter ALAE autour d'activités diverses ;
- Fabrication d'un livret "Je me présente" sur lequel les enfants font part de leurs centres d'intérêts ;
- Temps de bilan avec les enfants. En fin de séquence d'animation et de semaine, les enfants s'expriment ;
- Mise en place d'un conseil de délégués ALAE (du CP au CM2) qui se réunit tous les deux mois pour la prise de décisions collectives ;
- Projets d'enfants, les enfants sont acteurs de leurs loisirs : permettre aux enfants de devenir acteurs de leurs loisirs, c'est les associer à l'organisation de leur lieu de vie. C'est leur permettre de vivre et d'agir avec d'autres enfants dans le cadre de projets dans lesquels ils peuvent trouver leur place. Le rôle de l'adulte est d'accompagner l'enfant et non de décider de tout à sa place. Tout au long de l'année, les enfants, en groupes, imaginent et choisissent leurs propres activités (matériel nécessaire, lieu, nombre d'enfants...). Pour cela ils sont accompagnés par leurs animateurs. Exemples de projets d'enfants : réalisation d'un grand jeu, danse, tournois de jeux de société, ateliers créatifs, carnaval, projet vidéo, création d'un livre et de jeux de cartes, « C'est moi qui décide ! », les enfants décident de leur après-midi et proposent un planning d'activités, activités et spectacles pour le Festival des enfants ;
- Les enfants sont acteurs de leur festival (stands tenus par les enfants, spectacles d'enfants, réalisation d'objets pour le marché d'été) ;
- Participation aux événements locaux en lien notamment avec les associations de quartier (Cadirac - Foix) et le conseil citoyen ;
- Les enfants sont associés à l'installation et au rangement de l'activité ;
- Implication des enfants dans l'élaboration des règles de vie sous forme de jeux ;
- Participation de l'association à la Fête du Jeu organisée par les ludothèques de L'agglo Foix-Varilhes ;

- Participation de l'association au collectif d'organisation du Carnaval à Foix (animation, fabrication de Monsieur Carnaval, réalisation du jugement, fabrication de petits chars et de costumes...).

AXE II - « L'ENFANT DANS LE GROUPE, SES RELATIONS AUX AUTRES »

LA PRISE DE CONSCIENCE DES AUTRES

SENSIBILISER LES ENFANTS AU PRINCIPE D'EGALITE ET D'ACCEPTATION DE L'AUTRE

Objectifs et compétences développés

- Lutter contre les stéréotypes et les stigmatisations ;
- Développer une culture de l'égalité ;
- Renforcer l'égalité fille/garçon depuis le plus jeune âge ;
- Développer un regard positif sur les différences ;
- Sensibiliser les enfants à la discrimination ;
- Prévenir des violences et du harcèlement ;
- Favoriser une ouverture culturelle ;
- Eduquer contre le racisme et l'antisémitisme ;
- Développer le respect et la solidarité ;
- Développer les liens intergénérationnels.



EXEMPLES D'ACTIVITES QUI SERONT MISES EN PLACE OU RECONDUITES PAR LES EQUIPES D'ANIMATION SUR LES DIFFERENTES STRUCTURES :

- Projets intergénérationnels avec les CCAS de chaque collectivité et les EHPADS du territoire : envois de cartes pour les fêtes de fin d'année, échanges de courriers, activités partagées, lotos, repas avec les aînés du village... ;
- Participation à la rentrée solidaire (solidarité laïque) et collecte de matériel scolaire pour les enfants du Cameroun ;
- Partenariats avec des associations humanitaires... par exemple : participation à la collecte de jouets au profit des Restos du Cœur, visite des locaux, intervention des Restos du Cœur sur l'ensemble de nos structures pour présenter leur association, vente d'objets réalisés par les enfants lors du festival des enfants, participation avec l'école de Cadirac, l'association de Quartier et les Cadirock à une chorale pour l'organisation d'un concert au profit des Restos du Cœur... ;
- Réalisation de projets communs à toutes les tranches d'âges (jardin, jeux, danse...) ;
- Mise en place d'activités sur « Les droits des enfants » pour sensibiliser les enfants à leur droit de manière ludique au travers notamment de différents supports artistiques et d'expression et par le biais de partenariats ;
- Action de solidarité au profit du service de pédiatrie du CHIVA. L'objectif : changer le regard qu'ont les enfants sur l'hôpital et ainsi dédramatiser l'entrée dans ce service, aider à la participation de projets pour améliorer le quotidien des enfants accueillis. Intervention auprès des enfants du service de pédiatrie avec manipulation d'instruments (tensiomètre, stéthoscope... à l'aide d'un doudou, explication du service...). Les enfants ont réalisé un tableau pour décorer le hall du service de

pédiatrie, fabriqué et conçu des "tutos" pour des activités adaptées aux enfants hospitalisés ;

- Mise en place d'ateliers, d'activités pour renforcer l'égalité fille/garçon : projets d'enfants et activités mixtes, débats/ateliers philo, faire venir un intervenant comme le CIDFF ou un membre du corps médical pour évoquer la notion d'intimité, le respect du corps de l'autre. Proposer des saynètes de théâtre, réaliser des affiches sur la vision des enfants de l'égalité fille/garçon. Mise en place d'une formation pour les équipes d'animation avec l'association Artemisia (bureau d'étude et organisme de formation agréé et qualifié Qualiopi) afin de former et d'accompagner les animateurs à la prise en compte de l'égalité des genres dans leurs postures professionnelles...

AXE III - « L'ENFANT ET SON ENVIRONNEMENT » **LA PRISE DE CONSCIENCE DE SON ENVIRONNEMENT**

PERMETTRE A L'ENFANT DE S'APPROPRIER SON ENVIRONNEMENT

Objectifs et compétences développés

Apprendre à le connaître et à le comprendre

- Se questionner sur le passé ;
- Stimuler sons sens de l'observation, son imagination ;
- S'éveiller à la nature ;
- Susciter l'envie d'être dehors, de découvrir le milieu naturel.

Apprendre à le protéger et à le respecter

- Développer des gestes éco - citoyens.

Sensibiliser au développement durable

- Comprendre les enjeux environnementaux.

Impliquer les enfants dans la vie de l'ALAE et de leur territoire

- Leur permettre de s'impliquer dans leur ALAE, dans leur quartier, dans leur ville, dans leur village, dans leur territoire.



EXEMPLES D'ACTIVITES QUI SERONT MISES EN PLACE PAR LES EQUIPES D'ANIMATION SUR LES DIFFERENTES STRUCTURES :

- L'ensemble de nos structures adhèrent au dispositif « centre A'ERE » (anciennement Eco-Centre) mis en place sur le département par l'association départementale des Francas. Ce dispositif propose un projet global où l'environnement et le développement durable ont une place centrale. Il développe un programme d'éducation à l'environnement significatif, régulier et innovant ;
- Mise en place de projets pour embellir le territoire en partenariat avec les collectivités ;
- Découverte de l'environnement proche, de la faune, de la flore, balades à proximité ;
- Amener les enfants à découvrir, comprendre le monde qui les entoure, les questionner sur leurs conditions d'acteurs ;
- Découverte du patrimoine : par exemple participation à une exposition photo avec le conseil citoyen de Foix ;
- Partenariat avec « Les Amis des Forges » : découverte de vieux métiers, d'objets anciens et traditionnels ;

- Mise en place d'une brigade du tri, actions de nettoyage à proximité de la structure d'accueil ;
- Participation de l'association aux manifestations en lien avec l'éducation à l'environnement comme le Festival "Graines de mômes" et « La journée mondiale de l'eau » (SMDEA) ;
- Ramassage des déchets dans l'environnement proche de l'accueil de loisirs ;
- Activités sur les Saisons ;
- Suscitez l'envie de faire des activités « dehors », en plein air ;
- Fabrication de mangeoires, de nichoirs, d'hôtels à insectes ;
- Activités autour du jardinage ;
- Activités sur la nature ;
- Activités avec des matériaux de récupération et des matériaux naturels ;
- Jeux et activités ludiques sur le tri des déchets, activités upcycling : fabrication d'objets neufs avec des objets recyclés ;
- Débats et discussions sur l'environnement ;
- Fabrication de produits naturels (savon, dentifrice...) ;
- Sensibilisation aux produits locaux à travers l'élaboration d'un menu par les enfants pour l'ensemble des cantines de Foix et visite de la cuisine centrale de Foix ;
- Découverte des différentes institutions et des valeurs de la République...

Pour toutes ces activités nous serons amenés à solliciter des partenaires comme La Ressourcerie, Lien sauvage, le SPECTOM, l'Association des Naturalistes Ariégeois et conservatoire, Foix Terre d'Histoire, Le conseil citoyen de Foix, l'Ecole de pêche du Pays de Foix, la Fédération de l'Ariège pour la pêche et la protection du milieu aquatique, les Francas de l'Ariège, les Amis des Forges ...

AUTRES ORIENTATIONS COMMUNES

RELATIONS AVEC LES EQUIPES ENSEIGNANTES

Afin qu'il y ait une cohérence et une continuité éducative entre les différents temps de vie de l'enfant, nous échangeons et travaillons au quotidien avec les équipes enseignantes sur nos projets, nos fonctionnements, les enfants et des problématiques partagées telles que les règles de vie, la mise en place du PPMS (Plan Particulier de Mise en Sécurité), une articulation entre les temps scolaires et périscolaires (pause méridienne, sieste, temps de transition...).

Cette collaboration peut également déboucher sur des actions éducatives et pédagogiques (projets d'animations, projets d'activités partagées sur le temps APC (Activités Pédagogiques Complémentaires)).



Des temps de concertation et d'échanges réguliers entre les directeurs(trices) des écoles et les directeurs(trices) des ALAE sont instaurés.

EXEMPLES DE PARTENARIATS

- Fêtes en commun
- Fêtes de rentrée et de fin d'année
- Fête de printemps
- Kermesses
- Projets en communs : jardinage, sophrologie, jeux d'opposition, réalisation d'une exposition, participation à la semaine olympique organisée par les éducateurs sportifs de la mairie de Foix, visite du PAAJIP, classe/ALAE semaine transplantée kayak (ALAE Foix).

RELATIONS AVEC LES PARENTS

Dans le cadre d'une démarche de coéducation et afin d'associer les parents à la vie de nos accueils de loisirs, nous effectuons un travail autour de la relation avec les familles. Ce travail consiste à informer, associer et impliquer davantage les parents dans la vie de l'association et des différentes structures. Nous favorisons depuis toujours les liens avec les familles, notamment...



- En communiquant sur nos projets, notre organisation, le fonctionnement et les activités des structures ;
- En formalisant des temps d'échanges deux fois par an (présentation de l'ALAE et présentation des projets...) ;
- En les conviant à des moments conviviaux et festifs (journées portes ouvertes, spectacles entre chaque période de vacances et en fin d'année scolaire, Festival des enfants...) et à partager une activité (jeux, jardinage, décoration pour le carnaval...) ;
- En les encourageant à s'impliquer dans nos structures (partage de savoir-faire, organisation de manifestations...) ;
- En soutenant les initiatives collectives d'associations de parents et/ou de parents délégués (organisation de manifestations éducatives...).

Exemple de projet partagé :

GRAND DEFI "VIVEZ BOUGEZ", projet à l'initiative de la DRAJES, de l'ARS Occitanie et de l'Institut régional du cancer de Montpellier... animé par la SDJES de l'Ariège et qui a pour objectif de sensibiliser les familles à l'importance d'une pratique physique régulière et de faire prendre conscience, de façon ludique, aux enfants, de l'intérêt d'être actif pour la santé.

Pendant 1 mois, à chaque activité physique pratiquée des cubes énergie ont été cumulés à l'école, sur le temps péri et extrascolaire, dans les associations sportives et lors d'activités en famille.

Des évènements ont été organisés afin d'inviter les parents à cumuler les cubes énergie avec leurs enfants : des activités physiques ont été proposées sur les ALAE (jeux sportifs, jeux d'expression, kermesse...) ainsi que des activités avec des partenaires (judo avec le Dojo de Foix, zumba avec Zumba Delphine Ariège et athlétisme avec Entente Athlétique Pays de Foix...)

LES PARCOURS EDUCATIFS ET LES PARTENARIATS

Les parcours éducatifs sont des activités qui visent à favoriser l'accès de tous les enfants aux pratiques culturelles, artistiques, sportives et aux loisirs éducatifs en fonction de leur âge.

En lien direct avec le projet éducatif, les projets pédagogiques, les projets d'école, les PEDT (Projets Educatifs De Territoires).

Ces ateliers fonctionnent par cycles, avec un engagement des enfants. Ils ont lieu sur différents temps (périscolaire, scolaire APC, extrascolaire).

Ils sont animés par nos équipes, par des enseignants, par des parents, par des bénévoles, par des associations locales, par des services des collectivités et des prestataires.

EXEMPLES DE PARTENARIATS AVEC LES ASSOCIATIONS SPORTIVES ET LES PRESTATAIRES

- Boxe anglaise « Boxe attitude »
- Comité départemental de handball
- Dojo de Foix
- Dojo de Verniolle
- Ecole de pêche Foix-Montgailhard
- Entente Athlétique Pays de Foix
- Judo club Saint-Paul-de-Jarrat
- Pays de Foix Basket
- Rythmique Club du Comté de Foix-Montgailhard (GRS)
- FAC Gym Foix
- Tennis club de Foix
- Tennis club du Pic
- Tennis club de Verniolle
- L'USF-Ecole de rugby Barguilhère – Pays de Foix Séronnais
- Comité Départemental de rugby
- Le Mouv Fuxéen (gym douce)
- Les Joyeux Pétanqueurs de Montgailhard
- Zumba Delphine Ariège
- Foix Canoë Kayak Eau Vives
- Tarascon Foix Volley-ball



EXEMPLES DE PARTENARIATS AVEC LES ASSOCIATIONS CULTURELLES, ARTISTIQUES, SOCIALES ET ENVIRONNEMENTALES ET LES PRESTATAIRES

- Arbosphère (grimpe d'arbres et éducation à l'environnement)
- Lien sauvage
- CIDFF Centre d'Information sur le Droit des Femmes et des Familles
- Caméra au Poing
- Conseil citoyen de Foix
- Festival Résistances
- Foix Avenir (association des commerçants)
- Foix Terre d'Histoire
- L'accent (atelier d'écriture)
- Le Relais de poche
- Cirqu'en brousse
- Cirque catapulte
- La compagnie « Le théâtre de la terre »
- La Ligue de l'enseignement
- La Ressourcerie
- Association Naturaliste de l'Ariège et conservatoire d'espaces naturels d'Ariège
- Les Restos du Cœur
- L'APF France Handicap
- L'UNICEF
- L'Estive
- Le Relais de Poche
- Les Francas de l'Ariège
- PAAJIP Pôle Agglomération Adolescence Jeunesse Information Prévention
- Pôle artistique et culturel du Petit Prince
- C.I.A Danse Country
- Service de pédiatrie du CHIVA
- Radio transparence
- Associations des parents d'élèves
- Vivre en harmonie 09
- Sophro Jolie (sophrologie)...



EXEMPLES DE PARTENARIATS AVEC LES SERVICES DES COLLECTIVITES

- Bleu Printemps, résidence autonomie L'agglomération Foix-Varilhes
- Centre Communal d'Action Sociale de Foix, Montgailhard et Saint-Paul-de-Jarrat
- Cuisine centrale de Foix
- EHPAD de Bellissen à Foix (maison de retraite et accueil de jour)
- EPHAD de Verniolle « Le château »
- Ludothèques L'agglomération Foix-Varilhes (sites de Ferrières et de Varilhes)
- Médiathèques L'agglomération Foix-Varilhes (sites de Foix, St Paul-de-Jarrat et Varilhes)
- Mairie de Foix (semaine olympique, classe/ALAE transplantée kayak..)
- Mairie de St Paul-de-Jarrat (projet jardin, CCAS..)
- Mairie de Montgailhard (projet CCAS..)



➤ **Actions socio-éducatives et culturelles** afin d'initier l'envie de faire, d'apprendre, de découvrir et de sensibiliser l'esprit critique chez l'enfant :

- Participation des enfants à l'organisation du 12^{ème} Festival des enfants (samedi 14 juin 2025). Les enfants sont acteurs du festival (projet d'enfants).
- Participation des enfants à la 1^{ère} édition du Festival du jeu qui aura lieu à Varilhes les 23 et 24 avril 2025. La première journée sera ouverte à tous les publics de 3 à 11 ans. Et la 2^{ème} journée sera réservée aux enfants qui fréquenteront ce jour-là les accueils de loisirs de L'agglomération Foix-Varilhes.
- Afin de permettre la continuité éducative sur le territoire, mise en place de **partenariats et de passerelles avec les établissements du pôle petite enfance de L'agglomération Foix-Varilhes pour les enfants de moins de 3 ans et avec le PAAJIP pour les jeunes à partir du collège.**

Continuité du travail autour de l'aménagement du temps de l'enfant et de la relation aux familles

Réflexion autour de l'aménagement du temps de l'enfant sur toutes les structures ALAE/ALSH et plus précisément sur le temps de la pause méridienne pour les ALAE, afin de respecter le bien-être de l'enfant, son rythme, ses besoins et sa singularité au sein du collectif. Pour cela, sur chacune de nos structures, nous allons nous interroger sur le choix des activités proposées (objectifs, pertinence...) et sur les aménagements d'espaces accessibles, en y associant et en échangeant avec les équipes enseignantes (temps de transition, emploi du temps...) pour la continuité et la cohérence éducative.

Relation aux familles et place des parents dans nos accueils de loisirs

Nous favorisons les liens avec les familles :

- En communiquant sur nos projets, notre organisation, le fonctionnement et les activités des structures, notamment lors de réunions formalisées avec les familles.

- En conviant les familles à des moments conviviaux (journées portes ouvertes, spectacles entre chaque période de vacances et en fin d'année scolaire, Festival des enfants, partage d'activités...).
- En encourageant les familles à s'impliquer dans nos structures (partage de savoir-faire, organisation de manifestations...).

Nous envisageons d'aller plus loin en créant une instance sous forme d'un comité de parents bénévoles afin de donner une lecture plus claire aux familles sur le fonctionnement de l'association et de chaque accueil de loisirs et sur les différents projets afin d'offrir un espace et de la place à ceux qui le souhaitent.

Dans le cadre d'une démarche de coéducation et afin d'associer les parents à la vie de nos accueils de loisirs, nous effectuons un travail autour de la relation avec les familles. Ce travail consiste à informer, associer et impliquer davantage les parents dans la vie de l'association et des différentes structures. Nous mettons en place des actions autour de l'accompagnement à la parentalité, en lien avec le PEDT des collectivités de Foix, de Montgailhard et de Saint-Paul-de-Jarrat et de L'agglo Foix-Varilhes.

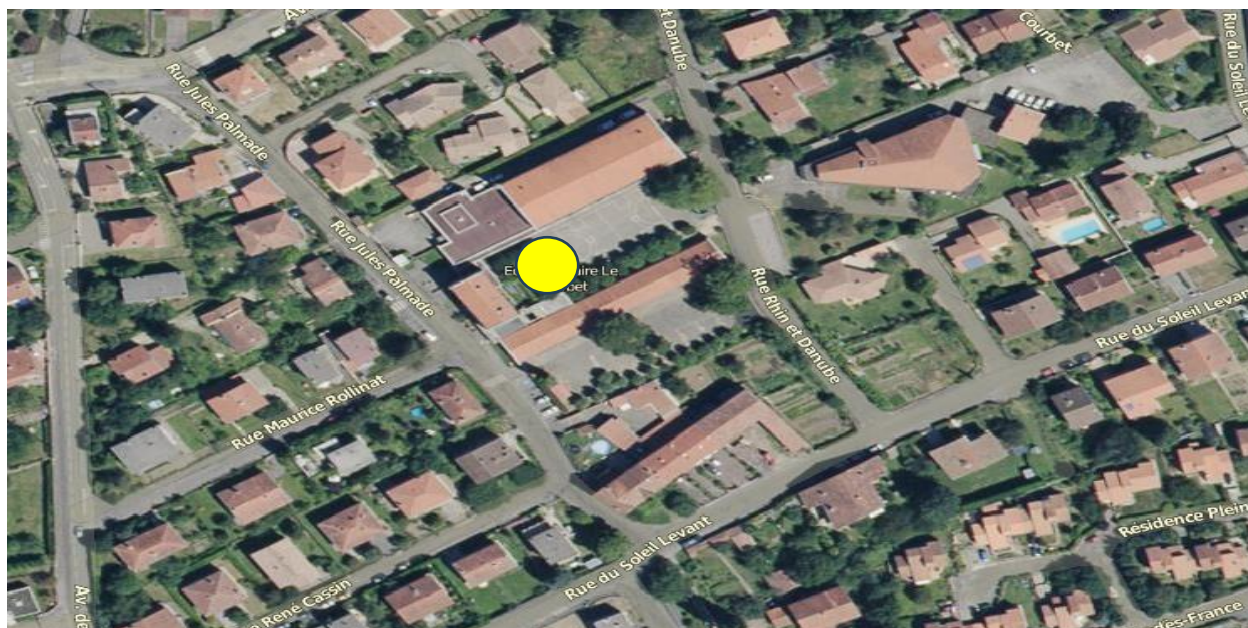
- **Budget général**

Un budget pour les achats pédagogiques est alloué aux directeurs ALAE/ALSH.



II. Présentation de la structure

- **Situation géographique**



Proche de la sortie sud de Foix, le groupe scolaire Nelson Mandela est situé rue Jules Palmade. Il fait partie des 6 écoles de la commune de Foix.

Le groupe scolaire est mitoyen d'un quartier riche en infrastructures sportives et proche du stade de l'Ayroule.

La richesse du patrimoine (infrastructures à proximité : Parc Bouychères, ludothèque, médiathèque, stade...) et la diversité culturelle de la population sont des éléments facilitateurs dans la mise en place d'activités variées et riches d'enseignement pour permettre à l'enfant d'évoluer dans son environnement et dans le respect des différences tant physiques que sociales.

- **Public accueilli, effectifs**

L'ALAE Nelson Mandela dispose d'un accueil pour les maternelles et d'un accueil pour les élémentaires. On y accueille des enfants âgés de 3 à 12 ans.

Effectifs de fréquentation septembre à octobre 2024

	3/5 ans	6/12 ans
MOYENNE	Midi : 25 enfants	Midi : 79 enfants
	Soir : 31 enfants	Soir : 67 enfants
FREQUENTATION HAUTE	Midi : 28 enfants	Midi : 86 enfants
	Soir : 32 enfants	Soir : 81 enfants

- **Description des locaux**

Les locaux de l'ALAE maternel

- ✓ I régie avec du matériel pédagogique
- ✓ I grande salle (activités de motricité, jeux, coin dînette...)
- ✓ I salle pour les activités manuelles et les jeux de société
- ✓ I salle bibliothèque
- ✓ I petite régie avec du matériel sportif
(Matériel mis à disposition en demandant à la directrice de l'école)
- ✓ Des toilettes adaptées pour les petits
- ✓ I grande cour avec des jeux extérieurs

En commun avec l'école

Les locaux de l'ALAE élémentaire

- ✓ I bureau avec la régie
- ✓ I salle d'activités manuelles et bibliothèque
- ✓ I salle avec les jeux de société
- ✓ I salle de sport / expression
- ✓ I petite régie avec du matériel de bricolage et matériel sportif
- I cantine avec deux réfectoires : I pour les enfants d'âge maternel et I pour les enfants d'âge élémentaire
- Sanitaires
- I salle de détente pour les animateurs

En commun avec l'école

- **Modalités d'inscription**

La première inscription s'effectue auprès de la mairie de Foix.

Pour les temps du repas/ALAE midi, les inscriptions se font en amont via le Portail Famille de la mairie de Foix.

Pas d'inscription en amont pour le temps ALAE du soir.

- **L'accueil des enfants en situation de handicap**

Au-delà de la loi du 11 février de 2005 pour l'égalité des droits et des chances, la participation et la citoyenneté des personnes handicapées rappelle clairement dans son titre premier, article 2 que « l'action poursuivie vise à assurer l'accès de l'enfant, de l'adolescent ou de l'adulte handicapé aux institutions ouvertes à l'ensemble de la population et son maintien dans un cadre ordinaire de scolarité, de travail et de vie ». Nous portons une attention toute particulière à l'accueil des enfants en situation d'handicap dans nos accueils de loisirs.

Cela se traduit concrètement au quotidien :

- Par la mise en place d'un Protocole d'Accueil Individualisé (en prenant connaissance et en adaptant le projet d'accueil individualisé déjà mis en place par l'établissement scolaire le cas échéant) entre les familles, l'enfant et le directeur de la structure afin de prendre en compte les besoins particuliers (médicaux, sanitaires...);
- En adaptant nos projets d'animations et d'activités et en les rendant accessibles à tous ;
- En se rapprochant de dispositifs tels celui d'Optimus (mis en place par les PEP 09) qui visent à favoriser l'accès aux loisirs pour les enfants en situation de handicap ;

- En travaillant avec les éducateurs des structures de l'UEEA (Unité d'Enseignement en Élémentaire Autisme) et de l'UEMA (Unité d'Enseignement en Maternelle Autisme) ;
- En continuant à sensibiliser et à former l'ensemble de nos personnels aux différents types de handicaps et aux postures à adopter.
- En adaptant nos projets d'animations et d'activités et en les rendant accessibles à tous ;
- En se rapprochant de dispositifs tels celui d'Optimus (mis en place par les PEP 09) qui visent à favoriser l'accès aux loisirs pour les enfants en situation de handicap ;
- En continuant à sensibiliser et à former l'ensemble de nos personnels aux différents types de handicaps et aux postures à adopter.



III. Présentation de l'équipe pédagogique

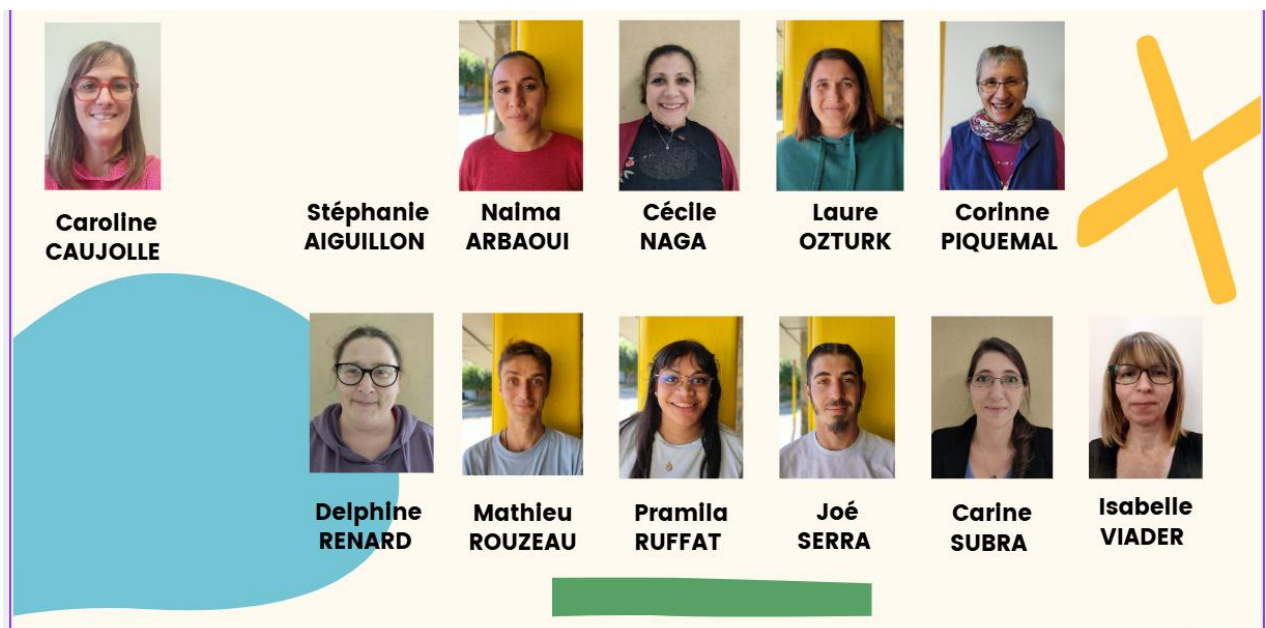
L'équipe d'animation est composée d'animateurs salariés de l'association Les Francas du Pays de Foix et d'animateurs salariés mis à disposition par la mairie de Foix.

Elle se rencontre à la rentrée des classes en septembre pour mettre en place l'organisation des temps ALAE midi et soir.

Elle élabore le projet pédagogique et échange autour des différentes valeurs éducatives afin de déterminer les actions à mettre en place pour atteindre les objectifs fixés.

Des réunions de préparation sont organisées. Au cours de ces réunions, les animateurs peuvent échanger, préparer et mettre en place des activités et faire un bilan sur l'organisation et la mise en place des activités...

NOM ET PRENOM	FONCTION	DIPLOME	EMPLOYEUR	HORAIRE MIDI	HORAIRE SOIR
Caroline CAUJOLLE	Directrice	BPJEP Loisirs tous publics	Les Francas du Pays de Foix	11h30/13h30	15h45/18h30
Stéphanie AIGUILLON	Animatrice	CAP Petite Enfance ?	Mairie de Foix	11h30/13h30	15h45/18h
Naima ARBAOUI	Animatrice	BAFA	Mairie de Foix	11h30/13h30	15h45/18h
Cécile NAGA	Animatrice	CAP Petite Enfance	Mairie de Foix	11h30/13h30	15h45-17h15
Laure OZTURK	Animatrice		Mairie de Foix		
Corinne PIQUEMAL	Animatrice	BAFA	Les Francas du Pays de Foix	11h30/13h30	15h45/18h
Delphine RENARD	Animatrice	BAFA	Les Francas du Pays de Foix	11h30/13h30	15h45/18h
Mathieu ROUZEAU	Animateur	BAFA	Les Francas du Pays de Foix	11h30/13h30	15h45/18h
Pramila RUFFAT	Animatrice	BAFA	Les Francas du Pays de Foix	11h30/13h30	15h45/18h30
Joe SERRA	Animateur	BAFA en cours	Les Francas du Pays de Foix	11h30/13h30	15h45/18h30
Carine SUBRA CAPELLA	Animatrice	BAFA	Mairie de Foix	11h30/13h30	/
Isabelle VIADER	ANIMATRICE	BAFA	Mairie de Foix	11h30/13h30	/



IV. Fonctionnement de l'ALAE et analyse de situation

L'ALAE fonctionne les lundis, mardis, jeudis et vendredis de 11h30 à 13h30 et de 15h45 à 18h30. Une garderie municipale gratuite est mise en place le matin de 7h 30 à 8h20 et le midi de 11h30 à 12h15.

- Description des différents temps

MATERNEL

11h30	Un animateur enregistre les enfants de PS/MS et un animateur pointe dans la classe des MS/GS quand ils sont assis sur le banc.
11h30	Les enseignantes assurent la sortie des classes par le portail de leur cour. Elles remettent les enfants non-inscrits à la cantine aux parents. Pendant ce temps, les animateurs gardent tous les enfants et commencent l'appel. Chacun gère sa classe et ensuite ils vont dehors avec les enfants. Les enfants non-inscrits à la cantine et non récupérés à la sortie de la classe sont notés en garderie et restent avec les autres enfants dans la cour. La sortie dans la cour se fait seulement quand les enseignantes ont fermé le portail. Un échange peut se faire entre les enseignantes et les animateurs. Après l'appel, les animateurs sont en surveillance active dans la cour. La directrice vient vérifier le nombre d'enfants inscrits à la cantine et le bon fonctionnement.
11h45	Préparation pour aller à la cantine : un animateur est positionné aux bancs et surveille les toilettes, un autre aux lavabos et un autre devant la porte pour réceptionner les enfants. Les enfants passent dans l'ordre aux toilettes, se lavent les mains puis viennent se ranger par deux devant la porte. Un nouveau comptage est effectué pour vérifier les effectifs avant de partir à la cantine, tous les enfants sont ensemble. Les animateurs se positionnent de manière stratégique.
12h00	Cantine : on s'installe. Les enfants se positionnent où ils veulent mais les animateurs peuvent en placer certains. Un plan a été fait, chaque animateur sait quelle(s) table(s) il doit gérer. Repas
13h00	A la fin du repas, un ou deux animateurs partent avec le groupe d'enfants qui va à la sieste. Sur place, les animateurs sont positionnés aux toilettes afin d'aider les enfants et de les surveiller pour le lavage des mains. Puis ces enfants vont s'installer tranquillement à la sieste. Les autres enfants, avec les animateurs, repartent à l'ALAE pour faire un petit jeu et ensuite faire un temps calme (utilisation salle bibliothèque : lecture, chant ou écoute de musique ou chanson ...) environ 5 minutes après le départ du groupe pour la sieste. Dès qu'ils arrivent dans la salle ils se lavent les mains.
13h20 13h30	Les enfants restent dans la salle avec les animateurs, un animateur réceptionne les enfants qui vont se reposer. Les animateurs restent jusqu'à 13h30 pour faire le lien avec les enseignantes.

<p>15h45</p>	<p>Les enseignantes sont au portail pour remettre les enfants à leurs parents. Les ATSEM amènent les enfants de l'ALAE dans la grande salle après la sortie des classes. Deux animateurs sont dans la grande salle pour l'installation des tables et des chaises et pour accueillir les enfants. Un animateur fait l'appel d'une classe et un autre animateur fait l'autre classe.</p> <p>Les enfants qui savent s'ils restent à l'ALAE posent leurs affaires, vont se laver les mains et vont chercher leur goûter. Ceux qui ne le savent pas vont sur les bancs.</p> <p>Un animateur vérifie le pointage des enfants quand ils sont tous assis.</p> <p>Les autres animateurs gèrent le goûter.</p> <p>Les enfants sont répartis dans la grande salle.</p> <p>Un animateur se détache dès que la moitié du groupe a fini de goûter. Les enfants vont se laver les mains après avoir rangé leurs boîtes à goûters. Soit, ils vont dans la salle d'à côté pour des jeux de construction, des jeux de société... ou soit, si le temps le permet, ils vont dehors. Roulement sur « les postes » et décision prise au début du goûter.</p>
<p>Environ 16h15</p>	<p>Deux activités sont proposées aux enfants. Un animateur gère l'activité manuelle, un animateur gère l'activité de motricité et un autre qui est disponible pour les enfants en jeux libres. Chaque animateur doit savoir combien d'enfants sont dans son groupe. Il en a la responsabilité. Les animateurs se renseignent sur le nombre d'enfants intérieur/extérieur.</p>
<p>17h00 17h20</p>	<p>Temps accueil des familles.</p> <p>La directrice a récupéré les fiches de pointages.</p> <p>Les activités continuent. La directrice appelle à l'aide d'un talkie-walkie les enfants dont les parents sont au portail.</p> <p>Un animateur aide les enfants appelés à récupérer leurs affaires et les accompagne jusqu'à la porte et prévient la directrice de leur arrivée afin qu'elle puisse les réceptionner et les confier à leurs parents.</p> <p>Le directeur (ou l'animateur désigné) au portail et les animateurs vérifient et contrôlent l'identité des personnes qui se présentent et qu'elles disposent des autorisations nécessaires.</p>
<p>17h20 18h00</p>	<p>Continuité des activités. Chaque animateur doit savoir combien d'enfants sont dans son groupe. Il en a la responsabilité. Les animateurs se renseignent sur le nombre d'enfants intérieur/extérieur.</p>
<p>17h40 18h00</p>	<p>Temps accueil famille.</p> <p>Les enfants appelés vont récupérer leurs affaires et rejoignent le portail.</p> <p>Le directeur (ou l'animateur désigné) au portail et les animateurs vérifient et contrôlent l'identité des personnes qui se présentent et qu'elles disposent des autorisations nécessaires.</p>
<p>18h00 18h20</p>	<p>Les enfants restants sont amenés du côté des élémentaires et jouent à des jeux calmes dans une des salles de l'ALAE.</p>
<p>18h20 18h30</p>	<p>Temps d'accueil des familles au portail, idem que pour les autres créneaux.</p> <p>A 18h30, s'il reste des enfants, ils sont amenés au bureau et les parents sont contactés.</p>

ELEMENTAIRE

11h30	La directrice va au portail, conjointement avec les enseignants, vérifier que tous les enfants partent bien avec les parents. Les animateurs récupèrent les enfants qui mangent à la cantine et qui restent à la garderie directement sous le préau. Les enfants sont pointés par classe, un animateur les attend sous le préau.
11h30 11h45	Après le pointage et jusqu'à l'entrée à la cantine, les enfants sont en temps libre ou ont la possibilité d'aller dans une des salles d'activités jeux de société, salle de sport, activités manuelles ...
11h45	La directrice (ou l'animateur désigné) prévient à l'aide du talkie-walkie les animateurs, les enfants dont les parents ne sont pas venus les récupérer et les fait noter en garderie. La directrice fait le tour et vérifie le nombre d'enfants. Ensuite, elle va à la cantine noter sur le tableau des effectifs le chiffre réel de présences enfants (absences...).
11h55	L'animateur organise le rangement si nécessaire. Les enfants se rangent par classe sous le préau pour une vérification du pointage et un rappel des règles. Par classe ils vont aux toilettes sous la surveillance d'un animateur. Départ échelonné pour aller à la cantine.
Entre 12h00 et 12h10	Les enfants rentrent dans la cantine de manière échelonnée et ils s'installent comme ils le souhaitent ou à l'aide de carte de couleur qui les installent de manière aléatoire et les animateurs mangent avec eux. « Un plan a été fait », chaque animateur sait quelle(s) table(s), il doit gérer. (1, 2 ou 3 tables) Repas.
13h10	Les enfants sortent table par table. Ils vont se laver les mains. Les enfants sont en temps libre, les animateurs en surveillance active et peuvent jouer avec les enfants ou les accompagner dans les salles pour être en temps calme (yoga, relaxation, jeux de société, lecture...).
13h20 13h20	Si besoin, les animateurs peuvent rencontrer l'équipe enseignante pour faire le lien.
13h20 13h30	Avant de partir, les animateurs discutent des problèmes éventuels (maternel et élémentaire) avec la directrice. Ils peuvent également faire de la préparation, du rangement ou toutes autres tâches en lien avec l'activité.
15h45	La directrice, conjointement avec les enseignants, va au portail vérifier que les enfants partent bien avec leurs parents. Les animateurs récupèrent les enfants directement au préau. Chaque animateur note une classe (voire deux).
15h45 - 16h	Goûter sur les bancs installés sous le préau. Petit temps libre pour permettre aux enfants de se « défouler ». Les animateurs s'assurent du bon déroulement en passant de groupe en groupe.
16h00 17h00	Rassemblement, pour savoir quelles activités sont proposées. Les enfants se répartissent par groupes sur l'activité choisie. L'animateur veille à gérer le temps en proposant des pauses. Chaque animateur devient responsable du groupe d'enfants et en connaît le nombre. Temps d'activités.

17h 17h20	Temps d'accueil des familles. La directrice a récupéré les fiches de pointages. Les animateurs gardent les enfants sur le lieu de leur activité. Ceux qui sont dehors cessent en grande partie de jouer afin d'entendre correctement la directrice. La directrice appelle à l'aide d'un talkie-walkie les enfants dont les parents sont au portail. Les animateurs préviennent les enfants et leur demande de récupérer leurs affaires et de rejoindre la directrice au portail. La directrice (ou l'animateur désigné) au portail vérifie et contrôle l'identité des personnes qui se présentent et qu'elles disposent des autorisations nécessaires.
17h20 18h00	Vérification du nombre d'enfants restant. Continuité des activités ou bien activités proposées par les enfants. Chaque animateur devient responsable du groupe d'enfants et en connaît le nombre.
17h40 18h00	Temps d'accueil des familles. Idem que sur l'autre créneau.
18h00 18h20	Les enfants restants jouent à des jeux calmes dans une des salles de l'ALAE.
18h20 18h30	Temps d'accueil des familles au portail, idem que pour les autres créneaux. A 18h30, s'il reste des enfants, ils sont amenés au bureau et les parents contactés.



- **Analyse de situation, constat et objectifs**

Analyse liée à l'association

Analyse de la structure

Comme chaque année, l'association des Francas du Pays de Foix organise au mois de juin son traditionnel « Festival des enfants ». Cette manifestation qui porte haut les valeurs de l'association est également l'occasion pour les enfants de mettre en place des activités à destination de leurs pairs, dans un esprit de partage et d'échange. Cette journée conviviale réunit tous les amis et partenaires de l'association.

Analyse liée aux enfants

L'ALAE accueille des enfants âgés de 3 à 12 ans. Une grande diversité de cultures, d'origines et de schémas familiaux est présente chez les enfants accueillis et semble être plutôt bien acceptée. Nous avons un certain nombre d'enfants avec des parcours de vie compliqués.

Groupe des élémentaires : les enfants ont des journées assez soutenues, ils sont facilement distraits, ont du mal à se concentrer, ils ne s'écoutent pas.

Les enfants sont demandeurs et intéressés par les activités proposées par les animateurs. Cependant, ils ont du mal à coopérer et à accepter les règles collectives.

Groupe des maternelles : les GS sont autonomes et intéressés.

Dans le groupe de PS, il y a certains enfants qui n'ont aucune règle, ils n'écoutent pas.

Dans l'ensemble, ils ont du mal à rester calme. Il y a une réelle entraide entre les GS envers les PS ET MS.

Constat lié aux enfants

Cette année, nous allons mettre en place des projets d'activités afin de favoriser l'esprit de groupe.

Il est bon de rappeler qu'en début d'année scolaire, notamment chez les maternelles et les élémentaires, la priorité reste l'autonomie et l'élaboration de règles. Une fois ce cadre posé, l'enfant pourra évoluer dans un cadre propice à la découverte et au jeu, permettant la mise en place d'actions en lien avec nos objectifs.

Analyse liée aux parents

Depuis plusieurs années maintenant, l'accent est mis sur les relations avec les parents.

L'équipe de délégués de parents d'élèves (DPE) est active. La directrice voit les parents aux ouvertures du portail, elle favorise les échanges avec les parents.

Constat lié aux parents

La réunion de rentrée a eu lieu le mardi 3 octobre 2023.

L'équipe, à l'aide du Facebook de l'association, ainsi qu'au portail, essaie de montrer et de valoriser ce qui se passe sur le terrain. Des temps d'échanges conviviaux sont instaurés une fois par période avec les familles. Les parents sont à l'écoute.

Analyse liée à l'équipe enseignante

La directrice de l'école a changé. L'équipe enseignante a la volonté de maintenir le même lien de co-éducation. Les efforts mutuels garantissent une communication facilitée et des échanges concrets.

La continuité de nos deux temps est perçue et nous amène (école/ALAE) à nous retrouver sur des temps formels ou non formels pour aborder les différents points de la journée des enfants, d'éventuelles problématiques liées aux enfants ou aux familles.

Constat lié à l'équipe enseignante

Il faudra donc continuer à prioriser la vision globale de l'enfant dans les échanges école/ALAE, en tenant compte des forces de chacun, continuer à se percevoir comme co-éducateur. Créer également des projets en commun, perçus par l'enfant comme la continuité d'une action sur sa journée d'un côté, et comme la possibilité de donner plus de sens à des actions communes de l'autre.



V. Objectifs éducatifs/pédagogiques et actions

Durant l'année, au quotidien, l'équipe s'attachera à mettre en place des actions en lien avec les différents objectifs éducatifs de l'association. Bien entendu, le travail réalisé les années passées continuera à être développé, le but étant de créer une cohérence éducative qui s'inscrit dans le temps.

Le tableau ci-dessous développe l'objectif éducatif principal en lien avec la situation initiale et les constats qui seront priorisés cette année par l'équipe d'animation.

L'objectif ci-dessous ne représente pas en intégralité le travail réalisé sur l'ALAE. Des notions telles que l'autonomie et la citoyenneté sont également au cœur de nos actions et font partie intégrante des valeurs défendues par notre association.

Ci-après l'objectif mis en avant cette année :

OBJECTIF EDUCATIF ET PEDAGOGIQUE QUE L'EQUIPE SE FIXE	OBJECTIFS OPERATIONNELS	ACTIONS/ACTIVITES MISES EN PLACE POUR ATTEINDRE CES OBJECTIFS
<p><u>Objectif :</u> Être vigilant au bien être de chaque enfant et au respect de son rythme dans les activités individuelles ou collectives qui lui sont proposées.</p>	<ul style="list-style-type: none"> • Permettre à l'enfant de se connaître mieux et de s'épanouir. • Permettre à l'enfant de vivre en collectivité 	<ul style="list-style-type: none"> • Atelier philo, adapter les jeux en fonction de leurs émotions, choix des activités... Aménagement des espaces et des temps. • Jeux coopératifs, mise en place des règles, activités manuelles collectives Echanges sur leur ressenti de leur activité.



Orientation pour l'année

Pour cette année, l'équipe tâchera de mettre en place des projets et des activités en lien avec les orientations :

Le fil conducteur commun à toutes les structures ALAE gérées par Les Francas du Pays de Foix est :

Nous, notre ville/village et notre planète.

NOUS

Développer le « Vivre ensemble »

Notre objectif est que chacun :

- Puisse se sentir bien à l'ALAE et à l'école en général.
- Puisse y trouver sa place et y être respecté.
- Puisse apprendre à partager et à accepter l'autre.

NOTRE VILLE

- Connaître et s'impliquer dans la ville /territoire

NOTRE PLANETE

- Mieux la connaître et la protéger



Sur l'ALAE nous essayerons de :

- Favoriser l'expression (prise de parole en groupe, théâtre, danse ...)
- Favoriser la prise d'initiative (choix des activités...)
- Développer l'autonomie ;
- Sensibiliser à l'égalité filles/garçons ;
- Développer le respect et la solidarité : prendre en compte la différence ;
- Sensibiliser à l'EDD (Education à l'Environnement et au Développement durable) ;
- Impliquer les enfants dans la vie de l'ALAE : décoration de l'ALAE, visite de la cuisine centrale, élaboration d'un menu en partenariat avec cuisine centrale...

Entre chaque période de vacances, les plannings d'activités sont affichés sur la structure et consultables sur le site internet

<http://www.lesfrancasdupaysdefoix.com/>

VI. Activités

Les activités proposées par l'équipe d'animation doivent permettre de répondre, d'une part, aux objectifs éducatifs fixés, aux orientations pédagogiques communes et d'autre part, de tenir compte des réalités matérielles, humaines, financières et être adaptées aux envies et rythmes de l'enfant.

L'accueil de loisirs étant un lieu d'apprentissage et de découverte, le champ d'activités proposé pourra être très large et varié. Pour autant, il peut être intéressant de mettre à profit les compétences de l'équipe, ou des associations locales et autres professionnels au service du projet, et de mener un projet d'activités sur plusieurs séances.

L'activité n'est pas une fin en soi, il est important de bien comprendre que le sens de notre action se situe avant tout dans des préoccupations éducatives et relationnelles. C'est pourquoi, l'activité proposée permettra de valoriser l'enfant. L'activité doit tenir compte du rythme de l'enfant et être cohérente par rapport à la journée ou à la semaine proposée. Il ne faut pas oublier que l'enfant est avant tout en vacances, et que l'accueil de loisirs, même s'il peut faire découvrir de nouvelles activités, doit tenir compte de ce que veut l'enfant, de son rythme et de ses capacités.

Le programme d'activités sera réalisé en réunion d'équipe, et un programme sera mis à disposition des parents affichage et téléchargeable sur le site internet www.lesfrancasdupaysdefoix.com.

Les enfants seront bien évidemment associés à la réalisation de ce programme autant que faire se peut. Les animateurs organiseront des moments de discussion avec les enfants pour leur demander leur avis. Il y a donc des temps d'activités qui seront négociables et d'autres, pour des raisons techniques, de sécurité ou d'encadrement ne le seront pas. Les activités doivent être pensées comme un moment qui va permettre à l'enfant de s'épanouir d'une manière ou d'une autre. Les enfants doivent donc y participer de manière volontaire et non contrainte. Il s'agira pour l'équipe d'animation de trouver les moyens d'accompagner les enfants dans la réalisation de l'activité, de l'aider à faire, de trouver les mots pour l'encourager à participer, mais sans jamais le forcer.

Pour conclure, l'activité est un moyen de répondre aux objectifs éducatifs fixés. Elle doit être adaptée aux enfants en tenant compte de leurs capacités physique et physiologique. L'activité peut être préparée, improvisée, sous la direction ou non d'un adulte, mais elle doit être bénéfique aux enfants et se dérouler en toute sécurité. L'enfant a le droit de participer ou pas, dans la mesure où cela est possible, et l'équipe doit toujours être disponible pour écouter, discuter, proposer une réponse adaptée.

VII. Evaluation

L'évaluation a pour but de vérifier la pertinence des actions menées et de faire un bilan plus objectif de l'activité et du fonctionnement.

Elle permettra également de valoriser nos actions et de faire d'éventuelles remédiations si les objectifs ne sont atteints que partiellement, voire pas du tout.

Cette démarche permettra également d'améliorer la qualité de nos interventions en collant au plus près aux réalités du terrain et en ajustant au plus vite nos actions en fonction du public et des besoins. Ce sont les colonnes « critères et indicateurs » du tableau ci-dessous qui nous permettront de faire cette évaluation.

Une fiche « projet », complétée par l'animateur et qui lui sert de feuille de route lors de la préparation de ses activités servira également pour faire les bilans.

Ces bilans seront effectués avant chaque changement de plannings d'activités pour permettre la mise en place d'un nouveau planning.

En synthèse le directeur rédige également un bilan qu'il remet à la directrice générale afin de lui notifier toutes défaillances, points positifs ou particularités. Il lui permettra également de valoriser et de rendre compte de nos actions auprès des différentes institutions, auprès du conseil d'administration et de différentes instances.

Les thématiques et objectifs sélectionnés seront abordés pour savoir s'il est nécessaire ou non de poursuivre dans cette voie.

Un entretien individuel entre le directeur de l'ALAE et les animateurs de l'ALAE se fera avant chaque période de vacances pour faire le bilan des points positifs et négatifs que peut rencontrer l'animateur sur le terrain.

Cela permettra de faire des réajustements si cela est nécessaire. Cette démarche est à l'initiative de la mairie de Foix et de l'association des Francas du Pays de Foix afin de créer un climat propice au travail.

OBJECTIF EDUCATIF ET PEDAGOGIQUE QUE L'EQUIPE SE FIXE	OBJECTIFS OPERATIONNELS	CRITERES	INDICATEURS
<p>Objectif : Être vigilant au bien être de chaque enfant et au respect de son rythme dans les activités individuelles ou collectives qui lui sont proposées.</p>	<ul style="list-style-type: none"> • Permettre à l'enfant de se connaître mieux et de s'épanouir. • Permettre à l'enfant de vivre en collectivité 	<p>L'enfant est capable de comprendre ses émotions. L'enfant est capable d'adapter son comportement. L'enfant est capable de verbaliser son ressenti. L'enfant est capable de reconnaître ses erreurs.</p> <p>L'enfant est capable :</p> <ul style="list-style-type: none"> - De se soucier du bien être des autres (être bienveillant) et de moins à penser à lui. - D'être respectueux d'autrui et du matériel, des locaux... 	<p>Plus de la moitié des enfants ont compris comment se manifestent leurs émotions. Plus de la moitié des enfants ont verbalisé leurs ressentis. 1/3 des enfants ont adapté leurs attitudes.</p> <ul style="list-style-type: none"> - 2/3 des enfants ont une attitude bienveillante. - 80 % des enfants sont respectueux.

Lors d'activités ou de projets spécifiques, un outil d'évaluation conçu pour l'occasion sera utilisé afin de mesurer qualitativement et/ou quantitativement les différents points clés.

L'équipe tient compte également des retours qui sont fait par l'équipe enseignante (au quotidien et lors de réunions communes) et par les parents (au quotidien et lors des conseils d'école). Elle tient compte également des ressentis et retours des enfants sur les temps dédiés à la prise de parole.

La directrice veillera à évaluer le fonctionnement de sa structure et son implication vis-à-vis des objectifs de l'association.

En cas de doute ou de problème dépassant son champ de prérogatives, la directrice pourra compter sur le soutien de sa hiérarchie.

VIII. Communication

La communication interne destinée aux équipes d'animation

Des réunions permettent régulièrement aux équipes de se documenter, de préparer, réguler et évaluer le projet pédagogique et les projets d'animations et d'activités. C'est également un moyen d'échanger autour du fonctionnement et des enfants accueillis.

La communication externe destinée aux familles

Elle a pour but, via l'affichage sur les structures et via le site internet, le blog des enfants et Facebook de présenter de façon attractive l'actualité de l'Association.

Elle se concrétise également par des moments de rencontres et d'information qui permettent des échanges conviviaux avec les familles : temps conviviaux avec les familles entre chaque période de vacances, Festival des enfants...

Dans cette période de crise sanitaire, les familles sont informées des modalités d'organisation de l'accueil et de l'importance du respect des gestes barrières par eux-mêmes et leurs enfants au sein de la structure.

La communication en direction des enfants

Création de supports ludiques et adaptés pour présenter les projets d'activités (affiches de projets et jeux de présentation des activités...)

Libre choix des activités pour les enfants.

Prise en compte des propositions des enfants en leur donnant la parole et la possibilité de mener leurs propres projets. Dans cette période de crise sanitaire, les enfants sont sensibilisés et informés de l'importance du respect des gestes barrières au sein de l'accueil de loisirs.

La communication en direction des partenaires institutionnels et associatifs

Tout au long de l'année, des rencontres seront favorisées pour échanger sur le projet pédagogique ainsi que sur le fonctionnement et l'organisation de l'accueil de loisirs. Il sera également proposé aux différents partenaires une rencontre avec les équipes d'animations sur la structure et d'assister/participer à des moments festifs et conviviaux sur l'accueil de loisirs ainsi que lors de nos manifestations. Les projets pédagogiques seront transmis en début d'année et des bilans de ceux seront établis et communiqués.

