

ALAE PARMENTIER

PROJET PEDAGOGIQUE

2024
2025



ALAE Parmentier – Place Parmentier - 09000 Foix
05.61.65.10.37 alaeparmentier@francasfoix.fr

SOMMAIRE

I.	Présentation de l'association	3
	• Historique	3
	• Projet éducatif	4
	• Rôles et missions des différents acteurs	4
	• Projet pédagogique.....	8
	• Orientations pédagogiques communes à l'ensemble des structures gérées par l'association	8
	• Budget général.....	18
2.	Présentation de la structure	19
	• Situation géographique	19
	• Public accueilli	19
	• Description des locaux utilisés par l'ALAE	19
	• L'accueil des enfants en situation de handicap.....	21
3.	Présentation de l'équipe pédagogique	22
4	Le fonctionnement de l'ALAE et l'analyse de situation	23
	• Description des différents temps	23
	• Analyse de situation, constat et objectifs fixés	26
	• Objectifs pédagogiques, opérationnels et actions à venir	28
4.	Activités	31
5.	Evaluation	31
6.	Communication	35

I. Présentation de l'association

• Historique

Mis en place par quelques enseignants volontaires, le Centre de Loisirs a vu le jour à Foix en 1951. La ligue de l'enseignement, le syndicat des enseignants et les éclaireurs laïques de France ont fait partie du « Grand mouvement » ou l'idée de citoyenneté, d'apprentissage à la vie collective s'est concrétisée par la mise en place d'activités éducatives le jeudi puis le mercredi et les vacances.

Les patronages laïques ont été repris par les Francas dont le Projet Educatif est le cadre de référence de toute action menée auprès des enfants ou des jeunes.

C'est dans le sens de la laïcité et le respect de l'individu que les différents responsables ont œuvré et œuvrent encore aujourd'hui.

Le Centre de Loisirs a été organisé et géré pendant plusieurs années par l'Association départementale des Francas. Depuis le 1^{er} janvier 1997 une Association locale a été créée sous l'intitulé de « Francas de Foix » Foix Enfance. Dans la continuité du travail commencé elle a contribué à gérer le Centre de Loisirs et les Centres de Loisirs Associés aux Ecoles (C.L.A.E.) en assurant la coordination et la direction des actions.

Le 1^{er} janvier 2002, après la dissolution de l'Association Pays de Foix Jeunesse, l'Association des Francas de Foix est devenue « Foix Enfance Jeunesse ».

En mars 2003, création de deux nouveaux C.L.A.E pour la municipalité de Foix (Ecoles des Bruilhols et du Cardié).

En septembre 2004, ouverture de trois C.L.A.E pour la municipalité de Montgailhard (Ecoles du Centre, de Loumet et du Séguela).

A la demande de la ville de Foix, des actions de prévention et d'animation répondant aux besoins des jeunes et de leurs familles sont mises en place et coordonnées par l'Association. Avec la mise en place de l'intercommunalité, l'Association a été amenée à organiser les actions du Centre de Loisirs sur le territoire du Pays de Foix afin de répondre aux besoins des enfants et des familles des différentes communes.

Depuis novembre 2008, l'association s'appelle désormais Les Francas du Pays de Foix (nouveau logo en mars 2009).

Le 1^{er} janvier 2011, l'activité Jeunesse a été reprise par le FAJIP (Foix Adolescence Jeunesse Information Prévention), les Francas du Pays de Foix restant membre actif de cette nouvelle association.

En septembre 2011, ouverture des ALAE de Cadirac et du Capitany à Foix. A compter de cette date, toutes les écoles de Foix sont dotées d'un ALAE.

Au 4 septembre 2013, pour donner suite à la réforme des rythmes scolaires, la Communauté de Communes du Pays de Foix a décentralisé l'ALSH des mercredis après-midi sur 5 sites (Courbet, Crampagna, St Jean-de-Verges, St Paul-de-Jarrat et St Pierre-de-Rivière).

Le 6 janvier 2014, ouverture de deux ALAE pour le Syndicat Intercommunal à Vocation Educative de St Jean-de-Verges/Crampagna/Loubières sur les écoles de Crampagna et de St Jean-de-Verges jusqu'au 04/07/2014.

Au 01/09/2016 :

- ⇒ Ouverture de la nouvelle école de Montgailhard regroupant en un seul lieu les deux écoles et ALAE existants.
- ⇒ Décision de la Communauté de Communes du Pays de Foix de centraliser l'ALAE du mercredi après-midi sur le site du groupe scolaire Nelson Mandela.

Au 01/09/2018 dans le cadre du marché avec la Communauté d'agglomération Pays Foix-Varilhes, accueil supplémentaire à St Paul-de-Jarrat et au 23/04/2019 deux accueils supplémentaires à Varilhes et Verniolle.

Au 01/09/2022, dans le cadre d'une convention pluriannuelle d'objectifs, gestion de ALAE sur l'école de Saint-Paul-de-Jarrat.

Au 05/07/2023, fermeture de l'école/ALAE des Bruilhols à Foix.

A ce jour notre association gère :

- **8 ALAE : Accueils de loisirs associés à l'école sur les communes de Foix (6), de Montgailhard (1) et de Saint-Paul-de-Jarrat (1) et mis en place par les communes respectives.**
- **4 ALSH : Accueils de loisirs sans hébergement mis en place par L'agglo Foix-Varilhes durant les vacances scolaires.**
- **1 ALAE : Accueil de loisirs associé à l'école mis en place par L'agglo Foix-Varilhes durant les mercredis après-midi.**

• **Projet éducatif**

Cf Site internet de l'association <http://www.lesfrancasdupaysdefoix.com/>
Également disponible sur les différentes structures gérées par notre association.

• **Rôles et missions des différents acteurs**

Une structure associative bien adaptée

Un conseil d'administration

Composé de 11 membres individuels bénévoles élus par les adhérents, parents utilisateurs des services de l'association ou personnes souhaitant s'investir dans une association d'éducation populaire.

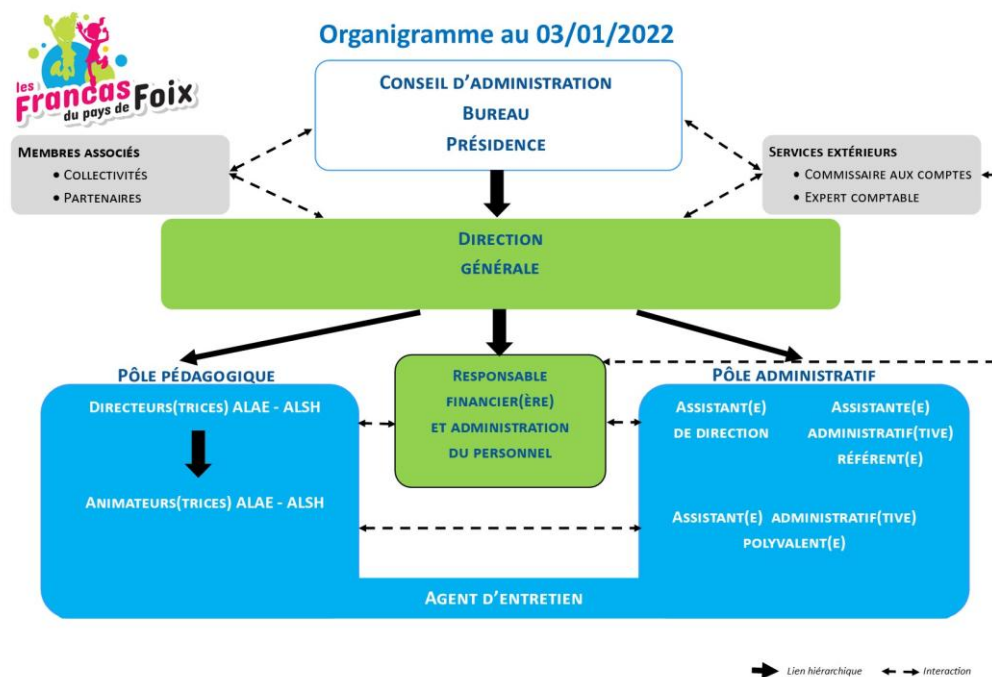
Un bureau

Il a pour mission d'administrer l'association. Il a la responsabilité de l'organisation générale de l'activité. Il est composé :

- **D'un président, Nicolas VLERICK**
- **D'une vice-présidente, Sylvie COMBRE RAUSA**
- **D'une trésorière, Sylvie RUFFIE**
- **D'une secrétaire, Claire BENNES**

Des membres associés se composant de représentants de collectivités territoriales et de services de l'état. Ils sont invités aux conseils d'administration et aux assemblées générales mais ne possèdent pas de voix délibératives.

Une équipe professionnelle expérimentée



Un pôle administratif qui assure le bon fonctionnement du volet administratif et financier de la structure.

Il est composé :

- **D'une directrice générale, Pascale BLAZY**
- **D'une responsable financière et administration du personnel**
- **De trois secrétaires**

Un pôle pédagogique sous la responsabilité de la directrice générale qui coordonne l'ensemble des structures. Il est composé de **directeurs et animateurs ALAE et ALSH**.

Rôles et missions des directeurs

Les accueils de loisirs ALAE/ALSH sont dotés d'un **directeur** diplômé DEJEPS, BEATEP, BEESAPT, BPJEPS, ou BAFD. Sous le contrôle de la directrice générale, il est responsable de la structure qu'il dirige et garant de son bon fonctionnement. Il impulse une dynamique au sein de l'équipe d'animation qu'il encadre.

Pédagogie

- Il organise l'accueil des enfants et est garant du bon fonctionnement de la structure dont il a la responsabilité ;
- Il est responsable de la sécurité des enfants au sein de l'accueil de loisirs associé à l'école et également lors des sorties.
- Il élabore, avec l'équipe, le projet pédagogique de la structure en lien avec le projet éducatif de l'association et le remet à la directrice générale au début de l'année scolaire ;
- Il contrôle et ajuste les projets d'animation si cela est nécessaire. Il veille à la bonne exécution des tâches et en particulier à la qualité des techniques proposées.

- Il gère une équipe d'animation et est responsable :
 - De la mise en œuvre des activités proposées aux enfants,
 - De la gestion des conflits (adultes, enfants),
 - D'une bonne dynamique de travail.
- Il fait part à la directrice générale, dans les délais les plus courts, de tout dysfonctionnement au niveau des équipes pédagogiques (agents des collectivités travaillant sur les temps ALAE/ALSH ou salariés Francas) ;
- Il organise et mène les réunions d'équipe ;
- Il organise des bilans de fin de période et un bilan en fin d'année afin de se projeter pour l'année scolaire suivante en termes de projets et d'amélioration de fonctionnement ;
- Il participe à la mise en place et à la réalisation des projets transversaux (forums, fêtes de l'association, manifestations spécifiques...) ;
- Il rend compte de sa mission à la directrice générale, de l'évolution de l'accueil mis en place et du suivi de l'équipe pédagogique. Un bilan d'activité écrit doit être rendu à l'issue de chaque période d'entre vacances.
- Il assure le lien entre l'équipe d'animation de l'ALAE/ALSH et la direction de l'Association.

Sécurité

- Il respecte et applique les protocoles sanitaires en vigueur le cas échéant.

Communication

- Il est garant de l'image de l'ALAE/ALSH qu'il dirige ainsi que de l'association pour laquelle il travaille.
- Il communique auprès des parents et des animateurs et des partenaires extérieurs.
- Il affiche les plannings d'activités ou toutes autres informations concernant l'ALAE/ALSH.

Formation

- Il peut être amené à participer à des formations, sur demande de ses responsables, pouvant améliorer l'accueil et le fonctionnement de la structure qu'il dirige.
- Il possède un rôle formateur et de soutien auprès des animateurs et des stagiaires.

Administratif

- Il doit être en possession de toutes les fiches de renseignements des enfants complétées par les familles.
- Il doit suivre et analyser l'évolution de la fréquentation avec afin d'ajuster l'encadrement en fonction de la réglementation en vigueur.
- Il doit contrôler les autorisations de départ des enfants.
- Il doit vérifier les contre-indications médicales et leur suivi, s'informer et informer l'équipes des PAI existants sur l'école, assurer une communication pertinente des problèmes médicaux et allergies divers.
- Il doit faire un compte rendu de la composition et de l'organisation des repas afin que la directrice générale puisse effectuer un travail auprès de l'économiste ou du traiteur dans l'objectif d'améliorer la qualité des repas.
- Il contrôle les fiches de présences mensuelles du personnel en fonction du planning établi.

Rôles et missions des animateurs

Les animateurs ALAE/ALSH, à temps partiel, diplômés BAFA, BAPAAT, CAP Petite Enfance et non diplômés. Placés sous le contrôle du directeur de l'ALAE/ALSH, ils sont garants de la sécurité morale, affective et physique des enfants qui leur sont confiés. Ils sont à leur écoute et à celle de leurs parents. Ils établissent une relation de confiance auprès d'eux.

Pédagogie

- Il participe à l'élaboration du projet pédagogique et est garant de ses projets d'activités ;
- Il travaille en équipe afin d'échanger, de réguler et de construire ensemble.
- Il doit être en mesure d'impulser des idées, des projets...
- Il est en relation avec l'équipe enseignante et participe à la construction de projets en commun.
- Il aide les enfants à monter leurs propres projets.
- Il favorise l'autonomie chez l'enfant en apportant un soutien et une aide dans les gestes quotidiens.
- Il sensibilise les enfants au respect, à la notion de partage.
- Il est à l'écoute des enfants, de ses besoins et de son rythme.
- Il apprend aux enfants à accepter les différences et les sensibilise à la notion de discrimination.
- Il accompagne l'enfant dans sa construction de futur citoyen.
- Il doit avoir un esprit dynamique, une tenue décente et adaptée et est tenu de montrer l'exemple dans son attitude, son langage, ses comportements...
- Il doit organiser le temps d'accueil de l'enfant de sorte que celui-ci soit un moment agréable, éducatif, constructif et ludique tout en donnant la possibilité aux enfants de faire leurs propres choix.
- Il participe à la mise en place et à la réalisation des projets transversaux (forums, fêtes de l'association, manifestations spécifiques...).

Sécurité

- Il est responsable des enfants qui lui sont confiés.
- Il veille à la sécurité affective, physique et morale de l'enfant et établit une relation de confiance.
- Il s'assure de la présence et de la sécurité des enfants inscrits à l'ALAE/ALSH, ainsi que des sorties.
- Il sensibilise les enfants aux règles de vie, au respect des autres et du matériel.
- Il contrôle, pour la sécurité des enfants, le matériel pédagogique utilisé.

Communication

- Il informe les parents des événements vécus par leur enfant sur le temps ALAE/ALSH.
- Il doit veiller à faire passer toutes informations importantes au sein de l'équipe pédagogique afin de garantir une communication et un travail de qualité.
- Il communique sur la vie de l'association et de la structure sur laquelle il travaille.

Formation

- Il se forme en participant à des formations internes liées au métier de l'animation.
- Il aide et soutient les stagiaires.

• **Projet pédagogique**

Le projet pédagogique est un document obligatoire et indispensable construit par l'équipe d'animation. Il est conçu comme un contrat entre l'équipe pédagogique et les intervenants, les parents et les mineurs sur les conditions de fonctionnement et sert de référence tout au long de l'action. Il permet de donner du sens aux activités proposées et aux actes de la vie quotidienne. Dans sa construction, les équipes d'animation de nos structures tiendront compte du projet éducatif de l'association, des orientations communes et des Projets Educatifs De Territoires.

• **Orientations pédagogiques communes à l'ensemble des structures gérées par l'association**

Ces orientations instaurent une cohérence et créent une dynamique entre les différentes structures.

- Conformément à la commande de la collectivité dans le cadre du marché qui nous lie, il est proposé aux enfants des activités autour de la thématique de la citoyenneté, du principe de laïcité et de l'éducation à l'environnement.

EDUCATION A LA CITOYENNETE ET AU PRINCIPE DE LAÏCITE ET EDUCATION A L'ENVIRONNEMENT

Préambule

Extrait du projet éducatif :

« ... contribuer dès l'enfance, à la formation du futur citoyen. C'est en se confrontant aux autres que l'enfant se construit et structure ses relations sociales par l'apprentissage de responsabilités individuelles et collectives, par la pratique de solidarité en favorisant des attitudes solidaires d'abord entre pairs mais aussi entre générations et en partenariat avec des associations humanitaires et par l'entraînement à la vie démocratique ... ».



« On ne naît pas citoyen, on le devient » Baruch Spinoza

La citoyenneté : il est essentiel, pour se construire en adulte libre, de prendre conscience de la société dans laquelle on vit, afin d'avoir une attitude responsable face aux autres et face à l'environnement, le milieu dans lequel on évolue. L'éducation à la citoyenneté est inhérente à cette prise de conscience. Apprendre à vivre ensemble tout en s'épanouissant, s'émancipant et en ayant accès à la culture et au savoir telles sont les valeurs que nous défendons.

Le respect de soi, des autres et de l'environnement : l'enfant a besoin d'être reconnu, il est une personne à part entière qui a le droit au respect, mais il doit également se respecter, respecter les autres et respecter l'environnement dans lequel il évolue.

La cohésion de groupe : sensibiliser les enfants à la tolérance, à la solidarité, à l'entraide, à la laïcité et au respect. Mettre en place des activités ludiques ainsi que des temps de discussion, de manière formelle mais aussi de façon spontanée, avec les enfants qui amènent et entraînent une sensibilisation à ces valeurs. Favoriser les actions où les enfants d'âges différents pratiquent ensemble des activités, des jeux, au cours desquels ils partagent leurs compétences pour réaliser des œuvres collectives.

Intégration et prise en compte des difficultés de chacun ainsi que du handicap en proposant des activités qui permettent à chacun en fonction de ses capacités, de son envie, d'intégrer le groupe à part entière, de ne pas être tenu à l'écart. Être d'autant plus à l'écoute des besoins et envies de chacun, pour permettre à chacun de trouver sa place au sein de la collectivité.

Instaurer un fonctionnement démocratique : certaines décisions ne relèvent pas uniquement de l'équipe d'animation, être à l'écoute c'est savoir prendre en considération les attentes de chacun. Des temps seront mis en place afin que chacun puisse s'exprimer collectivement : temps de parole en fin d'activités, temps de parole formalisé, mise en place de délégués ALAE.
« Pour construire un projet de société, n'ayons pas peur d'affirmer nos valeurs et dire que la liberté c'est l'émancipation » Henri Pena-Ruiz

La laïcité est un principe de droit inscrit dans la constitution de notre république. Elle est aussi une valeur de civilisation, fruit d'une longue histoire marquée par de durs combats pour accéder à un « vivre-ensemble » harmonieux dans le respect réciproque des convictions individuelles. L'enjeu de faire vivre le principe de laïcité au quotidien est bien de permettre, à tous les enfants et aux jeunes, de bénéficier d'une action éducative de qualité qui valorise la diversité des cultures au service du vivre-ensemble et la participation des enfants à la construction de leurs loisirs. Pour permettre une meilleure connaissance de l'autre nous continuerons à mettre en place par exemple des activités coopératives ludiques et variées qui vont permettre d'une part, d'identifier les préjugés, les discriminations, de comprendre et de faire comprendre ce qui les provoque, et d'autre part de déceler ce qui entraîne des situations d'exclusion. L'équipe d'animation adoptera « une attitude laïque » basée sur le respect de l'autre et de ses différences qui permet de favoriser l'autonomie des enfants, leur construction citoyenne et leur capacité d'écoute et d'ouverture. Par « attitude laïque » il faut comprendre la cohérence entre les convictions initiales et les actions menées, la prise en compte des avis de tous et le respect d'autrui.

L'éducation à la citoyenneté et au principe de laïcité et l'éducation à l'environnement seront développées en 3 axes.

AXE I - « L'ENFANT » LA PRISE DE CONSCIENCE DE SOI

APPRENDRE AUX ENFANTS A PRENDRE LEUR PLACE DANS LE GROUPE

Objectifs et compétences développés

- Leur apprendre à s'exprimer, à exposer leur point de vue en prenant en compte et en respectant les propos des autres ;
- Leur apprendre à prendre part à un débat ;
- Leur apprendre à argumenter leurs choix ;
- Leur apprendre à développer leur curiosité/autonomie ;
- Leur apprendre à expliquer et confronter leur point de vue ;
- Leur apprendre à élargir leur manière de voir ou de penser ;
- Leur apprendre à prendre et changer de position ;



- Leur apprendre à développer leur estime de soi ;
- Leur permettre de prendre des initiatives ;
- Leur permettre de s'impliquer dans des projets ;
- Leur permettre d'être acteurs de leurs loisirs ;
- Leur donner de vraies responsabilités et leur permettre de comprendre la place qu'ils occupent.

Exemples d'activités qui seront mises en place ou reconduites par les équipes d'animation sur les différentes structures :

- Activités artistiques et d'expression : théâtre, mîmes, théâtre d'impro, théâtre de marionnettes, chorale, contes, lecture, écriture, dessin, danse, WEB TV, émissions radio (partenariat avec Radio transparence) ... les enfants se produisent devant les parents et les copains, devant les festivaliers lors du festival d'enfant ;
- Ateliers discussions à visée philosophique sur des thèmes tels que l'égalité fille/garçon, le droit de s'exprimer, la liberté, le droit à la vie privée, le respect des différences, le racisme, la solidarité, la guerre et la paix, la religion et la laïcité, la justice et l'injustice ;
- Grands jeux de rôles et d'énigmes (les enfants incarnent un personnage qu'ils ont choisi) ;
- Constitution d'un groupe de petits journalistes en vue d'articles pour le blog des enfants, journal ou carnet de bord de l'ALAE ;
- Réalisation de productions citoyennes (sculptures, dessins...). Exemples : représentations de la citoyenneté, à travers l'art, vue par les enfants, représentations des valeurs de l'olympisme et des valeurs du sport vues par les enfants ;
- Partenariat avec le Festival Résistances (visionnage de courts métrages, échanges et participation des enfants à la programmation jeune public et au jury des enfants) ;
- Mise en place d'inter ALAE autour d'activités diverses ;
- Fabrication d'un livret "Je me présente" sur lequel les enfants font part de leurs centres d'intérêts ;
- Temps de bilan avec les enfants. En fin de séquence d'animation et de semaine, les enfants s'expriment ;
- Mise en place d'un conseil de délégués ALAE (du CP au CM2) qui se réunit tous les deux mois pour la prise de décisions collectives ;
- Projets d'enfants, les enfants sont acteurs de leurs loisirs : permettre aux enfants de devenir acteurs de leurs loisirs, c'est les associer à l'organisation de leur lieu de vie. C'est leur permettre de vivre et d'agir avec d'autres enfants dans le cadre de projets dans lesquels ils peuvent trouver leur place. Le rôle de l'adulte est d'accompagner l'enfant et non de décider de tout à sa place. Tout au long de l'année, les enfants, en groupes, imaginent et choisissent leurs propres activités (matériel nécessaire, lieu, nombre d'enfants...). Pour cela ils sont accompagnés par leurs animateurs. Exemples de projets d'enfants : réalisation d'un grand jeu, danse, tournois de jeux de société, ateliers créatifs, carnaval, projet vidéo, création d'un livre et de jeux de cartes, « C'est moi qui décide ! », les enfants décident de leur après-midi et proposent un planning d'activités, activités et spectacles pour le Festival des enfants ;
- Les enfants sont acteurs de leur festival (stands tenus par les enfants, spectacles d'enfants, réalisation d'objets pour le marché d'été) ;
- Participation aux événements locaux en lien notamment avec les associations de quartier (Cadirac - Foix) et le conseil citoyen ;
- Les enfants sont associés à l'installation et au rangement de l'activité ;
- Implication des enfants dans l'élaboration des règles de vie sous forme de jeux ;

- Participation de l'association à la Fête du Jeu organisée par les ludothèques de L'agglomération de Foix-Varilhes ;
- Participation de l'association au collectif d'organisation du Carnaval à Foix (animation, fabrication de Monsieur Carnaval, réalisation du jugement, fabrication de petits chars et de costumes...).

AXE II - « L'ENFANT DANS LE GROUPE, SES RELATIONS AUX AUTRES » LA PRISE DE CONSCIENCE DES AUTRES

SENSIBILISER LES ENFANTS AU PRINCIPE D'EGALITE ET D'ACCEPTATION DE L'AUTRE

Objectifs et compétences développés

- Lutter contre les stéréotypes et les stigmatisations ;
- Développer une culture de l'égalité ;
- Renforcer l'égalité fille/garçon depuis le plus jeune âge ;
- Développer un regard positif sur les différences ;
- Sensibiliser les enfants à la discrimination ;
- Prévenir des violences et du harcèlement ;
- Favoriser une ouverture culturelle ;
- Eduquer contre le racisme et l'antisémitisme ;
- Développer le respect et la solidarité ;
- Développer les liens intergénérationnels.



EXEMPLES D'ACTIVITES QUI SERONT MISES EN PLACE OU RECONDUITES PAR LES EQUIPES D'ANIMATION SUR LES DIFFERENTES STRUCTURES :

- Projets intergénérationnels avec les CCAS de chaque collectivité et les EHPADS du territoire : envois de cartes pour les fêtes de fin d'année, échanges de courriers, activités partagées, lotos, repas avec les aînés du village... ;
- Participation à la rentrée solidaire (solidarité laïque) et collecte de matériel scolaire pour les enfants du Cameroun ;
- Partenariats avec des associations humanitaires... par exemple : participation à la collecte de jouets au profit des Restos du Cœur, visite des locaux, intervention des Restos du Cœur sur l'ensemble de nos structures pour présenter leur association, vente d'objets réalisés par les enfants lors du festival des enfants, participation avec l'école de Cadirac, l'association de Quartier et les Cadirock à une chorale pour l'organisation d'un concert au profit des Restos du Cœur... ;
- Réalisation de projets communs à toutes les tranches d'âges (jardin, jeux, danse...) ;
- Mise en place d'activités sur « Les droits des enfants » pour sensibiliser les enfants à leur droit de manière ludique au travers notamment de différents supports artistiques et d'expression et par le biais de partenariats ;
- Action de solidarité au profit du service de pédiatrie du CHIVA. L'objectif : changer le regard qu'ont les enfants sur l'hôpital et ainsi dédramatiser l'entrée dans ce service, aider à la participation de projets pour améliorer le quotidien des enfants accueillis.

Intervention auprès des enfants du service de pédiatrie avec manipulation d'instruments (tensiomètre, stéthoscope... à l'aide d'un doudou, explication du service...). Les enfants ont réalisé un tableau pour décorer le hall du service de pédiatrie, fabriqué et conçu des "tutos" pour des activités adaptées aux enfants hospitalisés ;

- Mise en place d'ateliers, d'activités pour renforcer l'égalité fille/garçon : projets d'enfants et activités mixtes, débats/ateliers philo, faire venir un intervenant comme le CIDFF ou un membre du corps médical pour évoquer la notion d'intimité, le respect du corps de l'autre. Proposer des saynètes de théâtre, réaliser des affiches sur la vision des enfants de l'égalité fille/garçon. Mise en place d'une formation pour les équipes d'animation avec l'association Artemisia (bureau d'étude et organisme de formation agréé et qualifié Qualiopi) afin de former et d'accompagner les animateurs à la prise en compte de l'égalité des genres dans leurs postures professionnelles...

AXE III - « L'ENFANT ET SON ENVIRONNEMENT » **LA PRISE DE CONSCIENCE DE SON ENVIRONNEMENT**

PERMETTRE A L'ENFANT DE S'APPROPRIER SON ENVIRONNEMENT

Objectifs et compétences développés

Apprendre à le connaître et à le comprendre

- Se questionner sur le passé ;
- Stimuler sons sens de l'observation, son imagination ;
- S'éveiller à la nature ;
- Susciter l'envie d'être dehors, de découvrir le milieu naturel.

Apprendre à le protéger et à le respecter

- Développer des gestes éco - citoyens.

Sensibiliser au développement durable

- Comprendre les enjeux environnementaux.

Impliquer les enfants dans la vie de l'ALAE et de leur territoire

- Leur permettre de s'impliquer dans leur ALAE, dans leur quartier, dans leur ville, dans leur village, dans leur territoire.



EXEMPLES D'ACTIVITES QUI SERONT MISES EN PLACE PAR LES EQUIPES D'ANIMATION SUR LES DIFFERENTES STRUCTURES :

- L'ensemble de nos structures adhèrent au dispositif « centre A'ERE » (anciennement Eco-Centre) mis en place sur le département par l'association départementale des Francas. Ce dispositif propose un projet global où l'environnement et le développement durable ont une place centrale. Il développe un programme d'éducation à l'environnement significatif, régulier et innovant ;
- Mise en place de projets pour embellir le territoire en partenariat avec les collectivités ;
- Découverte de l'environnement proche, de la faune, de la flore, balades à proximité ;
- Amener les enfants à découvrir, comprendre le monde qui les entoure, les questionner sur leurs conditions d'acteurs ;

- Découverte du patrimoine : par exemple participation à une exposition photo avec le conseil citoyen de Foix ;
- Partenariat avec « Les Amis des Forges » : découverte de vieux métiers, d'objets anciens et traditionnels ;
- Mise en place d'une brigade du tri, actions de nettoyage à proximité de la structure d'accueil ;
- Participation de l'association aux manifestations en lien avec l'éducation à l'environnement comme le Festival "Graines de mômes" et « La journée mondiale de l'eau » (SMDEA) ;
- Ramassage des déchets dans l'environnement proche de l'accueil de loisirs ;
- Activités sur les Saisons ;
- Suscitez l'envie de faire des activités « dehors », en plein air ;
- Fabrication de mangeoires, de nichoirs, d'hôtels à insectes ;
- Activités autour du jardinage ;
- Activités sur la nature ;
- Activités avec des matériaux de récupération et des matériaux naturels ;
- Jeux et activités ludiques sur le tri des déchets, activités upcycling : fabrication d'objets neufs avec des objets recyclés ;
- Débats et discussions sur l'environnement ;
- Fabrication de produits naturels (savon, dentifrice...) ;
- Sensibilisation aux produits locaux à travers l'élaboration d'un menu par les enfants pour l'ensemble des cantines de Foix et visite de la cuisine centrale de Foix ;
- Découverte des différentes institutions et des valeurs de la République...

Pour toutes ces activités nous serons amenés à solliciter des partenaires comme La Ressourcerie, Lien sauvage, le SPECTOM, l'Association des Naturalistes Ariègeois et conservatoire, Foix Terre d'Histoire, Le conseil citoyen de Foix, l'Ecole de pêche du Pays de Foix, la Fédération de l'Ariège pour la pêche et la protection du milieu aquatique, les Francas de l'Ariège, les Amis des Forges ...

AUTRES ORIENTATIONS COMMUNES

RELATIONS AVEC LES EQUIPES ENSEIGNANTES

Afin qu'il y ait une cohérence et une continuité éducative entre les différents temps de vie de l'enfant, nous échangeons et travaillons au quotidien avec les équipes enseignantes sur nos projets, nos fonctionnements, les enfants et des problématiques partagées telles que les règles de vie, la mise en place du PPMS (Plan Particulier de Mise en Sécurité), une articulation entre les temps scolaires et périscolaires (pause méridienne, sieste, temps de transition...).

Cette collaboration peut également déboucher sur des actions éducatives et pédagogiques (projets d'animations, projets d'activités partagées sur le temps APC (Activités Pédagogiques Complémentaires)).



Des temps de concertation et d'échanges réguliers entre les directeurs(trices) des écoles et les directeurs(trices) des ALAE sont instaurés.

EXEMPLES DE PARTENARIATS

- Fêtes en commun
- Fêtes de rentrée et de fin d'année
- Fête de printemps
- Kermesses
- Projets en communs : jardinage, sophrologie, jeux d'opposition, réalisation d'une exposition, participation à la semaine olympique organisée par les éducateurs sportifs de la mairie de Foix, visite du PAAJIP, classe/ALAE semaine transplantée kayak (ALAE Foix).

RELATIONS AVEC LES PARENTS

Dans le cadre d'une démarche de coéducation et afin d'associer les parents à la vie de nos accueils de loisirs, nous effectuons un travail autour de la relation avec les familles. Ce travail consiste à informer, associer et impliquer davantage les parents dans la vie de l'association et des différentes structures. Nous favorisons depuis toujours les liens avec les familles, notamment...



- En communiquant sur nos projets, notre organisation, le fonctionnement et les activités des structures ;
- En formalisant des temps d'échanges deux fois par an (présentation de l'ALAE et présentation des projets...) ;
- En les conviant à des moments conviviaux et festifs (journées portes ouvertes, spectacles entre chaque période de vacances et en fin d'année scolaire, Festival des enfants...) et à partager une activité (jeux, jardinage, décoration pour le carnaval...) ;
- En les encourageant à s'impliquer dans nos structures (partage de savoir-faire, organisation de manifestations...) ;
- En soutenant les initiatives collectives d'associations de parents et/ou de parents délégués (organisation de manifestations éducatives...).

Exemple de projet partagé :

GRAND DEFI "VIVEZ BOUGEZ", projet à l'initiative de la DRAJES, de l'ARS Occitanie et de l'Institut régional du cancer de Montpellier... animé par la SDJES de l'Ariège et qui a pour objectif de sensibiliser les familles à l'importance d'une pratique physique régulière et de faire prendre conscience, de façon ludique, aux enfants, de l'intérêt d'être actif pour la santé.

Pendant 1 mois, à chaque activité physique pratiquée des cubes énergie ont été cumulés à l'école, sur le temps péri et extrascolaire, dans les associations sportives et lors d'activités en famille.

Des évènements ont été organisés afin d'inviter les parents à cumuler les cubes énergie avec leurs enfants : des activités physiques ont été proposées sur les ALAE (jeux sportifs, jeux d'expression, kermesse...) ainsi que des activités avec des partenaires (judo avec le Dojo de Foix, zumba avec Zumba Delphine Ariège et athlétisme avec Entente Athlétique Pays de Foix...)

LES PARCOURS EDUCATIFS ET LES PARTENARIATS

Les parcours éducatifs sont des activités qui visent à favoriser l'accès de tous les enfants aux pratiques culturelles, artistiques, sportives et aux loisirs éducatifs en fonction de leur âge.

En lien direct avec le projet éducatif, les projets pédagogiques, les projets d'école, les PEDT (Projets Educatifs De Territoires).

Ces ateliers fonctionnent par cycles, avec un engagement des enfants. Ils ont lieu sur différents temps (périscolaire, scolaire APC, extrascolaire).

Ils sont animés par nos équipes, par des enseignants, par des parents, par des bénévoles, par des associations locales, par des services des collectivités et des prestataires.

EXEMPLES DE PARTENARIATS AVEC LES ASSOCIATIONS SPORTIVES ET LES PRESTATAIRES

- Boxe anglaise « Boxe attitude »
- Comité départemental de handball
- Dojo de Foix
- Dojo de Verniolle
- Ecole de pêche Foix-Montgailhard
- Entente Athlétique Pays de Foix
- Judo club Saint-Paul-de-Jarrat
- Pays de Foix Basket
- Rythmique Club du Comté de Foix-Montgailhard (GRS)
- FAC Gym Foix
- Tennis club de Foix
- Tennis club du Pic
- Tennis club de Verniolle
- L'USF-Ecole de rugby Barguilhère – Pays de Foix Séronnais
- Comité Départemental de rugby
- Le Mouv Fuxéen (gym douce)
- Les Joyeux Pétanqueurs de Montgailhard
- Zumba Delphine Ariège
- Foix Canoë Kayak Eau Vives
- Tarascon Foix Volley-ball



EXEMPLES DE PARTENARIATS AVEC LES ASSOCIATIONS CULTURELLES, ARTISTIQUES, SOCIALES ET ENVIRONNEMENTALES ET LES PRESTATAIRES

- Arbosphère (grimpe d'arbres et éducation à l'environnement)
- Lien sauvage
- CIDFF Centre d'Information sur le Droit des Femmes et des Familles
- Caméra au Poing
- Conseil citoyen de Foix
- Festival Résistances
- Foix Avenir (association des commerçants)
- Foix Terre d'Histoire
- L'accent (atelier d'écriture)
- Le Relais de poche
- Cirqu'en brousse
- Cirque catapulte
- La compagnie « Le théâtre de la terre »
- La Ligue de l'enseignement
- La Ressourcerie
- Association Naturaliste de l'Ariège et conservatoire d'espaces naturels d'Ariège
- Les Restos du Cœur
- L'APF France Handicap
- L'UNICEF
- L'Estive
- Le Relais de Poche
- Les Francas de l'Ariège
- PAAJIP Pôle Agglomération Adolescence Jeunesse Information Prévention
- Pôle artistique et culturel du Petit Prince
- C.I.A Danse Country
- Service de pédiatrie du CHIVA
- Radio transparence
- Associations des parents d'élèves
- Vivre en harmonie 09
- Sophro Jolie (sophrologie)...



EXEMPLES DE PARTENARIATS AVEC LES SERVICES DES COLLECTIVITES

- Bleu Printemps, résidence autonomie L'agglo Foix-Varilhes
- Centre Communal d'Action Sociale de Foix, Montgailhard et Saint-Paul-de-Jarrat
- Cuisine centrale de Foix
- EHPAD de Bellissen à Foix (maison de retraite et accueil de jour)
- EPHAD de Verniolle « Le château »
- Ludothèques L'agglo Foix-Varilhes (sites de Ferrières et de Varilhes)
- Médiathèques L'agglo Foix-Varilhes (sites de Foix, St Paul-de-Jarrat et Varilhes)
- Mairie de Foix (semaine olympique, classe/ALAE transplantée kayak..)
- Mairie de St Paul-de-Jarrat (projet jardin, CCAS..)
- Mairie de Montgailhard (projet CCAS...)



➤ **Actions socio-éducatives et culturelles** afin d'initier l'envie de faire, d'apprendre, de découvrir et de sensibiliser l'esprit critique chez l'enfant :

- Participation des enfants à l'organisation du 12ème Festival des enfants (samedi 14 juin 2025). Les enfants sont acteurs du festival (projet d'enfants).
- Participation des enfants à la 1^{ère} édition du Festival du jeu qui aura lieu à Varilhes les 23 et 24 avril 2025. La première journée sera ouverte à tous les publics de 3 à 11 ans. Et la 2^{ème} journée sera réservée aux enfants qui fréquenteront ce jour-là les accueils de loisirs de L'agglo Foix-Varilhes.
- Afin de permettre la continuité éducative sur le territoire, mise en place de **partenariats et de passerelles avec les établissements du pôle petite enfance de L'agglo Foix-Varilhes pour les enfants de moins de 3 ans et avec le PAAJIP pour les jeunes à partir du collège.**

Continuité du travail autour de l'aménagement du temps de l'enfant et de la relation aux familles

Réflexion autour de l'aménagement du temps de l'enfant sur toutes les structures ALAE/ALSH et plus précisément sur le temps de la pause méridienne pour les ALAE, afin de respecter le bien-être de l'enfant, son rythme, ses besoins et sa singularité au sein du collectif. Pour cela, sur chacune de nos structures, nous allons nous interroger sur le choix des activités proposées (objectifs, pertinence...) et sur les aménagements d'espaces accessibles, en y associant et en échangeant avec les équipes enseignantes (temps de transition, emploi du temps...) pour la continuité et la cohérence éducative.

Relation aux familles et place des parents dans nos accueils de loisirs

Nous favorisons les liens avec les familles :

- En communiquant sur nos projets, notre organisation, le fonctionnement et les activités des structures, notamment lors de réunions formalisées avec les familles.

- En conviant les familles à des moments conviviaux (journées portes ouvertes, spectacles entre chaque période de vacances et en fin d'année scolaire, Festival des enfants, partage d'activités...).
- En encourageant les familles à s'impliquer dans nos structures (partage de savoir-faire, organisation de manifestations...).

Nous envisageons d'aller plus loin en créant une instance sous forme d'un comité de parents bénévoles afin de donner une lecture plus claire aux familles sur le fonctionnement de l'association et de chaque accueil de loisirs et sur les différents projets afin d'offrir un espace et de la place à ceux qui le souhaitent.

Dans le cadre d'une démarche de coéducation et afin d'associer les parents à la vie de nos accueils de loisirs, nous effectuons un travail autour de la relation avec les familles. Ce travail consiste à informer, associer et impliquer davantage les parents dans la vie de l'association et des différentes structures. Nous mettons en place des actions autour de l'accompagnement à la parentalité, en lien avec le PEDT des collectivités de Foix, de Montgailhard et de Saint-Paul-de-Jarrat et de L'agglo Foix-Varilhes.

- **Budget général**

Un budget pour les achats pédagogiques est alloué aux directeurs ALAE/ALSH.



2. Présentation de la structure

- **Situation géographique**

L'accueil de loisirs associé à l'école Parmentier se situe au centre-ville, au cœur historique de Foix, au pied du château.

Ce lieu privilégié permet de profiter d'un accès pratique aux différents lieux culturels et sportifs à proximité, ainsi qu'au marché et aux commerces de la ville, avec lesquels nous menons diverses actions, telles que la décoration des ruelles pour la période des fêtes de fin d'année.

- **Public accueilli**

Sur le temps périscolaire, l'ALAE accueille les enfants âgés de 3 à 6 ans.

Les enfants de moins de 3 ans sont acceptés avec une dérogation accordée par les services de la mairie.

L'école compte 77 enfants inscrits et répartis en 4 classes

- Classe de Mme LETURGIE Cathy TPS/PS : 14 enfants (14 PS)
- Classe de Mme TARTIE-RETORE Marie-France MS/GS : 22 enfants (9 MS et 11 GS)
- Classe de Mme LAFFARGUE Françoise MS/GS : 21 enfants (8 MS et 13 GS)
- Classe de M. LABORDE Bruno PS/MS : 20 enfants (12 MS et 8 MS)

L'ALAE accueille en moyenne 60 enfants sur le temps du midi et 35 enfants sur le temps du soir.

- **Description des locaux utilisés par l'ALAE**

A l'étage, notre salle ALAE est scindée en deux et un côté a été réservé pour aménager un dortoir pour les MS de la classe de M. LABORDE.

Pendant les temps périscolaires, les enfants ont accès à l'ensemble des locaux de l'école, à l'exception des dortoirs.

Salles propres à l'ALAE

- A l'étage :

Une salle d'activités manuelles avec des tables et des étagères pour ranger le matériel (utilisable par les enfants en autonomie après avoir demandé à un adulte).

Cette salle dispose également d'un petit coin détente, avec des petits coussins et des « matelas », ainsi que des livres à disposition des enfants pour une atmosphère cocooning et relaxante. Des armoires dans lesquelles sont rangés tous les matériels récup' (rouleaux de papier toilette, bouteilles vides, bouchons...) ainsi que tout le matériel pour les activités. Des jeux de société accessibles par les enfants (en autonomie et après avoir demandé à un adulte).

Un espace sanitaire est attenant à la salle activité. Il est équipé de deux lavabos 360°, de deux distributeurs de savon, de six toilettes mixtes et cinq pour garçons (urinoirs). Un placard où sont stockés les vêtements de rechange. Un espace rangement pour les produits et accessoires d'entretien. Des toilettes réservées aux adultes, un lavabo et une armoire à pharmacie commune.

Une petite salle (anciennement bibliothèque), lumineuse et calme qui est accolée au dortoir de la classe de Françoise LAFFARGUE et de Marie-France TARTIE-RETORE. Cette salle sert de coin dînette et pour les jeux d'imitation. Elle dispose d'une « maison cabane » très appréciée des enfants.

Au rez-de-chaussée **une petite salle** d'accueil dans laquelle les enfants peuvent faire du dessin, des jeux de société, des jeux de construction (en autonomie et après avoir demandé à un adulte).

Cette salle est également utilisée pour faire des activités manuelles.

Elle est équipée de trois tables rondes, d'un lavabo (utilisable par les enfants uniquement avec l'aide d'un adulte).

Cette salle n'est utilisée que sur le temps du soir en fonction du nombre d'enfants accueillis car elle est réservée le temps du midi à la cantine.

Les autres espaces sont mis à disposition par l'école

➤ A l'extérieur

Une cour bétonnée aménagée de cinq structures de jeux fixes sur des revêtements souples de couleurs. On y trouve également deux espaces herbeux, deux coins jardin, sept arbres, une table/banc en bois, un bac à sable qui sert de jardinière et une cabane pour ranger le matériel extérieur et les vélos.

➤ Au rez-de-chaussée

Une grande salle pour les activités « sportives », les activités de motricité et les jeux collectifs et dans laquelle se trouve tout le matériel de motricité (tapis, plots, cerceaux, échasses, ballons sauteurs, porteurs...) avec un espace de rangement pour les vélos et les patinettes.

Pour permettre aux enfants d'agir en autonomie et d'avoir le choix, nous avons mis en place différents petits espaces :

Un pôle « jeux calmes » avec :

- Un meuble pyramidal à casiers mis à disposition des enfants et qui sert de rangement pour les jeux de construction, bricolage, voitures et Lego...
- Un coin dînette.
- Un bac avec des livres, accessible aux enfants.
- Un espace jeux de société et coloriages.
- Une armoire coulissante où sont rangés divers jeux de société triés par âge (gérée par les animateurs).

Ces jeux sont également accessibles aux enseignants.

Cette salle sert également pour le temps goûter, avec deux tables dépliantes, une table fixe et des bancs. Elle est également utilisée sur les temps pluvieux du midi pour des coloriages, des jeux de société ou pour une activité manuelle spécifique « fresque grand format, décorations de fin d'année... »).

Tout le matériel de cette salle est mis en commun avec l'école.

Cet espace est utilisé sur le temps du midi et du soir jusqu'à 18h30.

Après le repas (de 13h à 13h20), cette salle peut servir pour la relaxation, les jeux calmes. Elle est équipée d'un ordinateur et d'un rétroprojecteur très pratique pour la diffusion de films et

de documentaires thématiques, pour les dessins à calquer grandeur nature ou pour apprendre une chorégraphie (ex : le flashmob).

Un réfectoire qui est séparé de la salle de l'ALAE par un rideau à soufflets. Il donne sur la cour, ce qui le rend très lumineux.

Cette salle est équipée de 12 tables rondes et de chaises à hauteur d'enfants pouvant en accueillir jusqu'à 9 enfants maximum et un animateur.

Un espace sanitaire équipé de deux lavabos 360°, 3 petits lavabos + 1 excentré qui n'est pas utilisé, de deux distributeurs de savon, de neuf toilettes mixtes. Les cinq urinoirs ont été remplacés par 4 toilettes mixtes. Un placard où sont stockés les vêtements de rechange et la réserve pharmacie. Un espace rangement produits et accessoires d'entretien. Une toilette adulte et un mini frigo, une armoire à pharmacie commune.

Sur le temps du midi, s'il fait mauvais temps, les enfants sont accueillis dans leur salle de classe, avant et après le temps cantine.

- **L'accueil des enfants en situation de handicap**

Au-delà de la loi du 11 février de 2005 pour l'égalité des droits et des chances, la participation et la citoyenneté des personnes handicapées rappelle clairement dans son titre premier, article 2 que « l'action poursuivie vise à assurer l'accès de l'enfant, de l'adolescent ou de l'adulte handicapé aux institutions ouvertes à l'ensemble de la population et son maintien dans un cadre ordinaire de scolarité, de travail et de vie ». Nous portons une attention toute particulière à l'accueil des enfants en situation d'handicap dans nos accueils de loisirs.

Cela se traduit concrètement au quotidien :

- Par la mise en place d'un Protocole d'Accueil Individualisé (en prenant connaissance et en adaptant le projet d'accueil individualisé déjà mis en place par l'établissement scolaire le cas échéant) entre les familles, l'enfant et le directeur de la structure afin de prendre en compte les besoins particuliers (médicaux, sanitaires...)
- En adaptant nos projets d'animations et d'activités et en les rendant accessibles à tous ;
- En se rapprochant de dispositifs tels celui d'Optimus (mis en place par les PEP 09) qui visent à favoriser l'accès aux loisirs pour les enfants en situation de handicap ;
- En travaillant avec les éducateurs des structures de l'UEEA (Unité d'Enseignement en Élémentaire Autisme) et de l'UEMA (Unité d'Enseignement en Maternelle Autisme) ;
- En continuant à sensibiliser et à former l'ensemble de nos personnels aux différents types de handicaps et aux postures à adopter.



3. Présentation de l'équipe pédagogique

L'équipe d'animation est composée d'animateurs salariés de l'association Les Francas du Pays de Foix et d'animateurs salariés mis à disposition par la mairie de Foix.

Elle se rencontre à la rentrée des classes en septembre pour mettre en place l'organisation des temps ALAE midi et soir.

Elle élabore le projet pédagogique et échange autour des différentes valeurs éducatives afin de déterminer les actions à mettre en place pour atteindre les objectifs fixés.

Des réunions de préparation sont organisées. Au cours de ces réunions, les animateurs peuvent échanger, préparer et mettre en place des activités et faire un bilan sur l'organisation et la mise en place des activités...

NOM ET PRENOM	FONCTION	DIPLOME	EMPLOYEUR	HORAIRES MIDI	HORAIRES SOIR
DA GRACA Pauline	Directrice	BAFD	Les Francas du Pays de Foix	11h30/13h30 (Détachées de l'animation le midi)	15h45/18h30 (Détachées de l'animation le soir)
BALICCO Laura	Animatrice	BAFA BAFD en cours	Les Francas du Pays de Foix	11h30/13h30	15h45/18h30
CALVET Michèle	Animatrice	Non diplômée	Mairie de Foix	12h/13h30	/
CANIEZ Sylvie	Animatrice		Mairie de Foix	11h30/13h30	
DEGREMONT Laurie	Animatrice	CAP Petite enfance	Mairie de Foix	11h30/13h	15h45/16h30
LEGER Sabrina	Animatrice	CAP Petite enfance	Mairie de Foix	11h30/13h30	
RICHARD Edwige	Animatrice	BAFA CAP Petite enfance	Les Francas du Pays de Foix	11h30/13h30	15h45/18h00
TELLEZ Sandra	Animatrice	BAFA	Mairie de Foix	11h30/13h	/
ZONTA Emeline	Animatrice	CAP petite enfance	Mairie de Foix	12h/13h30	16h30/18h00

4 Le fonctionnement de l'ALAE et l'analyse de situation

L'ALAE fonctionne les lundis, mardis, jeudis et vendredis de 11h30 à 13h30 et de 15h45 à 18h30.

- **Description des différents temps**

Description du temps du midi

Chaque classe possède une fiche de présence enfants. Sur cette fiche sont notées les inscriptions cantine. Chaque animateur référent d'une classe va pointer les enfants de sa classe (présent, absent ou en temps garderie.) Il s'assure que les enfants sont bien présents et informe la directrice de toute anomalie.

- Laurie DEGREMONT (ATSEM de la classe sur le temps école) pointe les enfants de la classe de Cathy LETURGIE. Elle est ensuite aidée de Sylvie CANIEZ pour gérer le groupe. Sabrina LEGER en renfort si nécessaire selon les effectifs.
- Sandra TELLEZ pointe les enfants de la classe de Marie-France TARTIE RETORE (sur le temps école, elle est ATSEM de cette classe).
- Michèle CALVET pointe les enfants de la classe de Françoise LAFFARGUE (sur le temps école, elle est ATSEM de cette classe). Elle est aidée de Laura BALLICO pour gérer le groupe.
- Emeline ZONTA pointe les enfants de la classe de Bruno LABORDE (sur le temps école, elle est ATSEM de cette classe). Elle est aidée par Edwige RICHARD pour gérer le groupe.

Les 3 classes sont rassemblées dans la salle de motricité. Départ des enfants qui ne mangent pas.

Cathy LETURGIE (directrice de l'école) ouvre le portail à 11h30 puis rejoint sa classe et départ des enfants qui ne mangent pas à la cantine.

Pauline DA GRACA, la directrice de l'ALAE, prend le relais au portail et assure la sécurité. Les parents dont les enfants ne mangent pas à la cantine mais restent à la garderie jusqu'à 12h15 viennent devant le portail et/ou si les enfants ne sont pas dans la cour sonnent à la porte d'entrée cantine et ce sont les animateurs qui leur remettent les enfants.

Une activité et des jeux libre sont proposés aux enfants et ils se répartissent sur les différents lieux et/ou dans la cour extérieure. Afin de respecter au mieux le rythme des enfants et en raison du peu de temps d'activités, l'équipe a fait le choix de proposer une activité simple, rapide (bac de patouilles, pâte modelée, coloriage...) ou un temps libre.

Laura BALICCO prend le relais de Pauline DA GRACA au portail et gère les départs des derniers enfants en garderie. Pauline DA GRACA va faire le point à la cantine.

A partir de 11h50, les enfants vont aux sanitaires par petits groupes : un roulement a été mis en place, le lundi la classe de Marie-France TARTIE RETORE gérée par Sandra TELLEZ et Laura BALICCO, le mardi la classe de Cathy LETURGIE avec Laurie DEGREMONT et Sylvie CANIEZ, le jeudi la classe de Françoise LAFFARGUE avec Michèle CALVET et Sabrina LEGER et le vendredi la classe de Bruno LABORDE gérée par Emeline ZONTA et Edwige RICHARD. Cela permet une arrivée calme et échelonnée dans le réfectoire.

Pauline DA GRACA vérifie l'effectif à table et renforce l'équipe si besoin.

Les enfants qui ne mangent pas à la cantine attendent leurs parents sur une chaise non utilisée du réfectoire (ils regardent un livre s'ils le souhaitent).

Patricia DE JESUS et Sabrina LEGER assurent le service cantine.

Pour chaque classe, un animateur est référent. En début de rentrée, les enfants sont gérés par l'animateur référent. L'équipe échangera régulièrement sur les enfants. Par la suite les enfants tourneront sur les différentes tables mais l'animateur restera à la même table afin de permettre aux enfants de choisir sans stress la table où il veut manger.

Les enfants goûtent aux différents plats.

C'est un moment de partage, d'écoute et d'apprentissage.

A la fin du repas, les enfants participent au rangement de leur table. Ils vident leur verre dans la carafe, empilent leur verre, mettent leurs couverts dans le panier à couvert, jettent leurs papiers et poussent les miettes au centre de la table.

Les animatrices débarrassent leurs tables et vident les plats dans les poubelles sur le chariot ou dans le seau pour le compost mis à disposition (un protocole cantine a été mis en place pour tous les ALAE).

Le repas terminé, les enfants se lèvent pour aller aux sanitaires :

- Les petits de la classe de Cathy LETURGIE partent en premier avec Sylvie CANIEZ et Laurie DEGREMONT aux sanitaires du bas puis partent se reposer.
- Les MS de la classe de Françoise LAFFARGUE et de Marie-France RETORE vont aux sanitaires à l'étage en passant par les escaliers avec Sandra TELLEZ et Laura BALICCO puis partent se reposer.
- Les enfants de la classe de Bruno LABORDE vont aussi aux sanitaires à l'étage en passant par la rampe et partent se reposer avec Emeline ZONTA et Michèle CALVET.
- Edwige RICHARD et Sabrina LEGER gèrent les grandes sections et proposent soit un petit temps lecture, soit un temps calme. On profite de ce moment pour les projets d'enfants et les discussions sur différentes thématiques ou divers jeux de scène.

C'est un temps privilégié pour les projets d'enfants, les projets abordant l'alimentation ou les débats ouverts à tous sujets.

13h20 : le relais se fait avec les enseignants qui se chargent de l'ouverture du portail pour l'accueil de l'après-midi.

Description du temps du soir

Les familles ne peuvent entrer dans l'ALAE que pendant 4 créneaux horaires (de 15h45 à 16h, de 17h à 17h20, de 17h40 à 18h et de 18h20 à 18h30).

Pauline DA GRACA ouvre le portail à 15h45 et filtre les entrées et sorties avec les enseignants jusqu'à 16h (fermeture 1^{er} créneau).

15h45 : Pointage des enfants qui restent à l'ALAE

- Laurie DEGREMONT note les enfants de la classe de Cathy LETURGIE dans la classe, puis gère l'accueil des familles avec l'enseignante. Elle s'occupe des enfants qui restent à l'ALAE, (pointage et passage aux toilettes puis retourne dans la classe).
- Edwige RICHARD note les enfants de la classe de Bruno LABORDE.
- Pauline DA GRACA note les enfants de la classe de Françoise LAFFARGUE.
- Laura BALICCO note les enfants de la classe de Marie-France RETORE à l'étage qui passent aux toilettes et goûtent dans la salle de l'ALAE du haut.

15h45 - 16h15 : passages aux toilettes échelonnés pour les petits puis pour les grands avant la prise du goûter.

Par beau temps, le goûter est pris dans la cour.

On profite de ce temps pour discuter avec les enfants, les sensibiliser à l'écologie et on les encourage à manger des goûters moins sucrés, à privilégier les fruits frais et les fruits secs.

Pendant le goûter, Pauline DA GRACA vérifie le pointage de toutes les classes, compte les enfants et donne l'effectif du soir à l'équipe.

Petit temps libre dans la cour après le goûter jusqu'à 16h15, l'heure des activités.

16h15 : les enfants choisissent leurs activités.

- Ils ont le choix entre :
- Une activité sportive (dans la grande salle ou dans la cour)
 - ⇒ Parcours de motricité, jeux collectifs ou coopératifs, danses, rondes et chants, petites saynètes...
 - Une ou deux activités manuelles dans les deux autres salles
 - ⇒ Utilisation de matériels et matériaux de création (peinture, colle, ciseaux, perles, papiers crépon, Play mais, créations avec de la récup', expériences scientifiques, atelier cuisine...
 - Une activité « jeux libre » (dans la salle de motricité)
 - ⇒ Pôle en autonomie (dessin, jeux de construction, jeux d'imitations, lecture, jeux de société, détente...)

Les APC (Activités Pédagogiques Complémentaires) ont lieu les lundis et mardis de 15h45 à 16h30.

Pauline DA GRACA gère l'accueil côté grand portail si les enfants sont dans la cour ou aux portes vitrées de la salle de motricité si les enfants sont à l'intérieur.

16h30 : l'animatrice du bas en temps libre prend en charge les grands qui sortent de l'APC et restent à l'ALAE.

Une fois tous les enfants des APC récupérés, elle les pointe et gère leurs goûters (dans la grande salle, sans gêner les enfants déjà en activité).

A la fin du goûter ces enfants rejoignent les copains en activité.

17h00 - 17h20 : second créneau, ouverture du portail. A l'aide d'un talkie-walkie, Pauline DA GRACA appelle les enfants qui s'en vont.

17h20 : fermeture du portail. Pauline DA GRACA fait un pointage des enfants qu'ils restent.

17h30 - 18h : les enfants sont toujours en activités.

17h40 - 18h00 : 3ème créneau d'ouverture du portail. La directrice se charge de pointer les enfants qui partent.

17h30 - 18h30 : le choix a été fait par l'équipe de privilégier, sur ce temps-là, des activités calmes car les enfants sont fatigués en fin de journée. Toute l'équipe se rejoint dans la salle de motricité, on propose aux enfants des activités détente (petites lectures, petites chansons, rondes, petits spectacle, mimes, dessin, jeux de société...).

18h20 - 18h30 : 4ème et dernier créneau d'ouverture du portail.

18h30 : fermeture de l'ALAE.

Certaines activités en partenariat avec l'école, sur le temps APC (jeux d'opposition, yoga...) ou en partenariat avec un intervenant extérieur (judo...) ont lieu de 15h45 à 16h30. Les

enfants participant à cette activité sont accompagnés et gérés (goûter y compris) par l'animateur référent.

- **Analyse de situation, constat et objectifs fixés**

Analyse et constat liés à l'association

Cette année à nouveau, l'ensemble des structures a pour objectif de continuer le travail sur le vivre ensemble. Nous nous attacherons à trouver une harmonie dans le partage, l'entraide et le respect. Nous véhiculerons toutes ces notions à travers nos valeurs de laïcité, citoyenneté et de développement durable.

Analyse et constat liés aux locaux

L'école est située dans le centre historique de Foix. Nous avons la chance d'être à proximité de tout (marché, bibliothèque, mairie, poste, parcs, château, commerces, centre culturel...). Cela va nous permettre de faire découvrir aux enfants la richesse de leur patrimoine et également de leur permettre d'agir dans leur ville.

Analyse et constat liés à l'organisation du temps repas

Fonctionnement cantine

- Entrée et sortie de manière échelonnée par classe.
- Les enfants peuvent déjeuner tous les jours à une table différente, les classes sont mélangées.
- Les animateurs mangent avec les enfants (dans la mesure du possible un par table). Ils ne changent pas de table afin de donner un repère aux enfants et de pouvoir leur permettre de choisir avec quel animateur ils souhaitent manger. Les enfants s'installent où ils le souhaitent.

Analyse et constat liés aux enseignants

Nous nous appliquons à créer le plus de lien possible, à être complémentaires dans les projets. Nous avons la chance d'être dans une petite école, cela facilite les échanges, la communication de nos objectifs et le travail en commun. Très bonne communication avec toute l'équipe. Plusieurs actions communes ALAE/école au cours de l'année passée, plusieurs à venir pour cette nouvelle année scolaire.

Echanges autour de l'aménagement du temps de l'enfant et exercices PPMS (Plan Particulier de Mise en Sureté).

Désir de continuer les partenariats (fête de la rentrée, fête de l'école, ateliers en commun, « projets grande lessive »...) y compris sur les temps APC (Activités Pédagogiques Complémentaires : par exemple... jeux d'opposition, yoga...).

Nous avons à cœur de veiller à être complémentaires dans les activités proposées afin de respecter au mieux le rythme des enfants. Arrivée d'une nouvelle enseignante pour les MS/GS.

Analyse et constat liés aux parents

Nous gardons en tête que nous sommes dans une école maternelle et que, dès la rentrée, nous devons accompagner et informer un grand nombre de familles.

Nous resterons disponibles et à l'écoute et nous organiserons différents projets tels que la fête de la rentrée, la réunion de rentrée, les portes ouvertes, la fête de l'ALAE, l'implication des familles dans la vie de l'ALAE et lors du Festival des enfants, l'utilisation de panneaux d'information, les articles toute les semaines sur le Facebook de l'association, le blog des enfants... afin de se rencontrer, d'échanger, de communiquer sur qui nous sommes et quelles sont les actions éducatives que nous menons tous le long de l'année pour leurs enfants.

Nous avons constaté un grand nombre de départ d'enfants sur le créneau de 17h/17h20.

Analyse et constat liés aux enfants

Analyse

- Enfants de milieux sociaux très différents (cultures, langues...).
- Besoin d'acquérir de l'autonomie.
- Besoin de repères et de règles.
- Besoin d'apprendre le savoir vivre en société.
- Enfants âgés de 3 à 6 ans avec des besoins spécifiques liés à leur âge.
 - Plusieurs dérogations accordées pour une scolarisation avant 3 ans.
 - Nouvelle école pour certains.
 - Plus de la majorité des enfants fréquente l'ALAE le midi et le soir.
 - Quelques enfants fréquentent également l'ALSH les mercredis et les vacances.
- Problèmes de concentration...
- Il existe des disparités de rythme et de besoins entre les TPS/PS et les MS/GS.
- Des enfants montrent des signes de fatigue...
- Le soir, les plus petits qui sortent de la sieste sont disponibles pour faire des activités mais les plus grands qui ne font pas la sieste et qui ne sortent pas en récréation sont moins disponibles et ont besoin d'un temps de « décompression ».
- Besoin d'identifier rapidement les différents lieux et d'avoir des repères.
- Problèmes de compréhension (défaut d'articulation, retard de la parole...).
- Certains enfants parlent deux langues (langue maternelle à la maison et le français).
- Pas de problème d'intégration.
- Apprendre à partager.
- Les enfants rencontrent quelques difficultés à faire le tri des déchets correctement.

Constat

Il apparaît dans cette première analyse que les enfants n'ont pas l'habitude d'être en grands groupes et de jouer ensemble.

Ils ont peu de notions de partage et de respect et sont davantage individualistes.

Nous allons de ce fait veiller à encourager la vie en collectivité :

- En veillant au respect des règles de vie en collectivité envers autrui et son environnement.
- En étant vigilant à la politesse et au savoir vivre de chacun.
- En favorisant l'entraide et le partage en créant notamment des groupes mixtes (âges, sexes...).
- En aidant l'enfant à vivre en groupe et en proposant des temps en commun.
- En promouvant la vie en collectivité et ses règles et en favorisant le développement de l'autonomie et de la prise d'initiative.
- En permettant l'ouverture vers l'extérieur, les partenariats et les rencontres avec les familles.

Il est important d'être davantage à l'écoute des besoins des enfants, de répondre à leurs difficultés, de proposer des activités adaptées au rythme de la journée et de mettre en place des lieux propices au calme et à la détente. Il est évident et primordial pour nous de travailler sur l'aménagement du temps des enfants, que ce soit collectivement ou individuellement et de permettre aux enfants de prendre le temps de grandir et de vivre leurs premières expériences de socialisation et d'apprentissage dans les meilleures conditions possibles.

Il nous faudra aussi enrichir le vocabulaire des enfants. Développer leurs capacités à identifier, exprimer verbalement leurs émotions et leurs sentiments. Leur donner des outils pour qu'ils puissent communiquer entre eux. Leur apprendre l'écoute, le respect, le partage et la solidarité.

Nous nous attachons également à ce que l'équipe adopte une posture et un langage exemplaires.

Nous leur donnerons les moyens de comprendre et d'agir sur notre planète dès leur plus jeune âge, pour devenir « le citoyen de demain ».

- **Objectifs pédagogiques, opérationnels et actions à venir**

Durant l'année, au quotidien, l'équipe s'attachera à mettre en place des actions en lien avec les différents objectifs éducatifs de l'association. Bien entendu, le travail réalisé les années passées continuera à être développé, le but étant de créer une cohérence éducative qui s'inscrit dans le temps.

Le tableau ci-dessous développe 3 objectifs éducatifs principaux en lien avec la situation initiale et les constats qui seront priorisés cette année par l'équipe d'animation.

Cette année, la thématique commune à l'ensemble des structures ALAE est : « Nous, notre ville, notre planète ». Cette thématique est un prétexte pour aborder des thématiques telles que l'expression, le vivre ensemble, l'égalité filles/garçons, la citoyenneté, le patrimoine, les liens intergénérationnels, l'environnement, les sciences,....

Les objectifs déclinés dans le tableau suivant ne représentent pas en intégralité le travail réalisé sur l'ALAE. Des notions telles que l'aménagement du temps de l'enfant et la bienveillance sont également au cœur de nos actions et font partie intégrante des valeurs défendues par notre association. Ci-après les trois objectifs mis en avant sur l'année :



**Objectif 2 :
Sensibiliser les
enfants à leur
environnement**

**Développer les
gestes éco
citoyens.**

**Favoriser la
découverte de
notre culture
proche et de notre
patrimoine.**

Permettre à l'enfant de découvrir son environnement, de comprendre son fonctionnement de l'aimer et le protéger :

Apprentissage du recyclage (par le jeu et en triant les déchets du goûter, le papier...);
Utilisation de matériels de récup ;
Education au non-gaspillage.

Activités jardinage ;
Découverte faune/flore ;
Utilisation d'éléments naturels dans nos activités ;
Balades en ville dans les rues de Foix ;
Découverte de notre patrimoine local (fontaine, commerce, autre...).

Favoriser les liens intergénérationnels et permettre à l'enfant de découvrir son environnement proche et le reste du monde et lui donner les moyens de le comprendre et d'agir :

Participer à des événements dans la ville (ex : Grande lessive, « Tous en rose » pour Octobre rose, carte pour l'EHPAD, carnaval...);
Impliquer les enfants sur des actions solidaires et humanitaires (Les Restos du cœur) ;
Impliquer les familles.

Entre chaque période de vacances, les plannings d'activités sont affichés sur la structure et consultables sur le site internet <http://www.lesfrancasdupaysdefoix.com/>



4. Activités

Les activités proposées par l'équipe d'animation doivent permettre de répondre, d'une part, aux objectifs éducatifs fixés, aux orientations pédagogiques communes et d'autre part, de tenir compte des réalités matérielles, humaines, financières et être adaptées aux envies et rythmes de l'enfant.

L'accueil de loisirs étant un lieu d'apprentissage et de découverte, le champ d'activités proposé pourra être très large et varié. Pour autant, il peut être intéressant de mettre à profit les compétences de l'équipe, ou des associations locales et autres professionnels au service du projet, et de mener un projet d'activités sur plusieurs séances.

L'activité n'est pas une fin en soi, il est important de bien comprendre que le sens de notre action se situe avant tout dans des préoccupations éducatives et relationnelles. C'est pourquoi, l'activité proposée permettra de valoriser l'enfant. L'activité doit tenir compte du rythme de l'enfant et être cohérente par rapport à la journée ou à la semaine proposée. Le programme d'activités sera réalisé en réunion d'équipe, et un programme sera mis à disposition des parents (affichage) et téléchargeable sur le site internet www.lesfrancasdupaysdefoix.com.

Les enfants seront bien évidemment associés à la réalisation de ce programme autant que faire se peut. Les animateurs organiseront des moments de discussion avec les enfants pour leur demander leur avis. Il y a donc des temps d'activités qui seront négociables et d'autres, pour des raisons techniques, de sécurité ou d'encadrement ne le seront pas. Les activités doivent être pensés comme un moment qui va permettre à l'enfant de s'épanouir d'une manière ou d'une autre. Les enfants doivent donc y participer de manière volontaire et non contrainte. Il s'agira pour l'équipe d'animation de trouver les moyens d'accompagner les enfants dans la réalisation de l'activité, de l'aider à faire, de trouver les mots pour l'encourager à participer, mais sans jamais le forcer.

Pour conclure, l'activité est un moyen de répondre aux objectifs éducatifs fixés. Elle doit être adaptée aux enfants en tenant compte de leurs capacités physique et physiologique. L'activité peut être préparée, improvisée, sous la direction ou non d'un adulte, mais elle doit être bénéfique aux enfants et se dérouler en toute sécurité. L'enfant a le droit de participer ou pas, dans la mesure où cela est possible, et l'équipe doit toujours être disponible pour écouter, discuter, proposer une réponse adaptée.

5. Evaluation

Les directeurs mettent en place un système d'évaluation. Le but étant de vérifier de manière cartésienne la pertinence des actions menées et de faire un bilan plus objectif de l'activité.

Elle permettra également de valoriser nos actions et de faire d'éventuelles remédiations si les objectifs ne sont atteints que partiellement, voire pas du tout.

Cette démarche permettra également d'améliorer la qualité de nos interventions en collant au plus près aux réalités du terrain et en ajustant au plus vite nos actions en fonction du public et des besoins. Ce sont les colonnes « critères et indicateurs » du tableau ci-dessous qui nous permettront de faire cette évaluation.

Une fiche « projet », complétée par l'animateur et qui lui sert de feuille de route lors de la préparation de ses activités servira également pour faire les bilans.

Ces bilans seront effectués avant chaque changement de plannings d'activités pour permettre la mise en place d'un nouveau planning.

En synthèse, le directeur rédige également un bilan qu'il remet à la directrice générale afin de lui notifier toutes défaillances, points positifs ou particularités. Il lui permettra également de valoriser et de rendre compte de nos actions auprès des différentes institutions, auprès du conseil d'administration et de différentes instances.

Les thématiques et objectifs sélectionnés seront abordés pour savoir s'il est nécessaire ou non de poursuivre dans cette voie.

Un entretien individuel entre le directeur de l'ALAE et les animateurs de l'ALAE se fera avant chaque période de vacances pour faire le bilan des points positifs et négatifs que peut rencontrer l'animateur sur le terrain.

Cela permettra de faire des réajustements si cela est nécessaire. Cette démarche est à l'initiative de la Mairie et de l'association des Francas du Pays de Foix afin de créer un climat propice au travail.

Lors d'activités ou de projets spécifiques, un outil d'évaluation conçu pour l'occasion sera utilisé afin de mesurer qualitativement et/ou quantitativement les différents points clés.

L'équipe tient compte également des retours qui sont fait par l'équipe enseignante (au quotidien et lors de réunions communes) et par les parents (au quotidien et lors des conseils d'école). Elle tient compte également des ressentis et retours des enfants sur les temps dédiés à la prise de parole.

Le directeur veillera à évaluer le fonctionnement de sa structure et son implication vis-à-vis des objectifs de l'association.

En cas de doute ou de problème dépassant son champ de prérogatives, le directeur pourra compter sur le soutien de sa hiérarchie.



OBJECTIFS EDUCATIFS ET PEDAGOGIQUES QUE L'EQUIPE SE FIXE	OBJECTIFS OPERATIONNELS	CRITERES	INDICATEURS
Objectif I : Favoriser le vivre ensemble.	Favoriser le partage, l'entraide et le respect dans le groupe.	Les enfants utilisent des formules de politesse. Les enfants respectent les règles. Les enfants sont capables de partager et de s'entraider. Les enfants sont capables de gérer un conflit. L'équipe d'animation adapte les temps de la journée. Les enfants sont capables de s'impliquer. L'équipe favorise les liens et favorise les projets communs. Les enfants sont capables de s'organiser et de faire ensemble. Les enfants sont en confiance et s'expriment.	Tous les enfants pensent à dire bonjour, s'il te plaît, merci, au revoir..., une formule de politesse. Tous les enfants connaissent les règles. 80% des enfants jouent ensemble et se respectent. Les enfants sollicitent moins les adultes pour gérer un problème avec un copain. Un temps de repos est mis en place après le repas. Au moins deux espaces différents sont aménagés. Au moins un temps de repos et de jeux libres est mis en place dans la journée. 80% des enfants s'impliquent dans la vie de l'ALAE (décorations, aménagement...). 50% des enfants jouent ensemble sans se disputer. Tous les enfants auront participé à la découverte d'au moins un sport.
	Développer l'autonomie.	Les enfants sont capables de s'organiser et de faire ensemble. Les enfants sont en confiance et s'expriment.	80% des enfants rangent correctement sac et manteau. 80% des enfants rangent ensemble jeux et jouet après avoir joué ou avant de partir à la maison. 80% des enfants s'écoutent et décident ensemble. Les enfants se répartissent les tâches. Les enfants s'écoutent et décident ensemble. Tous les enfants choisissent leur activité. 80% des enfants sont autonomes pour mettre leur manteau.

Objectif 2 :
Sensibiliser les enfants à leur environnement.

Développer les gestes éco citoyens.

Les enfants sont capables de faire le tri à la cantine et au goûter.
Les enfants font attention au gaspillage.

Tous les enfants trient à la cantine (compost) et au goûter, dont 50% sans aide.
80% des enfants font attention au gaspillage (recyclage de l'eau de la cantine, une seule goutte de savon, une seule feuille de papier, dessin sur les deux faces de la feuille, ne jouent pas avec l'eau...).

Favoriser la découverte de notre culture proche et de notre patrimoine.

Les enfants prennent soin du jardin et des plantes.
L'équipe encourage et favorise les projets pour des actions dans la ville.

Les enfants sont capables de reconnaître les saisons, les animaux et certaines fleurs.
Tous les enfants arrosent les plantes avec l'eau de la cantine.
Les enfants s'impliquent aux actions de la ville.
80% des enfants savent aller au parc.
80% des enfants connaissent 3 commerces de leur ville.
Tous les enfants de l'ALAE ont visité le parc de Foix.
Tous les enfants de l'ALAE auront goûté un produit du marché de Foix.



6. Communication

La communication interne destinée aux équipes d'animation

Des réunions permettent régulièrement aux équipes de se documenter, de préparer, réguler et évaluer le projet pédagogique et les projets d'animations et d'activités. C'est également un moyen d'échanger autour du fonctionnement et des enfants accueillis.

La communication externe destinée aux familles

Elle a pour but, via l'affichage sur les structures et via le site internet, la newsletter et Facebook de présenter de façon attractive l'actualité de l'Association.

Elle se concrétise également par des moments formalisés de rencontres et d'information qui permettent des échanges conviviaux avec les familles : journées portes ouvertes, fêtes des ALAE et ALSH, Festival des enfants...

La communication en direction des enfants

Création de supports ludiques et adaptés pour présenter les projets d'activités (affiches de projets et jeux de présentation des activités...)

Libre choix des activités pour les enfants.

Prise en compte des propositions des enfants en leur donnant la parole et la possibilité de mener leurs propres projets.

La communication en direction des partenaires institutionnels et associatifs

Tout au long de l'année, des rencontres seront favorisées pour échanger sur le projet pédagogique ainsi que sur le fonctionnement et l'organisation de l'accueil de loisirs. Il sera également proposé aux différents partenaires une rencontre avec les équipes d'animations sur la structure et d'assister/participer à des moments festifs et conviviaux sur l'accueil de loisirs ainsi que lors de nos manifestations. Les projets pédagogiques seront transmis en début d'année et des bilans de ceux seront établis et communiqués.

