

ALAE PAUL BERT

PROJET PEDAGOGIQUE



2023

2024

ALAE Paul Bert – Groupe scolaire Paul Bert, Avenue Paul Bert - 09000 Foix

05.34.09.37.91 alaepaulbert@francasfoix.fr

SOMMAIRE

Dernière mise à jour 19/03/2024

I.	Présentation de l'association.....	3
	• Historique	3
	• Projet éducatif	5
	• Rôles et missions des différents acteurs.....	5
	• Projet pédagogique	8
	• Orientations pédagogiques communes à l'ensemble des structures gérées par l'association	9
	• Orientation éducative commune sur le temps périscolaire	13
	• Orientations pédagogiques communes sur les temps ALAE/ALSH.....	13
	• Budget général.....	15
II.	Présentation de la structure.....	16
	• Situation géographique de la structure	16
	• Public accueilli dans la structure, effectifs.....	16
	• Description des locaux utilisés par l'ALAE.....	17
	• L'accueil des enfants en situation de handicap.....	17
III.	Présentation de l'équipe pédagogique.....	18
IV.	Le fonctionnement de l'ALAE et l'analyse de situation	19
	• Description des différents temps.....	19
	• Analyse de situation (constat, objectifs fixés pour répondre à la problématique citée lors de l'analyse de situation et plan de travail)	22
V.	Nos objectifs éducatifs/pédagogiques et actions.....	24
VI.	Activités.....	25
VII.	Evaluation.....	26
VIII.	Communication	28

I. Présentation de l'association

• Historique

Mis en place par quelques enseignants volontaires, le Centre de Loisirs a vu le jour à Foix en 1951. La ligue de l'enseignement, le syndicat des enseignants et les éclaireurs laïques de France ont fait partie du « Grand mouvement » ou l'idée de citoyenneté, d'apprentissage à la vie collective s'est concrétisée par la mise en place d'activités éducatives le jeudi puis le mercredi et les vacances.

Les patronages laïques ont été repris par les Francas dont le Projet Educatif est le cadre de référence de toute action menée auprès des enfants ou des jeunes.

C'est dans le sens de la laïcité et le respect de l'individu que les différents responsables ont œuvré et œuvrent encore aujourd'hui.

Le Centre de Loisirs a été organisé et géré pendant plusieurs années par l'Association départementale des Francas. Depuis le 1^{er} janvier 1997 une Association locale a été créée sous l'intitulé de « Francas de Foix » Foix Enfance. Dans la continuité du travail commencé elle a contribué à gérer le Centre de Loisirs et les Centres de Loisirs Associés aux Ecoles (C.L.A.E.) en assurant la coordination et la direction des actions.

Le 1^{er} janvier 2002, après la dissolution de l'Association Pays de Foix Jeunesse, l'Association des Francas de Foix est devenue « Foix Enfance Jeunesse ».

En mars 2003, création de deux nouveaux C.L.A.E pour la municipalité de Foix (Ecoles des Bruilhols et du Cardié).

En septembre 2004, ouverture de trois C.L.A.E pour la municipalité de Montgailhard (Ecoles du Centre, de Loumet et du Séguela).

A la demande de la ville de Foix, des actions de prévention et d'animation répondant aux besoins des jeunes et de leurs familles sont mises en place et coordonnées par l'Association.

Avec la mise en place de l'intercommunalité, l'Association a été amenée à organiser les actions du Centre de Loisirs sur le territoire du Pays de Foix afin de répondre aux besoins des enfants et des familles des différentes communes.

Depuis novembre 2008, l'association s'appelle désormais Les Francas du Pays de Foix (nouveau logo en mars 2009).

Le 1^{er} janvier 2011, l'activité Jeunesse a été reprise par le FAJIP (Foix Adolescence Jeunesse Information Prévention), les Francas du Pays de Foix restant membre actif de cette nouvelle association.

En septembre 2011, ouverture des ALAE de Cadirac et du Capitany à Foix. A compter de cette date, toutes les écoles de Foix sont dotées d'un ALAE.

Au 4 septembre 2013, pour donner suite à la réforme des rythmes scolaires, la Communauté de Communes du Pays de Foix a décentralisé l'ALSH des mercredis après-midi sur 5 sites (Courbet, Crampagna, St Jean-de-Verges, St Paul-de-Jarrat et St Pierre-de-Rivière).

Le 6 janvier 2014, ouverture de deux ALAE pour le Syndicat Intercommunal à Vocation Educative de St Jean-de-Verges/Crampagna/Loubières sur les écoles de Crampagna et de St Jean-de-Verges jusqu'au 04/07/2014.

Au 01/09/2016 :

- ⇒ Ouverture de la nouvelle école de Montgailhard regroupant en un seul lieu les deux écoles et ALAE existants.
- ⇒ Décision de la Communauté de Communes du Pays de Foix de centraliser l'ALAE du mercredi après-midi sur le site du groupe scolaire Nelson Mandela.

Au 01/09/2018 dans le cadre du marché avec la Communauté d'agglomération Pays Foix-Varilhes, accueil supplémentaire à St Paul-de-Jarrat et au 23/04/2019 deux accueils supplémentaires à Varilhes et Verniolle.

Au 01/09/2022, dans le cadre d'une convention pluriannuelle d'objectifs, gestion de ALAE sur l'école de Saint-Paul-de-Jarrat.

Au 05/07/2023, fermeture de l'école/ALAE des Bruilhols à Foix.

A ce jour notre association gère

- **8 ALAE : Accueils de loisirs associés à l'école sur les communes de Foix (6), de Montgailhard (1) et de Saint-Paul-de-Jarrat (1) et mis en place par les communes respectives.**
- **4 ALSH : Accueils de loisirs sans hébergement mis en place par L'agglo Foix-Varilhes durant les vacances scolaires.**
- **1 ALAE : Accueil de loisirs associé à l'école mis en place par L'agglo Foix-Varilhes durant les mercredis après-midi.**



- **Projet éducatif**

Cf Site internet de l'association <http://www.lesfrancasdupaysdefoix.com/>

Également disponible sur les différentes structures gérées par notre association.

- **Rôles et missions des différents acteurs**

Une structure associative bien adaptée

Un conseil d'administration

Composé de 11 membres individuels bénévoles élus par les adhérents, parents utilisateurs des services de l'association ou personnes souhaitant s'investir dans une association d'éducation populaire.

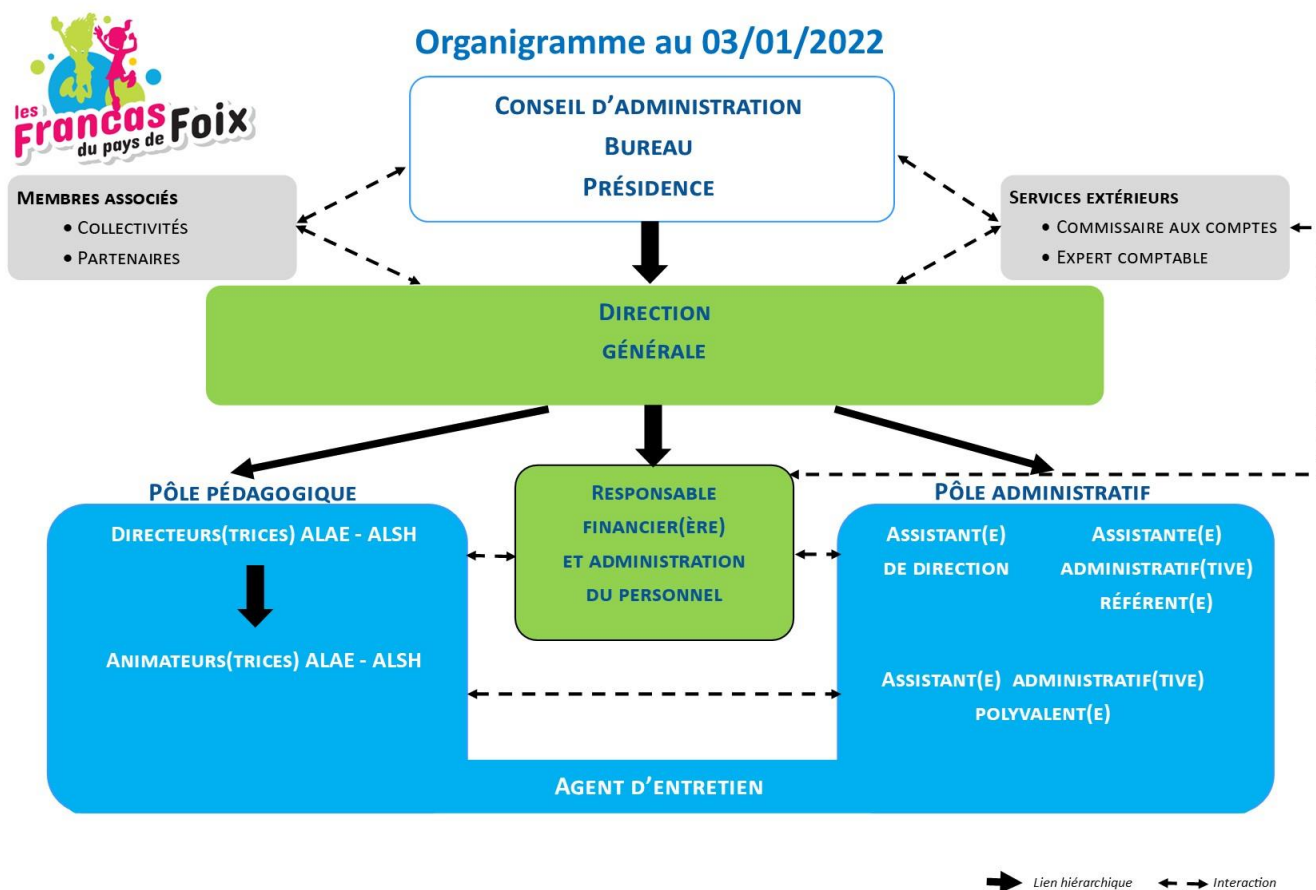
Un bureau

Il a pour mission d'administrer l'association. Il a la responsabilité de l'organisation générale de l'activité. Il est composé :

- **D'un président et d'une vice-présidente**
- **D'une trésorière**
- **D'une secrétaire**

Des membres associés se composant de représentants de collectivités territoriales et de services de l'état. Ils sont invités aux conseils d'administration et aux assemblées générales mais ne possèdent pas de voix délibératives.

Une équipe professionnelle expérimentée



Un pôle administratif qui assure le bon fonctionnement du volet administratif et financier de la structure.

Il est composé :

- **D'une directrice générale**, Pascale BLAZY
- **D'une responsable financière et administration du personnel**
- **De trois secrétaires**

Un pôle pédagogique sous la responsabilité de la directrice générale qui coordonne l'ensemble des structures. Il est composé de **directeurs et animateurs ALAE et ALSH**.

Rôles et missions des directeurs :

Les accueils de loisirs ALAE/ALSH sont dotés d'un **directeur** diplômé DEJEPS, BEATEP, BEESAPT, BPJEPS, ou BAFD. Sous le contrôle de la directrice générale, il est responsable de la structure qu'il dirige et garant de son bon fonctionnement. Il impulse une dynamique au sein de l'équipe d'animation qu'il encadre.

Pédagogie

- Il organise l'accueil des enfants et est garant du bon fonctionnement de la structure dont il a la responsabilité ;
- Il est responsable de la sécurité des enfants au sein de l'accueil de loisirs associé à l'école et également lors des sorties.
- Il élabore, avec l'équipe, le projet pédagogique de la structure en lien avec le projet éducatif de l'association et le remet à la directrice générale au début de l'année scolaire ;
- Il contrôle et ajuste les projets d'animation si cela est nécessaire. Il veille à la bonne exécution des tâches et en particulier à la qualité des techniques proposées.
- Il gère une équipe d'animation et est responsable :
 - De la mise en œuvre des activités proposées aux enfants,
 - De la gestion des conflits (adultes, enfants),
 - D'une bonne dynamique de travail.
- Il fait part à la directrice générale, dans les délais les plus courts, de tout dysfonctionnement au niveau des équipes pédagogiques (agents des collectivités travaillant sur les temps ALAE/ALSH ou salariés Francas) ;
- Il organise et mène les réunions d'équipe ;
- Il organise des bilans de fin de période et un bilan en fin d'année afin de se projeter pour l'année scolaire suivante en termes de projets et d'amélioration de fonctionnement ;
- Il participe à la mise en place et à la réalisation des projets transversaux (forums, fêtes de l'association, manifestations spécifiques...) ;
- Il rend compte de sa mission à la directrice générale, de l'évolution de l'accueil mis en place et du suivi de l'équipe pédagogique. Un bilan d'activité écrit doit être rendu à l'issue de chaque période d'entre vacances.
- Il assure le lien entre l'équipe d'animation de l'ALAE/ALSH et la direction de l'Association ;

Sécurité

- Il respecte et applique les protocoles sanitaires en vigueur le cas échéant.

Communication

- Il est garant de l'image de l'ALAE/ALSH qu'il dirige ainsi que de l'association pour laquelle il travaille.
- Il communique auprès des parents et des animateurs et des partenaires extérieurs.

- Il affiche les plannings d'activités ou toutes autres informations concernant l'ALAE/ALSH.

Formation

- Il peut être amené à participer à des formations, sur demande de ses responsables, pouvant améliorer l'accueil et le fonctionnement de la structure qu'il dirige.
- Il possède un rôle formateur et de soutien auprès des animateurs et des stagiaires.

Administratif

- Il doit être en possession de toutes les fiches de renseignements des enfants complétées par les familles.
- Il doit suivre et analyser l'évolution de la fréquentation avec afin d'ajuster l'encadrement en fonction de la réglementation en vigueur.
- Il doit contrôler les autorisations de départ des enfants.
- Il doit vérifier les contre-indications médicales et leur suivi, s'informer et informer l'équipes des PAI existants sur l'école, assurer une communication pertinente des problèmes médicaux et allergies divers.
- Il doit faire un compte rendu de la composition et de l'organisation des repas afin que la directrice générale puisse effectuer un travail auprès de l'économiste ou du traiteur dans l'objectif d'améliorer la qualité des repas.
- Il contrôle les fiches de présences mensuelles du personnel en fonction du planning établi.

Rôles et missions des animateurs :

Les animateurs ALAE/ALSH, à temps partiel, diplômés BAFA, BAPAAAT, CAP Petite Enfance et non diplômés. Placés sous le contrôle du directeur de l'ALAE/ALSH, ils sont garants de la sécurité morale, affective et physique des enfants qui leur sont confiés. Ils sont à leur écoute et à celle de leurs parents. Ils établissent une relation de confiance auprès d'eux.

Pédagogie

- Il participe à l'élaboration du projet pédagogique et est garant de ses projets d'activités ;
- Il travaille en équipe afin d'échanger, de réguler et de construire ensemble.
- Il doit être en mesure d'impulser des idées, des projets...
- Il est en relation avec l'équipe enseignante et participe à la construction de projets en commun.
- Il aide les enfants à monter leurs propres projets.
- Il favorise l'autonomie chez l'enfant en apportant un soutien et une aide dans les gestes quotidiens.
- Il sensibilise les enfants au respect, à la notion de partage.
- Il est à l'écoute des enfants, de ses besoins et de son rythme.
- Il apprend aux enfants à accepter les différences et les sensibilise à la notion de discrimination.
- Il accompagne l'enfant dans sa construction de futur citoyen.
- Il doit avoir un esprit dynamique, une tenue décente et adaptée et est tenu de montrer l'exemple dans son attitude, son langage, ses comportements...
- Il doit organiser le temps d'accueil de l'enfant de sorte que celui-ci soit un moment agréable, éducatif, constructif et ludique tout en donnant la possibilité aux enfants de faire leurs propres choix.
- Il participe à la mise en place et à la réalisation des projets transversaux (forums, fêtes de l'association, manifestations spécifiques...).

Sécurité

- Il est responsable des enfants qui lui sont confiés.
- Il veille à la sécurité affective, physique et morale de l'enfant et établit une relation de confiance.
- Il s'assure de la présence et de la sécurité des enfants inscrits à l'ALAE/ALSH, ainsi que des sorties.
- Il sensibilise les enfants aux règles de vie, au respect des autres et du matériel.
- Il contrôle, pour la sécurité des enfants, le matériel pédagogique utilisé.

Communication

- Il informe les parents des événements vécus par leur enfant sur le temps ALAE/ALSH.
- Il doit veiller à faire passer toutes informations importantes au sein de l'équipe pédagogique afin de garantir une communication et un travail de qualité.
- Il communique sur la vie de l'association et de la structure sur laquelle il travaille.

Formation

- Il se forme en participant à des formations internes liées au métier de l'animation.
- Il aide et soutient les stagiaires.

- **Projet pédagogique**

Le projet pédagogique est un document obligatoire et indispensable construit par l'équipe d'animation. Il est conçu comme un contrat entre l'équipe pédagogique et les intervenants, les parents et les mineurs sur les conditions de fonctionnement et sert de référence tout au long de l'action. Il permet de donner du sens aux activités proposées et aux actes de la vie quotidienne. Dans sa construction, les équipes d'animation de nos structures tiendront compte des orientations communes et des Projets Educatifs De Territoires.



- **Orientations pédagogiques communes à l'ensemble des structures gérées par l'association**

Ces orientations instaurent une cohérence et créent une dynamique entre les différentes structures.

- Conformément à la commande de la collectivité dans le cadre du marché qui nous lie, il est proposé aux enfants des activités autour de la thématique de la citoyenneté et du principe de laïcité.

EDUCATION A LA CITOYENNETE ET AU PRINCIPE DE LAÏCITE

Extrait du projet éducatif :

« ... contribuer dès l'enfance, à la formation du futur citoyen. C'est en se confrontant aux autres que l'enfant se construit et structure ses relations sociales par l'apprentissage de responsabilités individuelles et collectives, par la pratique de solidarité en favorisant des attitudes solidaires d'abord entre pairs mais aussi entre générations et en partenariat avec des associations humanitaires et par l'entraînement à la vie démocratique ... »

« On ne naît pas citoyen, on le devient » Baruch Spinoza

La citoyenneté : il est essentiel, pour se construire en adulte libre, de prendre conscience de la société dans laquelle on vit, afin d'avoir une attitude responsable face aux autres et face à l'environnement, le milieu dans lequel on évolue. L'éducation à la citoyenneté est inhérente à cette prise de conscience. Apprendre à vivre ensemble tout en s'épanouissant, s'émancipant et en ayant accès à la culture et au savoir telles sont les valeurs que nous défendons.

Le respect de soi, des autres et de l'environnement : l'enfant a besoin d'être reconnu, il est une personne à part entière qui a le droit au respect, mais il doit également se respecter, respecter les autres et respecter l'environnement dans lequel il évolue.

La cohésion de groupe : sensibiliser les enfants à la tolérance, à la solidarité, à l'entraide, à la laïcité et au respect. Mettre en place des activités ludiques ainsi que des temps de discussion, de manière formelle mais aussi de façon spontanée, avec les enfants qui amènent et entraînent une sensibilisation à ces valeurs. Favoriser les actions où les enfants d'âges différents pratiquent ensemble des activités, des jeux, au cours desquels ils partagent leurs compétences pour réaliser des œuvres collectives.

Intégration et prise en compte des difficultés de chacun ainsi que du handicap en proposant des activités qui permettent à chacun en fonction de ses capacités, de son envie, d'intégrer le groupe à part entière, de ne pas être tenu à l'écart. Être d'autant plus à l'écoute des besoins et envies de chacun, pour permettre à chacun de trouver sa place au sein de la collectivité.

Instaurer un fonctionnement démocratique : certaines décisions ne relèvent pas uniquement de l'équipe d'animation, être à l'écoute c'est savoir prendre en considération les attentes de chacun. Des temps seront mis en place afin que chacun puisse s'exprimer collectivement : temps de parole en fin d'activités, temps de parole formalisé, mise en place de délégués ALAE.

« Pour construire un projet de société, n'ayons pas peur d'affirmer nos valeurs et dire que la liberté c'est l'émancipation » Henri Pena-Ruiz

La laïcité est un principe de droit inscrit dans la constitution de notre république. Elle est aussi une valeur de civilisation, fruit d'une longue histoire marquée par de durs combats pour accéder à un « vivre-ensemble » harmonieux dans le respect réciproque des convictions individuelles. L'enjeu de faire vivre le principe de laïcité au quotidien est bien de permettre, à tous les enfants et aux jeunes, de bénéficier d'une action éducative de qualité qui valorise la diversité des cultures au service du vivre-ensemble et la participation des enfants à la construction de leurs loisirs. Pour permettre une meilleure connaissance de l'autre nous continuerons à mettre en place par exemple des activités coopératives ludiques et variées qui vont permettre d'une part, d'identifier les préjugés, les discriminations, de comprendre et de faire comprendre ce qui les provoque, et d'autre part de déceler ce qui entraîne des situations d'exclusion. L'équipe d'animation adoptera « une attitude laïque » basée sur le respect de l'autre et de ses différences qui permet de favoriser l'autonomie des enfants, leur construction citoyenne et leur capacité d'écoute et d'ouverture. Par « attitude laïque » il faut comprendre la cohérence entre les convictions initiales et les actions menées, la prise en compte des avis de tous et le respect d'autrui.

APPRENDRE AUX ENFANTS A EXISTER AU SEIN D'UN GROUPE

- S'exprimer à l'oral.
- Prendre la parole devant un public.
- Prendre part à un débat, exposer son point de vue, prendre en compte et respecter les propos des autres.
- Négocier, argumenter et faire des choix.
- Favoriser la mixité dans toutes les activités.

Exemples d'actions mises en place sur les différentes structures ALAE/ALSH

- Activités artistiques et d'expression : théâtre, mimes, théâtre d'impro, théâtre de marionnettes, chorale, contes, lecture, écriture, dessin, danse... les enfants se produisent devant les parents et les copains ;
- Ateliers discussions à visée philosophique sur des thèmes tels que l'égalité fille/garçon, le droit de s'exprimer, la liberté, le droit à la vie privée, le respect des différences, le racisme, la solidarité, la guerre et la paix, la religion et la laïcité, la justice et l'injustice...
- Grands jeux de rôles et d'énigmes (les enfants incarnent un personnage qu'ils ont choisi) ;
- Constitution d'un groupe de petits journalistes en vue d'articles pour le blog des enfants, journal ou carnet de bord de l'ALAE et de l'ALSH ;
- Sensibiliser les enfants au civisme sur internet pour les CM (formation d'animateurs sur l'éducation numérique par La ligue de l'enseignement ;
- Divers ateliers sportifs au cours desquels la mixité est favorisée (tennis, boxe, pêche, tournoi de foot interALAE, jeux collectifs...) ;
- Réalisation de productions citoyennes (représentation de la citoyenneté, à travers l'art, vue par les enfants).
- Journées activités partagées sur les ALSH entre les moins de 6 ans et les plus de 6 ans pour mieux préparer le changement de groupe d'âges et de structure ;
- Partenariat Festival Résistances (visionnage de courts métrages, échanges et participation des enfants à la programmation jeune public et au jury des enfants) ;
- Partenariat avec le CIDFF : mise en place d'activités sur le thème de l'égalité fille/garçon, débats et échanges autour du spectacle "Rose ou bleu" sur la thématique ;

- Ateliers autour de l'éducation à l'environnement et au développement durable (tri des déchets (en partenariat avec les Francas de l'Ariège et le Smectom), sensibilisation à la faune et à la flore, fabrication d'objets en récup', activités autour des saisons, jardinage...);
- Mise en place d'interALAE et d'interALSH autour d'activités diverses ;
- Mise en place de tutorats d'entraide entre les grands et les petits au cours des activités
- Fabrication d'un livret "Je me présente" sur lequel les enfants font part de leurs centres d'intérêts ;
- Temps de bilan avec les enfants. En fin de séquence d'animation et de semaine... les enfants s'expriment...

IMPLIQUER LES ENFANTS DANS LA VIE DE L'ALAE, DE L'ALSH ET DE LEUR TERRITOIRE

Leur donner de vraies responsabilités et leur permettre de comprendre la place qu'ils occupent.

Exemples d'actions mises en place sur les différentes structures ALAE/ALSH

- Projets d'enfants : interALAE football, réalisation d'un grand jeu, danse, tournois de jeux de société, ateliers créatifs, carnaval, projet vidéo, « C'est moi qui décide ! » : les enfants décident de leur après-midi et proposent un planning d'activités, activités et spectacles pour le Festival des enfants ;
- Les enfants sont acteurs de leur festival (stands tenus par les enfants, spectacles d'enfants, réalisation d'objets pour le marché d'été ;
- Mise en place d'un conseil de délégués ALAE (du CP au CM2) qui se réunit tous les 2 mois pour la prise de décisions collectives ;
- Elaboration d'un menu pour l'ensemble des cantines de Foix et visite de la cantine centrale de Foix ;
- Découverte des différentes institutions et des valeurs de la République, organisation d'une rencontre avec Madame le maire de Verniolle ;
- Mise en place de projets pour embellir le territoire en partenariat avec les collectivités et l'association des commerçants ; Découverte de l'environnement proche, de la faune, de la flore, balades hebdomadaires ;
- Amener les enfants à découvrir, comprendre le monde qui les entoure, les questionner sur leurs conditions d'acteurs ;
- Grand jeu "rallye photos" dans les rues de Varilhes avec les commerçants ;
- Mise en place d'une brigade du tri, actions de nettoyage à proximité de la structure d'accueil ;
- Participation au Festival "Graines de mômes" et à la journée mondiale de l'eau (SMDEA)
- Participation au collectif d'organisation du Carnaval à Foix, animation, fabrication de Monsieur Carnaval, réalisation du jugement, fabrication de petits chars et de costumes
- Participation à la Fête du Jeu organisée par L'agglo Foix-Varilhes sur le thème de l'histoire...

DEVELOPPER LE RESPECT ET LA SOLIDARITE

- Permettre de vivre les relations en toute quiétude.
- Développer le lien intergénérationnel.
- Prendre en compte la différence.

Exemples d'actions mises en place sur les différentes structures ALAE/ALSH

- Mise en place de projets intergénérationnels avec les EHPAD du territoire (Foix et Verniolle), la résidence Bleu Printemps de Varilhes, l'accueil de jour de l'EHPAD de Foix, les Centres Communaux d'Action Sociale de Foix, de Montgailhard et de St-Paul-de-Jarrat : envois de cartes pour les fêtes de fin d'année, échanges de courriers, lotos...
- Participation à la rentrée solidaire (solidarité laïque) ... collecte de matériel scolaire pour les enfants du Cameroun ;
- Accueil d'enfants de l'UEMA (Unité d'Enseignement en Maternelle Autisme) et de l'UEEA (Unité d'Enseignement en Elémentaire Autisme) : proposition d'activités qui permettent aux enfants ayant des troubles du spectre autistique de s'intégrer ;
- Intégration au sein de l'équipe d'animation d'une stagiaire ATSEM malentendante en contrat d'apprentissage avec la mairie de Montgailhard ;
- Participation à la collecte de jouets au profit des Restos du Cœur ;
- Réalisation de projets communs à toutes les tranches d'âges (jardin, jeux, danse...) ;
- Echanges avec des membres du Conseil citoyen autour du projet sur "La ville de Foix avant et maintenant". Réalisation de photos et participation à l'exposition ;
- Action de solidarité au profit du service de pédiatrie du CHIVA. L'objectif : changer le regard qu'ont les enfants sur l'hôpital et ainsi dédramatiser l'entrée dans ce service, aider à la participation de projets pour améliorer le quotidien des enfants accueillis. Intervention auprès des enfants du service de pédiatrie avec manipulation d'instruments (tensiomètre, stéthoscope... à l'aide d'un doudou, explication du service...). Les enfants ont réalisé un tableau pour décorer le hall du service de pédiatrie, fabriqué et conçu des "tutos" pour des activités adaptées aux enfants hospitalisés ;
- Participation aux événements locaux en lien notamment avec l'association de quartier (Cadirac - Foix) ;
- Les enfants sont associés à l'installation et au rangement de l'activité ;
- Implication des enfants dans l'élaboration des règles de vie sous forme de jeux ;
- Participation à Octobre Rose en partenariat avec le FLAEC et les associations de la commune de Montgailhard.



- **Orientation éducative commune sur le temps périscolaire**

Continuité du partenariat entre les équipes d'animation et les équipes éducatives pour renforcer le lien existant afin qu'il y ait une cohérence et une continuité éducative entre les différents temps de vie de l'enfant (échanges sur nos projets sur des temps formels et informels, sur nos fonctionnements, sur les enfants, sur des problématiques rencontrées et partagées et travail en commun sur des règles de vie communes, mutualisation de matériel pédagogique et sportif...).

Cette collaboration entre les différents partenaires pourra déboucher sur des actions éducatives et pédagogiques menées en partenariat sur le temps des APC (Activités Pédagogiques Complémentaires) et sur le temps des ALAE en lien avec le projet d'école, le projet pédagogique et les projets éducatifs de territoires.

- **Orientations pédagogiques communes sur les temps ALAE/ALSH**

Ces orientations instaurent une cohérence et créent une dynamique entre les différentes structures.

Continuité des orientations pédagogiques communes à l'ensemble de nos structures :

- **Poursuite du travail autour de l'éducation à l'environnement** afin de sensibiliser les enfants de façon ludique au développement durable, à la protection de l'environnement et de leur faire découvrir le patrimoine local. L'ensemble de nos structures adhère à la charte Centre A'ERE (à l'initiative de l'association départementale des Francas de l'Ariège) pour la mise en place d'actions telles que l'acquisition de gestes écocitoyens afin de protéger notre environnement proche.
- **Actions socio-éducatives et culturelles** afin d'initier l'envie de faire, d'apprendre, de découvrir et de sensibiliser l'esprit critique chez l'enfant :
 - Participation à l'organisation du 11ème Festival des enfants (samedi 15 juin 2024). Les enfants sont acteurs du festival (projets d'enfants).
 - Blog des enfants : un blog <http://www.lesfrancasdupaysdefoix.com/blog-des-enfants> est proposé sur le site internet de l'association. Il est alimenté par des articles et photos d'enfants. Il s'agit d'un blog à visée éducative qui permet de développer auprès des petits rédacteurs l'expression écrite, de sensibiliser l'esprit critique et d'informer les lecteurs sur la vie de l'association au travers des activités mises en place dans les ALAE/ALSH.
 - Faire découvrir aux enfants les dispositifs d'animation proposés par l'association départementale des Francas tels que le « Cyber R@llye scientifique » (grand jeu éducatif qui permet par la création d'un défi, la valorisation de connaissances liées à leur territoire et l'apprentissage du raisonnement scientifique et l'usage coopératif des technologies numériques).
 - Continuité de partenariats : Parcours éducatifs et culturels visant à favoriser l'accès de tous les enfants aux pratiques culturelles, artistiques et sportives et aux loisirs éducatifs en fonction de leur âge. En lien direct avec le projet associatif, les projets pédagogiques, les projets d'école et le PEDT. Sur le temps ALAE, ces ateliers fonctionnent par cycles avec un engagement des enfants. Ils sont animés par nos équipes, par des bénévoles, par des associations locales, par des services des collectivités par des prestataires, par des parents bénévoles... afin de faire découvrir aux enfants de nouvelles activités sportives et culturelles et de les sensibiliser au milieu associatif.

- Afin de permettre la continuité éducative sur le territoire, mise en place de **partenariats et de passerelles avec les établissements du pôle petite enfance de L'agglo Foix-Varilhes pour les enfants de moins de 3 ans et avec le PAAJIP pour les jeunes à partir du collège.**

Continuité du travail autour de l'aménagement du temps de l'enfant et de la relation aux familles

Réflexion autour de l'aménagement du temps de l'enfant sur toutes les structures ALAE/ALSH et plus précisément sur le temps de la pause méridienne pour les ALAE, afin de respecter le bien-être de l'enfant, son rythme, ses besoins et sa singularité au sein du collectif. Pour cela, sur chacune de nos structures, nous allons nous interroger sur le choix des activités proposées (objectifs, pertinence...) et sur les aménagements d'espaces accessibles, en y associant et en échangeant avec les équipes enseignantes (temps de transition, emploi du temps...) pour la continuité et la cohérence éducative.

Relation aux familles et place des parents dans nos accueils de loisirs

Nous favorisons les liens avec les familles :

- En communiquant sur nos projets, notre organisation, le fonctionnement et les activités des structures, notamment lors de réunions formalisées avec les familles.
- En conviant les familles à des moments conviviaux (journées portes ouvertes, spectacles entre chaque période de vacances et en fin d'année scolaire, Festival des enfants...).
- En encourageant les familles à s'impliquer dans nos structures (partage de savoir-faire, organisation de manifestations...).

Nous envisageons d'aller plus loin en créant une instance sous forme d'un comité de parents bénévoles afin de donner une lecture plus claire aux familles sur le fonctionnement de l'association et de chaque accueil de loisirs et sur les différents projets afin d'offrir un espace et de la place à ceux qui le souhaitent.

Dans le cadre d'une démarche de coéducation et afin d'associer les parents à la vie de nos accueils de loisirs, nous effectuons un travail autour de la relation avec les familles. Ce travail consiste à informer, associer et impliquer davantage les parents dans la vie de l'association et des différentes structures. Nous mettons en place des actions autour de l'accompagnement à la parentalité, en lien avec le PEDT des collectivités de Foix, de Montgailhard et de Saint-Paul-de-Jarrat et de L'agglo Foix-Varilhes.



Nouvelle orientation pédagogique « Éducation à la citoyenneté et au respect de la laïcité »

- **Projet commun pour toutes les structures :**

Durant toute l'année, nous voyagerons « **Aux couleurs des Jeux Olympiques** ». Cette thématique sera bien sûr l'occasion de découvrir des disciplines sportives des J.O., mais aussi et surtout de véhiculer les valeurs de l'olympisme et du paralympisme (le respect, l'excellence, l'amitié, l'égalité, l'inspiration, le courage, la solidarité...). Elle sera également un moyen d'aborder la citoyenneté sous un angle ludique.

Ce fil conducteur permettra d'aller plus loin dans la compréhension de l'actualité et du monde qui nous entoure.

Une flamme olympique, fabriquée par les enfants de l'ALAE des mercredis, voyagera de structures en structures (ALAE/ALSH) pour finir son périple au Festival des enfants, le samedi 15 juin 2024.

Nous associerons également à ce projet les équipes enseignantes, les parents et les associations sportives et culturelles locales.

- **Budget général**

Un budget pour les achats pédagogiques est alloué aux directeurs ALAE/ALSH.



II. Présentation de la structure

• Situation géographique de la structure

L'ALAE du groupe scolaire Paul Bert se trouve à Foix, dans le quartier pavillonnaire de Labarre. Situé à proximité d'une cité HLM et d'un centre commercial, le groupe scolaire Paul Bert est entouré d'espaces naturels très divers (bois, montagne, lac...).

• Public accueilli dans la structure, effectifs

Les enfants de l'école sont issus de milieux sociaux divers. La diversité des cultures est aussi très marquée au sein du groupe, une quinzaine de nationalités.

Les classes sont réparties comme suit :

Maternelle :

- PS / MS (19 élèves)
Angélique GRACIEN (directrice de l'école)
Céline BAILLY (lundi et mardi), Stéphanie AGUILLON (ATSEM)
- PS / MS / GS (20 élèves)
Chloé VALEMBOIS et Agnès GARCON (le jeudi), Léonor SANCHEZ (ATSEM)
- MS / GS occitan (10 élèves)
Pascal LAZERGES et Clara BOUCHET, Sylvie COMMENGE (ATSEM)

Elémentaire :

- CP (17 élèves) Mathilde POUPINET
- CE1 / CE2 (26 élèves) : Laure OSCAMOU
- CE2 / CMI (27 élèves) : Hélène CAZALIS
- CM2 (26 élèves) : Olivier BUISSON
- Classe UP2A (4 élèves) : Chloé ECONOMIDES

L'école accueille 145 enfants dont en 49 en maternelle et 96 en élémentaire. **La classe UP2A** accueille les enfants allophones tous les mardis et vendredis. Il y a 4 enfants dans cette classe, ils sont déjà scolarisés sur le groupe scolaire de Paul Bert.

Les élèves de la **classe d'occitan** fonctionnent à mi-temps. Le matin ce sont les MS/GS et l'après-midi avec 2 enseignants les CP/CE1/CE2/CMI/CM2 avec Olivier LAZERGES et Clara DOUCET. Les 2 autres mi-temps sont assurés par les 4 enseignants d'élémentaire.

Les enseignants se sont réparti les matières à enseigner en français et celles à enseigner en occitan.

En moyenne, en septembre, nous avons accueilli sur l'ALAE :

- 95 enfants (30 maternelles et 65 élémentaires) le midi
- 57 enfants (19 maternelles et 38 élémentaires) le soir

- **Description des locaux utilisés par l'ALAE**

Nous disposons de locaux mis à disposition par la mairie et communs avec le groupe scolaire

Coté maternelle :

- Une salle de motricité (tapis, modules mousses, jeux de construction, bancs).
- Une salle d'activité avec un espace dinette, voiture, jeux de société, lecture, repos.
- Un espace « jeux de société ».
- 2 sanitaires avec un point d'eau.
- Une cour extérieure ombragée avec une pelouse, des jeux de grimpe, un préau couvert,

Coté élémentaire :

- La salle des arts (activités manuelles).
- Un espace « Ludo-book » (jeux société, d'imitation, espace livres, dessin, repos).
- Une salle d'expression (sports, danse, jeux collectifs).
- Un local sport.
- Une cour extérieure (2 terrains de basket et 1 terrain de handball).
- Un préau.
- 2 sanitaires filles et garçons avec un point d'eau
- Le stade du Capitany.
- Un bureau.
- Une salle de réunion pour l'équipe pédagogique de l'ALAE.

Restauration :

- 2 salles de restauration sont mises à disposition, une pour les maternelles et l'autre pour les élémentaires.

- **L'accueil des enfants en situation de handicap**

Au-delà de la loi du 11 février de 2005 pour l'égalité des droits et des chances, la participation et la citoyenneté des personnes handicapées rappelle clairement dans son titre premier, article 2 que « l'action poursuivie vise à assurer l'accès de l'enfant, de l'adolescent ou de l'adulte handicapé aux institutions ouvertes à l'ensemble de la population et son maintien dans un cadre ordinaire de scolarité, de travail et de vie ». Nous portons une attention toute particulière à l'accueil des enfants en situation d'handicap dans nos accueils de loisirs.

Cela se traduit concrètement au quotidien :

- Par la mise en place d'un Protocole d'Accueil Individualisé (en prenant connaissance et en adaptant le projet d'accueil individualisé déjà mis en place par l'établissement scolaire le cas échéant) entre les familles, l'enfant et le directeur de la structure afin de prendre en compte les besoins particuliers (médicaux, sanitaires...);
- En adaptant nos projets d'animations et d'activités et en les rendant accessibles à tous ;
- En se rapprochant de dispositifs tels celui d'Optimus (mis en place par les PEP 09) qui visent à favoriser l'accès aux loisirs pour les enfants en situation de handicap ;
- En travaillant avec les éducateurs des structures de l'UEEA (Unité d'Enseignement en Élémentaire Autisme) et de l'UEMA (Unité d'Enseignement en Maternelle Autisme) ;
- En continuant à sensibiliser et à former l'ensemble de nos personnels aux différents types de handicaps et aux postures à adopter.

III. Présentation de l'équipe pédagogique

L'équipe pédagogique se compose d'animateurs salariés de l'association des Francas du Pays de Foix et de salariées de la mairie de Foix.

Les animateurs se rencontrent à la rentrée des classes en septembre pour mettre en place l'organisation des temps ALAE midi et soir.

Ils échangent sur les différentes valeurs éducatives afin de déterminer les actions à mettre en place pour atteindre les objectifs fixés (projet pédagogique).

L'équipe se réunit deux fois par mois le mardi, de 9h30 à 11h30.

Au cours de ces réunions, les animateurs peuvent échanger, préparer et mettre en place les activités. Il sera fait un point sur le déroulement des projets en cours et à venir.

L'équipe dispose d'une documentation pédagogique qui lui permettra de mettre en place les différents projets lors des réunions.

NOM ET PRENOM	FONCTION	DIPLOME	EMPLOYEUR	HORAIRES MIDI	HORAIRES SOIR
PEREIRA Françoise	Directrice	BEESAPT	Les Francas du Pays de Foix	11h30 13h30	15h45 18h30
AGUILLON Stéphanie	Animatrice	CAP petite enfance	Mairie	13h00 13h30	Temps repos sieste
COMMENGE Sylvie	Animatrice	BAFA	Mairie	11h30 13h00	15h45 17h30
FARAH Nadia	Animatrice	BAFA	Mairie	11h30 13h30	17h00 18h00
FERNANDEZ Estela	Animatrice élémentaire	BAFA	Les Francas du Pays de Foix	11h30 13h30	15h45 18h00
MARCAILLOU Rachel	Animatrice	BAFA	Mairie	11h30 13h30	
MARQUIER Jessica	Animatrice	CAP petite enfance	Les Francas du Pays de Foix	11h30 13h30	15h45 18h30
RESCANIERE Martine	Animatrice	BAFA	Mairie	11h30 13h30	
SANCHEZ Léonor	Animatrice	BAFA	Mairie	11h30 13h30	
SERRA Joé	Animateur		Les Francas du Pays de Foix	11h30 13h30	15h45 18h30
TOURECHE Sofian	Animateur	BAFA	Les Francas du Pays de Foix	11h30 13h30	

L'équipe maternelle est complétée par Annelise DE ALMEIDA, qui est en contrat civique (classe et ALAE).

IV. Le fonctionnement de l'ALAE et l'analyse de situation

- **Description des différents temps**

Maternelle

MIDI

L'équipe du midi se compose comme suit : Rachel MARCAILLOU, Jessica MARQUIER, Sylvie COMMENGE (ATSEM classe occitan), Nadia FARAH et Stéphanie AGUILLON à partir de 13h qui prend les enfants qui partent à la sieste.

11h30 : le pointage est effectué en classe, les enfants restant à l'ALAE de la classe PS/MS sont accompagnés à la salle ALAE, tandis que l'enseignante s'occupe de la sortie pour les autres. L'appel est fait, suivi du lavage des mains.

11h40 : les enfants choisissent d'aller en salle ALAE, à l'extérieur ou en salle de motricité.

11h55 : passage aux toilettes et lavage des mains. Les 2 sanitaires sont utilisés (celui dans la salle ALAE et celui côté classe). Les enfants sont rassemblés, un appel est effectué avant de se rendre à la salle repas.

12h05 (repas) : les enfants s'assoient où ils le souhaitent avec une animatrice qui les aide à se servir et leur montrent comment utiliser les couverts.

En continuité du temps éducatif, le temps du repas est un moment d'échange convivial et éducatif.

L'équipe reste vigilante au calme pour le bien-être des enfants.

13h00 : fin du repas. Deux groupes sont formés : les enfants qui partent à la sieste, accompagnés de Stéphanie AGUILLON et de Rachel MARCAILLOU, et ceux qui restent à l'ALAE avec Jessica MARQUIER et Nadia FARAH. Tous les enfants vont aux toilettes et se lavent les mains dans 2 sanitaires différents. Un temps calme est proposé aux enfants n'allant pas à la sieste, suivi de jeux calmes.

13h20 / 13h30 : c'est un moment de rangement et de transmission avec les enseignants. Une animatrice accueille et dirige les enfants arrivant soit en récréation soit à la sieste où l'enseignante les attend pour un temps calme et la mise en route de leur après-midi.

SOIR

L'équipe du soir est composée de Jessica MARQUIER (15h45 à 18h30), Sylvie COMMENGE (15h45 à 17h30) et de Nadia FARAH (17h00 à 18h00).

15h45 : Jessica MARQUIER récupère les enfants de la classe PS/MS, Sylvie COMMENGE les enfants de celle des MS/GS. Françoise PEREIRA s'occupe de la sortie des enfants à la porte d'entrée. Les enfants rangent leurs affaires aux porte-manteaux, ils vont se laver les mains et prennent leur goûter. L'appel est fait pendant le goûter qui est pris suivant la météo, en extérieur ou à l'intérieur. La durée du goûter est de 30 minutes maximum.

Après le goûter, les animatrices expliquent les activités qui sont proposées.

16h00 / 18h00 : différentes activités sont proposées (manuelles, parcours de motricité, jeux collectifs, jeux calmes et temps libres ...)

17h30 : une activité calme (musicale, histoires...) en grand groupe est proposée dans la salle d'expression (salle verte).

18h00 / 18h30 : jeux de société, dessin.

Un accueil des familles est mis en place côté maternelle sur les créneaux de 17h à 17h20, de 17h40 à 18h00 et de 18h20 à 18h30.

Elémentaire

MIDI

11h30 : le pointage des enfants s'effectue à la sortie de la classe, les enseignants accompagnent les enfants ne restant pas à l'ALAE au portail.

Chaque animateur attend devant sa classe référente : Martine RESCANIERE (CP), Joé SERRA (CE1/ CE2), Estela FERNANDES (CE2/CMI) et Sofian TOURECHE (CM2). Eléonor SANCHEZ, ATSEM, nous rejoint pendant le temps calme et la directrice est au portail pour la sortie des enfants.

Les enfants qui participent aux APC restent avec l'enseignant, Olivier BUISSON, de 11h35 à 12h05.

11h30 à 11h40 : temps de détente après la sortie de classe. Après ce temps les enfants se rangent devant l'affiche indiquant l'endroit où ils souhaitent aller. Cet affichage est visible sur les vitres de la salle de sport qui donne dans la cour.

11h40 à 12h10 : au choix des activités manuelles, des jeux collectifs, Ludo-book, jeux de société, temps calmes...

12h10 à 12h50 : chaque animateur accompagne son groupe d'enfants aux toilettes et le dirige dans la salle de restauration. Chaque animateur a une entrée différente, ce qui permet aux enfants de ne pas s'agglutiner dans le couloir devant la salle de restauration. Les enfants mangent où ils veulent et avec qui ils veulent. Les enfants se servent seuls et apprennent le partage.

12h55 à 13h20 : les animateurs sortent chacun à leur tour avec leur groupe d'activité. Les enfants passent aux toilettes (le lavage des mains). C'est un nouveau temps d'activité et de rangement.

Les enfants ont le choix entre :

- Des jeux de constructions, des jeux d'imitation, des jeux de société et de la lecture en salle « Ludo-book »
- Une activité manuelle en « salle des arts » pour leur créativité et améliorer leur motricité fine (peinture, bricolage, éco centre...)
- Des jeux collectifs pour améliorer l'entraide et la coopération au sein d'un petit groupe ou d'une équipe (suivant la météo en extérieur ou en salle « des sportifs »). L'équipe pédagogique a décidé de ne plus faire de jeux sportifs après le repas.

13h25 à 13h30 : temps d'échanges avec les enseignants si besoin ou de débriefing au sein de l'équipe.

SOIR

15h45 : Estela FERNANDES et Rekha BERNIS ont la charge d'un étage chacune, Joé SERRA est au rez-de-chaussée pour réceptionner les CP et les premiers enfants arrivant des étages. Les enfants vont poser leurs affaires à leur porte-manteau correspondant à leur classe. Ils vont se laver les mains et prennent leur boîte à goûter (le temps du goûter se fait dehors ou à l'intérieur selon la météo).

15h45 - 16h00 : temps d'accueil des familles, la directrice est au portail côté maternelle.

15h45 - 16h05 : le goûter est pris dehors par petits groupes (groupe classe) ou dans 2 salles si la météo est mauvaise. Pendant ce temps l'appel est effectué.

16h05 - 16h15 : après le goûter, chaque animateur (trice) part avec son groupe d'enfants, ces derniers rangent leurs affaires, se lavent les mains et vont sur leur activité choisie. La directrice récupère les fiches (élémentaires et maternelles).

16h15 - 17h00 : temps d'activités dans la salle des arts (activités manuelles et jeux de construction), dans la cour ou dans la salle d'expression (jeux sportifs ou collectifs), et/ou dans la salle Ludo-book (jeux d'imitation, jeux de société, lecture).

17h00 - 17h20 : temps d'accueil familles où la directrice pointe les enfants partants. Les enfants partants rangent leurs jeux, se lavent les mains avant de partir.

17h20 - 17h40 : les enfants sont regroupés pour partager un moment convivial de vie en collectivité tous ensemble, soit en relaxation, jeux de mimes, devinettes, création d'histoires, temps de paroles, jeux collectifs... moment pouvant se réaliser en extérieur ou en intérieur.

17h40 - 18h00 : les enfants restants rejoignent la Ludo-book en récupérant leur cartable et leurs affaires.

18h00 - 18h20 : temps calme avec les enfants qui restent (discussions, jeux de société, dessin)

18h20 - 18h30 : dernier temps d'accueil des familles, les enfants rangent et se préparent pour leur départ.



- **Analyse de situation (constat, objectifs fixés pour répondre à la problématique citée lors de l'analyse de situation et plan de travail)**

Eléments d'analyse :

Analyse liée à l'association :

Cette année deux réflexions communes à l'ensemble des structures ont été impulsées : le vivre-ensemble et la citoyenneté

Analyse liée aux enfants :

Nous nous sommes basées sur les principes d'actions (objectifs généraux) du projet éducatif pour mieux cerner ce qui s'est passé sur l'ALAE Paul Bert.

Le bilan du projet pédagogique de 2023-2024 se décline sous :

Principes d'actions	Observation chez les – 6 ans	Observation Chez les + de 6 ans
Bien être et rythme	L'équipe s'adapte au cas par cas. Les lieux sont aménagés de façon à répondre à leurs attentes et besoins.	Adaptation à faire essentiellement pour les CP dans la découverte de nouveaux lieux et rythmes,
Responsabilité et autonomie	Les enfants se débrouillent bien pour les repas, des moyens sont mis en place pour qu'ils aient des repères de rangements.	Il y a une amélioration pour le rangement des vêtements (cour).
Respect Droits et devoirs	Une fois que l'enfant s'est adapté à son environnement, il a plus de facilité à comprendre les règles.	Pas de violence, les enfants s'amuse mais un travail est à faire sur l'écoute des autres.
Coéducation	<ul style="list-style-type: none"> - Echanges d'information avec les enseignants. - Des règles de vie en commun avec l'école. - Création d'un espace jardin - Lien et échanges avec les familles au quotidien - fête de fin d'année 	
Développement durable	<ul style="list-style-type: none"> - Poubelles de tri en place à l'ALAE (cantine et goûter) à améliorer pour l'extérieur et les salles. - Composteur, récupérateur d'eau de pluie, jardinage et aménagement du lieu. 	
Solidarité	Les enfants sont individualistes à cet âge mais ils vivent en collectivité lors des activités.	Savoir repérer quand l'autre a besoin d'aide.
Actions socio-éducatives et culturelles	Beaucoup de partenariats avec les associations culturelles et sportives de la ville.	
Acteurs de leurs loisirs	Les animateurs sont à l'écoute des demandes des enfants.	Beaucoup de projets d'enfants ont été mis en place.

Analyse liée à l'équipe enseignante :

L'équipe pédagogique rencontre de façon informelle les enseignants soit pour le suivi d'un enfant, soit pour partager des informations (problématique avec un enfant, fonctionnement, matériel, PAI...).

Des rencontres sont formalisées avec la directrice de l'école pour échanger sur l'organisation, les problématiques rencontrées et les enfants.

Analyse liée à l'équipe éducative :

À la vue des constats réalisés par l'équipe éducative, nous avons décidé de travailler sur **Le vivre-ensemble**.

L'équipe a émis le souhait de poursuivre le travail. Cette continuité va permettre d'améliorer leur vie en collectivité en mettant l'accent sur leur responsabilité dans l'action, l'écoute et l'importance du respect (pour soi-même, vers autrui, matériels et locaux).

Également, durant toute l'année, nous voyagerons « **Aux couleurs des Jeux Olympiques** ». Cette thématique sera bien sûr l'occasion de découvrir des disciplines sportives des J.O., mais aussi et surtout de véhiculer les valeurs de l'olympisme et du paralympisme (le respect, l'excellence, l'amitié, l'égalité, l'inspiration, le courage, la solidarité...). Elle sera également un moyen d'aborder la citoyenneté sous un angle ludique.

Ce fil conducteur permettra d'aller plus loin dans la compréhension de l'actualité et du monde qui nous entoure.

Une flamme olympique, fabriquée par les enfants de l'ALAE des mercredis, voyagera de structures en structures (ALAE/ALSH) pour finir son périple au Festival des enfants, le samedi 15 juin 2024.

Nous associerons également à ce projet les équipes enseignantes, les parents et les associations sportives et culturelles locales.



V. Nos objectifs éducatifs/pédagogiques et actions

Les différentes valeurs éducatives partagées par l'équipe et les constats que nous avons faits, nous ont permis de fixer les objectifs suivants en référence au projet éducatif de l'association.

OBJECTIFS PEDAGOGIQUES QUE L'EQUIPE SE FIXE	OBJECTIFS PEDAGOGIQUES	ACTIONS MISES EN PLACE POUR ATTEINDRE L'OBJECTIF
Objectif I :	<p>Responsabiliser l'enfant en lui permettant d'acquérir de l'autonomie.</p> <p>Insuffler une dynamique collective et solidaire</p>	<ul style="list-style-type: none"> - ranger ses affaires, - respecter le matériel mis à disposition, - gérer ses choix d'actions, - avoir le choix de faire ou de ne pas faire, - avoir des repères et règles de vie dans les différentes salles et espaces de l'ALAE. <ul style="list-style-type: none"> - jeux collectifs et coopératifs, - partage de discussions ou jeux de rôles sur un thème choisi (mon quartier, la solidarité, le handicap, mes questions, mes rêves...), - faire le tri des déchets lors des repas et du goûter (papier, alimentaire, eau), - avoir son cahier à dessin (éviter le gaspillage papier), - décoration des espaces de vie, - décoration de la cantine pour le repas de fin d'année, - partenariats avec les associations culturelles et sportives de la ville de Foix, - activités manuelles, artistiques et corporelles, - yoga, relaxation
LE VIVRE-ENSEMBLE	<p>Donner aux enfants les moyens d'être auteur et acteur de leurs loisirs.</p> <p>Sensibiliser les familles à la vie de l'ALAE.</p> <p>Connaître son environnement</p> <p>Permettre aux enfants de s'exprimer</p>	<ul style="list-style-type: none"> - boîte à idées, - projets d'enfants, - libre choix de faire ou ne pas faire, - jeux temps libre. <ul style="list-style-type: none"> - réunion de rentrée, - informations dans le cahier de liaison, - affiches photos (panneau affichage), - blog des enfants, Facebook et Instagram des Francas du pays de Foix - s'occuper du jardin. - balades. <ul style="list-style-type: none"> - temps de paroles, d'écoute et de connaissances, - participation à l'écriture du Blog des enfants.

<p>Objectif 2 :</p> <p>AUTOUR des COULEURS des JEUX OLYMPIQUES</p>	<p>Découvrir l'origine des Jeux Olympiques</p> <p>Transmettre les valeurs olympiques et para olympique</p> <p>Impliquer les enfants pour la 11^{ème} édition du Festival des enfants le samedi 15 juin 2024.</p>	<p>Visionnage de documentaires avec échanges.</p> <ul style="list-style-type: none"> - l'amitié, l'excellence, le respect, l'égalité, l'inspiration, le courage... en s'appuyant sur des activités manuelles, des jeux, des partenariats sportifs et culturels... - création de décorations sur ce thème - sculptures, - spectacles, - jeux...
<p>Des plannings d'activités (en lien avec le projet pédagogique) sont réalisés entre chaque période de vacances. Ils sont consultables sur le site internet de l'association. http://www.lesfrancasdupaysdefoix.com/ et sont affichés à l'école et à l'ALAE.</p>		

VI. Activités

Les activités proposées par l'équipe d'animation doivent permettre de répondre, d'une part, aux objectifs éducatifs fixés, aux orientations pédagogiques communes et d'autre part, de tenir compte des réalités matérielles, humaines, financières et être adaptées aux envies et rythmes de l'enfant.

L'accueil de loisirs étant un lieu d'apprentissage et de découverte, le champ d'activités proposé pourra être très large et varié. Pour autant, il peut être intéressant de mettre à profit les compétences de l'équipe, ou des associations locales et autres professionnels au service du projet, et de mener un projet d'activités sur plusieurs séances.

L'activité n'est pas une fin en soi, il est important de bien comprendre que le sens de notre action se situe avant tout dans des préoccupations éducatives et relationnelles. C'est pourquoi, l'activité proposée permettra de valoriser l'enfant. L'activité doit tenir compte du rythme de l'enfant et être cohérente par rapport à la journée ou à la semaine proposée. Le programme d'activités sera réalisé en réunion d'équipe, et un programme sera mis à disposition des parents (affichage) et téléchargeable sur le site internet www.lesfrancasdupaysdefoix.com.

Les enfants seront bien évidemment associés à la réalisation de ce programme autant que faire se peut. Les animateurs organiseront des moments de discussion avec les enfants pour leur demander leur avis. Les activités doivent être pensées comme un moment qui va permettre à l'enfant de s'épanouir d'une manière ou d'une autre. Les enfants doivent donc y participer de manière volontaire et non contrainte. Il s'agira pour l'équipe d'animation de trouver les moyens d'accompagner les enfants dans la réalisation de l'activité, de l'aider à faire, de trouver les mots pour l'encourager à participer, mais sans jamais le forcer.

Pour conclure, l'activité est un moyen de répondre aux objectifs éducatifs fixés. Elle doit être adaptée aux enfants en tenant compte de leurs capacités physique et physiologique.

VII. Evaluation

L'évaluation se fera sous différentes formes et à différents temps :

Lors des « temps informels » (avant ou après l'ALAE) entre l'équipe d'animation afin de « débriefing » ce qui s'est passé pendant l'ALAE.

Ce sera l'occasion de faire le point sur le comportement des enfants, les activités menées, les problèmes rencontrés. Chaque équipe (maternelle et élémentaire) a un cahier pour noter tout cela.

Lors des réunions d'équipe (2h, deux fois par mois). Une réunion « bilan » est prévue à chaque fin de période, c'est l'occasion d'améliorer le fonctionnement, d'évoquer les problèmes éventuels rencontrés, que ce soit en équipe, auprès des enfants, ou concernant les projets d'activités.

Au mois de janvier, l'équipe pédagogique fait un bilan sur les objectifs fixés et mesure les indicateurs ci-dessous. Cela permet à l'équipe de savoir si le travail réalisé répond à tous les critères. Dans le cas contraire, de nouveaux fonctionnements sont étudiés et mis en place.

En fin d'année scolaire (mois de juin), l'équipe fait un bilan sur l'année écoulée (objectifs, actions). Chacune individuellement travaillera sur son ressenti au niveau personnel et de l'équipe.

Ce sera également l'occasion de réfléchir aux nouveaux objectifs de la rentrée à venir.

L'équipe d'animation tient compte également des retours qui sont faits par l'équipe enseignante, par les parents, lors des conseils d'école.



OBJECTIFS EDUCATIFS QUE L'EQUIPE SE FIXE	OBJECTIFS PEDAGOGIQUES	CRITERES	INDICATEURS
VIVRE ENSEMBLE	Insuffler une dynamique collective et citoyenne.	<ul style="list-style-type: none"> - L'enfant est capable de prendre des initiatives. - Prendre conscience de l'importance d'une action solidaire. 	<p><i>Que tous les enfants :</i></p> <ul style="list-style-type: none"> - s'approprient les lieux en décorant et respectant les différents espaces de vie. - sachent faire le tri (lors des repas ou lors des activités) -que chaque enfant puisse faire des activités diverses et variées. <p><i>Que 50% des enfants :</i></p> <ul style="list-style-type: none"> -utilisent la boîte à idée.
	Le responsabiliser et le rendre autonome.	<ul style="list-style-type: none"> - L'enfant est capable de faire des choses tout seul. 	<p><i>Que tous les enfants :</i></p> <ul style="list-style-type: none"> - rangent leurs vêtements ; - respectent le matériel mis à disposition et le rangent ; -utilisent les notions de politesse. -acquièrent une motricité fine (50% en maternelle, 80 % en élémentaire).
AUX COULEURS DE L'OLYMPISME	Leur donner les moyens d'être auteur et acteur de leur loisir	L'enfant est capable de décider de son temps de loisir	Que 20% des enfants réalisent leur projet.
	Informier les familles de la vie de l'ALAE.	-Exprime son opinion.	Que 50% des enfants aient participé aux tables rondes (discussions / échanges).
		- L'enfant est capable de guider et accompagner ses parents.	<p><i>Que tous les enfants :</i></p> <ul style="list-style-type: none"> - soient capables d'expliquer ce qu'ils font à l'ALAE <p><i>Que tous les parents :</i></p> <ul style="list-style-type: none"> - aient à disposition les informations nécessaires (affiches écoutes).
	Apporter des connaissances.	L'enfant soit capable d'expliquer les J.O	<i>Que tous les enfants aient vus les documentaires, connaissent la signification des anneaux.</i>
	Pratiquer plusieurs sports.	L'enfant soit capable de cibler les différentes catégories de sport.	Que tous les enfants découvrent un ou plusieurs sports olympiques.

VIII. Communication

La communication interne destinée aux équipes d'animation

Des réunions permettent régulièrement aux équipes de se documenter, de préparer, réguler et évaluer le projet pédagogique et les projets d'animations et d'activités. C'est également un moyen d'échanger autour du fonctionnement et des enfants accueillis.

La communication externe destinée aux familles

Elle a pour but, via l'affichage sur les structures et via le site internet, la newsletter, Facebook, Instagram de présenter de façon attractive l'actualité de l'Association.

Elle se concrétise également par des moments de rencontres et d'information qui permettent des échanges conviviaux avec les familles : journées portes ouvertes, fêtes des ALAE et ALSH, Festival des enfants...

La communication en direction des enfants

Création de supports ludiques et adaptés pour présenter les projets d'activités (affiches de projets et jeux de présentation des activités...)

Libre choix des activités aux pour les enfants.

Prise en compte des propositions des enfants en leur donnant la parole et la possibilité de mener leurs propres projets.

La communication en direction des partenaires institutionnels et associatifs

Tout au long de l'année, des rencontres seront favorisées pour échanger sur le projet pédagogique ainsi que sur le fonctionnement et l'organisation de l'accueil de loisirs. Il sera également proposé aux différents partenaires une rencontre avec les équipes d'animations sur la structure et d'assister/participer à des moments festifs et conviviaux sur l'accueil de loisirs ainsi que lors de nos manifestations. Les projets pédagogiques seront transmis en début d'année et des bilans de ceux seront établis et communiqués.

