

ALSH ST-PAUL-DE-JARRAT

PROJET PEDAGOGIQUE

2024
2025



SOMMAIRE

1. Présentation de l'association	3
• Historique	3
• Projet éducatif.....	4
• Rôles et missions des différents acteurs	4
• Projet pédagogique.....	8
• Orientations pédagogiques communes à l'ensemble des structures gérées par l'association.....	8
• Budget général.....	18
2. Présentation de l'équipe pédagogique :.....	19
3. Fonctionnement de l'ALSH et l'analyse de situation	19
• Fonctionnement de l'accueil de loisirs.....	19
• L'accueil des enfants en situation de handicap.....	19
• Description des différents temps.....	20
• Les locaux.....	20
• Déroulement d'une journée	21
• Organisation du temps repas.....	22
• Analyse de situation liée aux petites vacances.....	23
• Constats.....	24
4. Objectifs éducatifs/pédagogiques et opérationnels/actions	25
5. Activités.....	26
6. Evaluation.....	27
7. Communication	28

I. Présentation de l'association

• Historique

Mis en place par quelques enseignants volontaires, le Centre de Loisirs a vu le jour à Foix en 1951. La ligue de l'enseignement, le syndicat des enseignants et les éclaireurs laïques de France ont fait partie du « Grand mouvement » ou l'idée de citoyenneté, d'apprentissage à la vie collective s'est concrétisée par la mise en place d'activités éducatives le jeudi puis le mercredi et les vacances.

Les patronages laïques ont été repris par les Francas dont le Projet Educatif est le cadre de référence de toute action menée auprès des enfants ou des jeunes.

C'est dans le sens de la laïcité et le respect de l'individu que les différents responsables ont œuvré et œuvrent encore aujourd'hui.

Le Centre de Loisirs a été organisé et géré pendant plusieurs années par l'Association départementale des Francas. Depuis le 1^{er} janvier 1997 une Association locale a été créée sous l'intitulé de « Francas de Foix » Foix Enfance. Dans la continuité du travail commencé elle a contribué à gérer le Centre de Loisirs et les Centres de Loisirs Associés aux Ecoles (C.L.A.E.) en assurant la coordination et la direction des actions.

Le 1^{er} janvier 2002, après la dissolution de l'Association Pays de Foix Jeunesse, l'Association des Francas de Foix est devenue « Foix Enfance Jeunesse ».

En mars 2003, création de deux nouveaux C.L.A.E pour la municipalité de Foix (Ecoles des Bruilhols et du Cardié).

En septembre 2004, ouverture de trois C.L.A.E pour la municipalité de Montgailhard (Ecoles du Centre, de Loumet et du Séguela).

A la demande de la ville de Foix, des actions de prévention et d'animation répondant aux besoins des jeunes et de leurs familles sont mises en place et coordonnées par l'Association. Avec la mise en place de l'intercommunalité, l'Association a été amenée à organiser les actions du Centre de Loisirs sur le territoire du Pays de Foix afin de répondre aux besoins des enfants et des familles des différentes communes.

Depuis novembre 2008, l'association s'appelle désormais Les Francas du Pays de Foix (nouveau logo en mars 2009).

Le 1^{er} janvier 2011, l'activité Jeunesse a été reprise par le FAJIP (Foix Adolescence Jeunesse Information Prévention), les Francas du Pays de Foix restant membre actif de cette nouvelle association.

En septembre 2011, ouverture des ALAE de Cadirac et du Capitany à Foix. A compter de cette date, toutes les écoles de Foix sont dotées d'un ALAE.

Au 4 septembre 2013, pour donner suite à la réforme des rythmes scolaires, la Communauté de Communes du Pays de Foix a décentralisé l'ALSH des mercredis après-midi sur 5 sites (Courbet, Crampagna, St Jean-de-Verges, St Paul-de-Jarrat et St Pierre-de-Rivière).

Le 6 janvier 2014, ouverture de deux ALAE pour le Syndicat Intercommunal à Vocation Educative de St Jean-de-Verges/Crampagna/Loubières sur les écoles de Crampagna et de St Jean-de-Verges jusqu'au 04/07/2014.

Au 01/09/2016 :

- ⇒ Ouverture de la nouvelle école de Montgailhard regroupant en un seul lieu les deux écoles et ALAE existants.
- ⇒ Décision de la Communauté de Communes du Pays de Foix de centraliser l'ALAE du mercredi après-midi sur le site du groupe scolaire Nelson Mandela.

Au 01/09/2018 dans le cadre du marché avec la Communauté d'agglomération Pays Foix-Varilhes, accueil supplémentaire à St Paul-de-Jarrat et au 23/04/2019 deux accueils supplémentaires à Varilhes et Verniolle.

Au 01/09/2022, dans le cadre d'une convention pluriannuelle d'objectifs, gestion de ALAE sur l'école de Saint-Paul-de-Jarrat.

Au 05/07/2023, fermeture de l'école/ALAE des Bruilhols à Foix.

A ce jour notre association gère :

- **8 ALAE : Accueils de loisirs associés à l'école sur les communes de Foix (6), de Montgailhard (1) et de Saint-Paul-de-Jarrat (1) et mis en place par les communes respectives.**
- **4 ALSH : Accueils de loisirs sans hébergement mis en place par L'agglo Foix-Varilhes durant les vacances scolaires.**
- **1 ALAE : Accueil de loisirs associé à l'école mis en place par L'agglo Foix-Varilhes durant les mercredis après-midi.**

• Projet éducatif

Cf Site internet de l'association <http://www.lesfrancasdupaysdefoix.com/>
Également disponible sur les différentes structures gérées par notre association.

• Rôles et missions des différents acteurs

Une structure associative bien adaptée

Un conseil d'administration

Composé de 11 membres individuels bénévoles élus par les adhérents, parents utilisateurs des services de l'association ou personnes souhaitant s'investir dans une association d'éducation populaire.

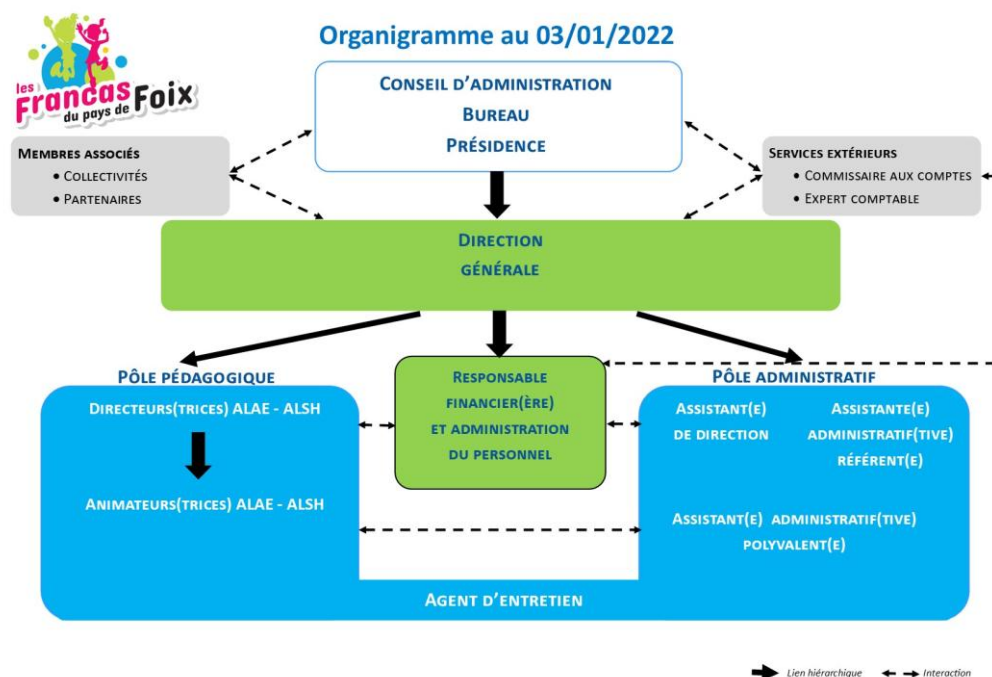
Un bureau

Il a pour mission d'administrer l'association. Il a la responsabilité de l'organisation générale de l'activité. Il est composé :

- **D'un président, Nicolas VLERICK**
- **D'une vice-présidente, Sylvie COMBRE RAUSA**
- **D'une trésorière, Sylvie RUFFIE**
- **D'une secrétaire, Claire BENNES**

Des membres associés se composant de représentants de collectivités territoriales et de services de l'état. Ils sont invités aux conseils d'administration et aux assemblées générales mais ne possèdent pas de voix délibératives.

Une équipe professionnelle expérimentée



Un pôle administratif qui assure le bon fonctionnement du volet administratif et financier de la structure.

Il est composé :

- **D'une directrice générale, Pascale BLAZY**
- **D'une responsable financière et administration du personnel**
- **De trois secrétaires**

Un pôle pédagogique sous la responsabilité de la directrice générale qui coordonne l'ensemble des structures. Il est composé de **directeurs et animateurs ALAE et ALSH**.

Rôles et missions des directeurs

Les accueils de loisirs ALAE/ALSH sont dotés d'un **directeur** diplômé DEJEPS, BEATEP, BEESAPT, BPJEPS, ou BAFD. Sous le contrôle de la directrice générale, il est responsable de la structure qu'il dirige et garant de son bon fonctionnement. Il impulse une dynamique au sein de l'équipe d'animation qu'il encadre.

Pédagogie

- Il organise l'accueil des enfants et est garant du bon fonctionnement de la structure dont il a la responsabilité ;
- Il est responsable de la sécurité des enfants au sein de l'accueil de loisirs associé à l'école et également lors des sorties.
- Il élabore, avec l'équipe, le projet pédagogique de la structure en lien avec le projet éducatif de l'association et le remet à la directrice générale au début de l'année scolaire ;
- Il contrôle et ajuste les projets d'animation si cela est nécessaire. Il veille à la bonne exécution des tâches et en particulier à la qualité des techniques proposées.

- Il gère une équipe d'animation et est responsable :
 - De la mise en œuvre des activités proposées aux enfants,
 - De la gestion des conflits (adultes, enfants),
 - D'une bonne dynamique de travail.
- Il fait part à la directrice générale, dans les délais les plus courts, de tout dysfonctionnement au niveau des équipes pédagogiques (agents des collectivités travaillant sur les temps ALAE/ALSH ou salariés Francas) ;
- Il organise et mène les réunions d'équipe ;
- Il organise des bilans de fin de période et un bilan en fin d'année afin de se projeter pour l'année scolaire suivante en termes de projets et d'amélioration de fonctionnement ;
- Il participe à la mise en place et à la réalisation des projets transversaux (forums, fêtes de l'association, manifestations spécifiques...) ;
- Il rend compte de sa mission à la directrice générale, de l'évolution de l'accueil mis en place et du suivi de l'équipe pédagogique. Un bilan d'activité écrit doit être rendu à l'issue de chaque période d'entre vacances.
- Il assure le lien entre l'équipe d'animation de l'ALAE/ALSH et la direction de l'Association.

Sécurité

- Il respecte et applique les protocoles sanitaires en vigueur le cas échéant.

Communication

- Il est garant de l'image de l'ALAE/ALSH qu'il dirige ainsi que de l'association pour laquelle il travaille.
- Il communique auprès des parents et des animateurs et des partenaires extérieurs.
- Il affiche les plannings d'activités ou toutes autres informations concernant l'ALAE/ALSH.

Formation

- Il peut être amené à participer à des formations, sur demande de ses responsables, pouvant améliorer l'accueil et le fonctionnement de la structure qu'il dirige.
- Il possède un rôle formateur et de soutien auprès des animateurs et des stagiaires.

Administratif

- Il doit être en possession de toutes les fiches de renseignements des enfants complétées par les familles.
- Il doit suivre et analyser l'évolution de la fréquentation avec afin d'ajuster l'encadrement en fonction de la réglementation en vigueur.
- Il doit contrôler les autorisations de départ des enfants.
- Il doit vérifier les contre-indications médicales et leur suivi, s'informer et informer les équipes des PAI existants sur l'école, assurer une communication pertinente des problèmes médicaux et allergies divers.
- Il doit faire un compte rendu de la composition et de l'organisation des repas afin que la directrice générale puisse effectuer un travail auprès de l'économiste ou du traiteur dans l'objectif d'améliorer la qualité des repas.
- Il contrôle les fiches de présences mensuelles du personnel en fonction du planning établi.

Rôles et missions des animateurs

Les animateurs ALAE/ALSH, à temps partiel, diplômés BAFA, BAPAAT, CAP Petite Enfance et non diplômés. Placés sous le contrôle du directeur de l'ALAE/ALSH, ils sont garants de la sécurité morale, affective et physique des enfants qui leur sont confiés. Ils sont à leur écoute et à celle de leurs parents. Ils établissent une relation de confiance auprès d'eux.

Pédagogie

- Il participe à l'élaboration du projet pédagogique et est garant de ses projets d'activités ;
- Il travaille en équipe afin d'échanger, de réguler et de construire ensemble.
- Il doit être en mesure d'impulser des idées, des projets...
- Il est en relation avec l'équipe enseignante et participe à la construction de projets en commun.
- Il aide les enfants à monter leurs propres projets.
- Il favorise l'autonomie chez l'enfant en apportant un soutien et une aide dans les gestes quotidiens.
- Il sensibilise les enfants au respect, à la notion de partage.
- Il est à l'écoute des enfants, de ses besoins et de son rythme.
- Il apprend aux enfants à accepter les différences et les sensibilise à la notion de discrimination.
- Il accompagne l'enfant dans sa construction de futur citoyen.
- Il doit avoir un esprit dynamique, une tenue décente et adaptée et est tenu de montrer l'exemple dans son attitude, son langage, ses comportements...
- Il doit organiser le temps d'accueil de l'enfant de sorte que celui-ci soit un moment agréable, éducatif, constructif et ludique tout en donnant la possibilité aux enfants de faire leurs propres choix.
- Il participe à la mise en place et à la réalisation des projets transversaux (forums, fêtes de l'association, manifestations spécifiques...).

Sécurité

- Il est responsable des enfants qui lui sont confiés.
- Il veille à la sécurité affective, physique et morale de l'enfant et établit une relation de confiance.
- Il s'assure de la présence et de la sécurité des enfants inscrits à l'ALAE/ALSH, ainsi que des sorties.
- Il sensibilise les enfants aux règles de vie, au respect des autres et du matériel.
- Il contrôle, pour la sécurité des enfants, le matériel pédagogique utilisé.

Communication

- Il informe les parents des événements vécus par leur enfant sur le temps ALAE/ALSH.
- Il doit veiller à faire passer toutes informations importantes au sein de l'équipe pédagogique afin de garantir une communication et un travail de qualité.
- Il communique sur la vie de l'association et de la structure sur laquelle il travaille.

Formation

- Il se forme en participant à des formations internes liées au métier de l'animation.
- Il aide et soutient les stagiaires.

• **Projet pédagogique**

Le projet pédagogique est un document obligatoire et indispensable construit par l'équipe d'animation. Il est conçu comme un contrat entre l'équipe pédagogique et les intervenants, les parents et les mineurs sur les conditions de fonctionnement et sert de référence tout au long de l'action. Il permet de donner du sens aux activités proposées et aux actes de la vie quotidienne. Dans sa construction, les équipes d'animation de nos structures tiendront compte du projet éducatif de l'association, des orientations communes et des Projets Educatifs De Territoires.

• **Orientations pédagogiques communes à l'ensemble des structures gérées par l'association**

Ces orientations instaurent une cohérence et créent une dynamique entre les différentes structures.

- Conformément à la commande de la collectivité dans le cadre du marché qui nous lie, il est proposé aux enfants des activités autour de la thématique de la citoyenneté, du principe de laïcité et de l'éducation à l'environnement.

EDUCATION A LA CITOYENNETE ET AU PRINCIPE DE LAÏCITE ET EDUCATION A L'ENVIRONNEMENT

Préambule

Extrait du projet éducatif :

« ... contribuer dès l'enfance, à la formation du futur citoyen. C'est en se confrontant aux autres que l'enfant se construit et structure ses relations sociales par l'apprentissage de responsabilités individuelles et collectives, par la pratique de solidarité en favorisant des attitudes solidaires d'abord entre pairs mais aussi entre générations et en partenariat avec des associations humanitaires et par l'entraînement à la vie démocratique ... ».



« On ne naît pas citoyen, on le devient » Baruch Spinoza

La citoyenneté : il est essentiel, pour se construire en adulte libre, de prendre conscience de la société dans laquelle on vit, afin d'avoir une attitude responsable face aux autres et face à l'environnement, le milieu dans lequel on évolue. L'éducation à la citoyenneté est inhérente à cette prise de conscience. Apprendre à vivre ensemble tout en s'épanouissant, s'émancipant et en ayant accès à la culture et au savoir telles sont les valeurs que nous défendons.

Le respect de soi, des autres et de l'environnement : l'enfant a besoin d'être reconnu, il est une personne à part entière qui a le droit au respect, mais il doit également se respecter, respecter les autres et respecter l'environnement dans lequel il évolue.

La cohésion de groupe : sensibiliser les enfants à la tolérance, à la solidarité, à l'entraide, à la laïcité et au respect. Mettre en place des activités ludiques ainsi que des temps de discussion, de manière formelle mais aussi de façon spontanée, avec les enfants qui amènent et entraînent une sensibilisation à ces valeurs. Favoriser les actions où les enfants d'âges différents pratiquent

ensemble des activités, des jeux, au cours desquels ils partagent leurs compétences pour réaliser des œuvres collectives.

Intégration et prise en compte des difficultés de chacun ainsi que du handicap en proposant des activités qui permettent à chacun en fonction de ses capacités, de son envie, d'intégrer le groupe à part entière, de ne pas être tenu à l'écart. Être d'autant plus à l'écoute des besoins et envies de chacun, pour permettre à chacun de trouver sa place au sein de la collectivité.

Instaurer un fonctionnement démocratique : certaines décisions ne relèvent pas uniquement de l'équipe d'animation, être à l'écoute c'est savoir prendre en considération les attentes de chacun. Des temps seront mis en place afin que chacun puisse s'exprimer collectivement : temps de parole en fin d'activités, temps de parole formalisé, mise en place de délégués ALAE. **« Pour construire un projet de société, n'ayons pas peur d'affirmer nos valeurs et dire que la liberté c'est l'émancipation » Henri Pena-Ruiz**

La laïcité est un principe de droit inscrit dans la constitution de notre république. Elle est aussi une valeur de civilisation, fruit d'une longue histoire marquée par de durs combats pour accéder à un « vivre-ensemble » harmonieux dans le respect réciproque des convictions individuelles. L'enjeu de faire vivre le principe de laïcité au quotidien est bien de permettre, à tous les enfants et aux jeunes, de bénéficier d'une action éducative de qualité qui valorise la diversité des cultures au service du vivre-ensemble et la participation des enfants à la construction de leurs loisirs. Pour permettre une meilleure connaissance de l'autre nous continuerons à mettre en place par exemple des activités coopératives ludiques et variées qui vont permettre d'une part, d'identifier les préjugés, les discriminations, de comprendre et de faire comprendre ce qui les provoque, et d'autre part de déceler ce qui entraîne des situations d'exclusion. L'équipe d'animation adoptera « une attitude laïque » basée sur le respect de l'autre et de ses différences qui permet de favoriser l'autonomie des enfants, leur construction citoyenne et leur capacité d'écoute et d'ouverture. Par « attitude laïque » il faut comprendre la cohérence entre les convictions initiales et les actions menées, la prise en compte des avis de tous et le respect d'autrui.

L'éducation à la citoyenneté et au principe de laïcité et l'éducation à l'environnement seront développées en 3 axes.

AXE I - « L'ENFANT » LA PRISE DE CONSCIENCE DE SOI

APPRENDRE AUX ENFANTS A PRENDRE LEUR PLACE DANS LE GROUPE

Objectifs et compétences développés

- Leur apprendre à s'exprimer, à exposer leur point de vue en prenant en compte et en respectant les propos des autres ;
- Leur apprendre à prendre part à un débat ;
- Leur apprendre à argumenter leurs choix ;
- Leur apprendre à développer leur curiosité/autonomie ;
- Leur apprendre à expliquer et confronter leur point de vue ;
- Leur apprendre à élargir leur manière de voir ou de penser ;



- Leur apprendre à prendre et changer de position ;
- Leur apprendre à développer leur estime de soi ;
- Leur permettre de prendre des initiatives ;
- Leur permettre de s'impliquer dans des projets ;
- Leur permettre d'être acteurs de leurs loisirs ;
- Leur donner de vraies responsabilités et leur permettre de comprendre la place qu'ils occupent.

Exemples d'activités qui seront mises en place ou reconduites par les équipes d'animation sur les différentes structures :

- Activités artistiques et d'expression : théâtre, mîmes, théâtre d'impro, théâtre de marionnettes, chorale, contes, lecture, écriture, dessin, danse, WEB TV, émissions radio (partenariat avec Radio transparence) ... les enfants se produisent devant les parents et les copains, devant les festivaliers lors du festival d'enfant ;
- Ateliers discussions à visée philosophique sur des thèmes tels que l'égalité fille/garçon, le droit de s'exprimer, la liberté, le droit à la vie privée, le respect des différences, le racisme, la solidarité, la guerre et la paix, la religion et la laïcité, la justice et l'injustice ;
- Grands jeux de rôles et d'énigmes (les enfants incarnent un personnage qu'ils ont choisi) ;
- Constitution d'un groupe de petits journalistes en vue d'articles pour le blog des enfants, journal ou carnet de bord de l'ALAE ;
- Réalisation de productions citoyennes (sculptures, dessins...). Exemples : représentations de la citoyenneté, à travers l'art, vue par les enfants, représentations des valeurs de l'olympisme et des valeurs du sport vues par les enfants ;
- Partenariat avec le Festival Résistances (visionnage de courts métrages, échanges et participation des enfants à la programmation jeune public et au jury des enfants) ;
- Mise en place d'inter ALAE autour d'activités diverses ;
- Fabrication d'un livret "Je me présente" sur lequel les enfants font part de leurs centres d'intérêts ;
- Temps de bilan avec les enfants. En fin de séquence d'animation et de semaine, les enfants s'expriment ;
- Mise en place d'un conseil de délégués ALAE (du CP au CM2) qui se réunit tous les deux mois pour la prise de décisions collectives ;
- Projets d'enfants, les enfants sont acteurs de leurs loisirs : permettre aux enfants de devenir acteurs de leurs loisirs, c'est les associer à l'organisation de leur lieu de vie. C'est leur permettre de vivre et d'agir avec d'autres enfants dans le cadre de projets dans lesquels ils peuvent trouver leur place. Le rôle de l'adulte est d'accompagner l'enfant et non de décider de tout à sa place. Tout au long de l'année, les enfants, en groupes, imaginent et choisissent leurs propres activités (matériel nécessaire, lieu, nombre d'enfants...). Pour cela ils sont accompagnés par leurs animateurs. Exemples de projets d'enfants : réalisation d'un grand jeu, danse, tournois de jeux de société, ateliers créatifs, carnaval, projet vidéo, création d'un livre et de jeux de cartes, « C'est moi qui décide ! », les enfants décident de leur après-midi et proposent un planning d'activités, activités et spectacles pour le Festival des enfants ;
- Les enfants sont acteurs de leur festival (stands tenus par les enfants, spectacles d'enfants, réalisation d'objets pour le marché d'été) ;
- Participation aux événements locaux en lien notamment avec les associations de quartier (Cadirac - Foix) et le conseil citoyen ;

- Les enfants sont associés à l'installation et au rangement de l'activité ;
- Implication des enfants dans l'élaboration des règles de vie sous forme de jeux ;
- Participation de l'association à la Fête du Jeu organisée par les ludothèques de L'agglomération de Foix-Varilhes ;
- Participation de l'association au collectif d'organisation du Carnaval à Foix (animation, fabrication de Monsieur Carnaval, réalisation du jugement, fabrication de petits chars et de costumes...).

AXE II - « L'ENFANT DANS LE GROUPE, SES RELATIONS AUX AUTRES »

LA PRISE DE CONSCIENCE DES AUTRES

SENSIBILISER LES ENFANTS AU PRINCIPE D'EGALITE ET D'ACCEPTATION DE L'AUTRE

Objectifs et compétences développés

- Lutter contre les stéréotypes et les stigmatisations ;
- Développer une culture de l'égalité ;
- Renforcer l'égalité fille/garçon depuis le plus jeune âge ;
- Développer un regard positif sur les différences ;
- Sensibiliser les enfants à la discrimination ;
- Prévenir des violences et du harcèlement ;
- Favoriser une ouverture culturelle ;
- Eduquer contre le racisme et l'antisémitisme ;
- Développer le respect et la solidarité ;
- Développer les liens intergénérationnels.



EXEMPLES D'ACTIVITES QUI SERONT MISES EN PLACE OU RECONDUITES PAR LES EQUIPES D'ANIMATION SUR LES DIFFERENTES STRUCTURES :

- Projets intergénérationnels avec les CCAS de chaque collectivité et les EHPADS du territoire : envois de cartes pour les fêtes de fin d'année, échanges de courriers, activités partagées, lotos, repas avec les aînés du village... ;
- Participation à la rentrée solidaire (solidarité laïque) et collecte de matériel scolaire pour les enfants du Cameroun ;
- Partenariats avec des associations humanitaires... par exemple : participation à la collecte de jouets au profit des Restos du Cœur, visite des locaux, intervention des Restos du Cœur sur l'ensemble de nos structures pour présenter leur association, vente d'objets réalisés par les enfants lors du festival des enfants, participation avec l'école de Cadirac, l'association de Quartier et les Cadirock à une chorale pour l'organisation d'un concert au profit des Restos du Cœur... ;
- Réalisation de projets communs à toutes les tranches d'âges (jardin, jeux, danse...) ;
- Mise en place d'activités sur « Les droits des enfants » pour sensibiliser les enfants à leur droit de manière ludique au travers notamment de différents supports artistiques et d'expression et par le biais de partenariats ;

- Action de solidarité au profit du service de pédiatrie du CHIVA. L'objectif : changer le regard qu'ont les enfants sur l'hôpital et ainsi dédramatiser l'entrée dans ce service, aider à la participation de projets pour améliorer le quotidien des enfants accueillis. Intervention auprès des enfants du service de pédiatrie avec manipulation d'instruments (tensiomètre, stéthoscope... à l'aide d'un doudou, explication du service...). Les enfants ont réalisé un tableau pour décorer le hall du service de pédiatrie, fabriqué et conçu des "tutos" pour des activités adaptées aux enfants hospitalisés ;
- Mise en place d'ateliers, d'activités pour renforcer l'égalité fille/garçon : projets d'enfants et activités mixtes, débats/ateliers philo, faire venir un intervenant comme le CIDFF ou un membre du corps médical pour évoquer la notion d'intimité, le respect du corps de l'autre. Proposer des saynètes de théâtre, réaliser des affiches sur la vision des enfants de l'égalité fille/garçon. Mise en place d'une formation pour les équipes d'animation avec l'association Artemisia (bureau d'étude et organisme de formation agréé et qualifié Qualiopi) afin de former et d'accompagner les animateurs à la prise en compte de l'égalité des genres dans leurs postures professionnelles...

AXE III - « L'ENFANT ET SON ENVIRONNEMENT » **LA PRISE DE CONSCIENCE DE SON ENVIRONNEMENT**

PERMETTRE A L'ENFANT DE S'APPROPRIER SON ENVIRONNEMENT

Objectifs et compétences développés

Apprendre à le connaître et à le comprendre

- Se questionner sur le passé ;
- Stimuler sons sens de l'observation, son imagination ;
- S'éveiller à la nature ;
- Susciter l'envie d'être dehors, de découvrir le milieu naturel.

Apprendre à le protéger et à le respecter

- Développer des gestes éco - citoyens.

Sensibiliser au développement durable

- Comprendre les enjeux environnementaux.

Impliquer les enfants dans la vie de l'ALAE et de leur territoire

- Leur permettre de s'impliquer dans leur ALAE, dans leur quartier, dans leur ville, dans leur village, dans leur territoire.



EXEMPLES D'ACTIVITES QUI SERONT MISES EN PLACE PAR LES EQUIPES D'ANIMATION SUR LES DIFFERENTES STRUCTURES :

- L'ensemble de nos structures adhèrent au dispositif « centre A'ERE » (anciennement Eco-Centre) mis en place sur le département par l'association départementale des Francas. Ce dispositif propose un projet global où l'environnement et le développement durable ont une place centrale. Il développe un programme d'éducation à l'environnement significatif, régulier et innovant ;
- Mise en place de projets pour embellir le territoire en partenariat avec les collectivités ;
- Découverte de l'environnement proche, de la faune, de la flore, balades à proximité ;

- Amener les enfants à découvrir, comprendre le monde qui les entoure, les questionner sur leurs conditions d'acteurs ;
- Découverte du patrimoine : par exemple participation à une exposition photo avec le conseil citoyen de Foix ;
- Partenariat avec « Les Amis des Forges » : découverte de vieux métiers, d'objets anciens et traditionnels ;
- Mise en place d'une brigade du tri, actions de nettoyage à proximité de la structure d'accueil ;
- Participation de l'association aux manifestations en lien avec l'éducation à l'environnement comme le Festival "Graines de mômes" et « La journée mondiale de l'eau » (SMDEA) ;
- Ramassage des déchets dans l'environnement proche de l'accueil de loisirs ;
- Activités sur les Saisons ;
- Suscitez l'envie de faire des activités « dehors », en plein air ;
- Fabrication de mangeoires, de nichoirs, d'hôtels à insectes ;
- Activités autour du jardinage ;
- Activités sur la nature ;
- Activités avec des matériaux de récupération et des matériaux naturels ;
- Jeux et activités ludiques sur le tri des déchets, activités upcycling : fabrication d'objets neufs avec des objets recyclés ;
- Débats et discussions sur l'environnement ;
- Fabrication de produits naturels (savon, dentifrice...) ;
- Sensibilisation aux produits locaux à travers l'élaboration d'un menu par les enfants pour l'ensemble des cantines de Foix et visite de la cuisine centrale de Foix ;
- Découverte des différentes institutions et des valeurs de la République...

Pour toutes ces activités nous serons amenés à solliciter des partenaires comme La Ressourcerie, Lien sauvage, le SPECTOM, l'Association des Naturalistes Ariègeois et conservatoire, Foix Terre d'Histoire, Le conseil citoyen de Foix, l'Ecole de pêche du Pays de Foix, la Fédération de l'Ariège pour la pêche et la protection du milieu aquatique, les Francas de l'Ariège, les Amis des Forges ...

AUTRES ORIENTATIONS COMMUNES

RELATIONS AVEC LES EQUIPES ENSEIGNANTES

Afin qu'il y ait une cohérence et une continuité éducative entre les différents temps de vie de l'enfant, nous échangeons et travaillons au quotidien avec les équipes enseignantes sur nos projets, nos fonctionnements, les enfants et des problématiques partagées telles que les règles de vie, la mise en place du PPMS (Plan Particulier de Mise en Sécurité), une articulation entre les temps scolaires et périscolaires (pause méridienne, sieste, temps de transition...).

Cette collaboration peut également déboucher sur des actions éducatives et pédagogiques (projets d'animations, projets d'activités partagées sur le temps APC (Activités Pédagogiques Complémentaires).



Des temps de concertation et d'échanges réguliers entre les directeurs(trices) des écoles et les directeurs(trices) des ALAE sont instaurés.

EXEMPLES DE PARTENARIATS

- Fêtes en commun
- Fêtes de rentrée et de fin d'année
- Fête de printemps
- Kermesses
- Projets en communs : jardinage, sophrologie, jeux d'opposition, réalisation d'une exposition, participation à la semaine olympique organisée par les éducateurs sportifs de la mairie de Foix, visite du PAAJIP, classe/ALAE semaine transplantée kayak (ALAE Foix).

RELATIONS AVEC LES PARENTS

Dans le cadre d'une démarche de coéducation et afin d'associer les parents à la vie de nos accueils de loisirs, nous effectuons un travail autour de la relation avec les familles. Ce travail consiste à informer, associer et impliquer davantage les parents dans la vie de l'association et des différentes structures. Nous favorisons depuis toujours les liens avec les familles, notamment...



- En communiquant sur nos projets, notre organisation, le fonctionnement et les activités des structures ;
- En formalisant des temps d'échanges deux fois par an (présentation de l'ALAE et présentation des projets...) ;
- En les conviant à des moments conviviaux et festifs (journées portes ouvertes, spectacles entre chaque période de vacances et en fin d'année scolaire, Festival des enfants...) et à partager une activité (jeux, jardinage, décoration pour le carnaval...) ;
- En les encourageant à s'impliquer dans nos structures (partage de savoir-faire, organisation de manifestations...) ;
- En soutenant les initiatives collectives d'associations de parents et/ou de parents délégués (organisation de manifestations éducatives...).

Exemple de projet partagé :

GRAND DEFI "VIVEZ BOUGEZ", projet à l'initiative de la DRAJES, de l'ARS Occitanie et de l'Institut régional du cancer de Montpellier... animé par la SDJES de l'Ariège et qui a pour objectif de sensibiliser les familles à l'importance d'une pratique physique régulière et de faire prendre conscience, de façon ludique, aux enfants, de l'intérêt d'être actif pour la santé.

Pendant 1 mois, à chaque activité physique pratiquée des cubes énergie ont été cumulés à l'école, sur le temps péri et extrascolaire, dans les associations sportives et lors d'activités en famille.

Des évènements ont été organisés afin d'inviter les parents à cumuler les cubes énergie avec leurs enfants : des activités physiques ont été proposées sur les ALAE (jeux sportifs, jeux d'expression, kermesse...) ainsi que des activités avec des partenaires (judo avec le Dojo de Foix, zumba avec Zumba Delphine Ariège et athlétisme avec Entente Athlétique Pays de Foix...)

LES PARCOURS EDUCATIFS ET LES PARTENARIATS

Les parcours éducatifs sont des activités qui visent à favoriser l'accès de tous les enfants aux pratiques culturelles, artistiques, sportives et aux loisirs éducatifs en fonction de leur âge.

En lien direct avec le projet éducatif, les projets pédagogiques, les projets d'école, les PEDT (Projets Educatifs De Territoires).

Ces ateliers fonctionnent par cycles, avec un engagement des enfants. Ils ont lieu sur différents temps (périscolaire, scolaire APC, extrascolaire).

Ils sont animés par nos équipes, par des enseignants, par des parents, par des bénévoles, par des associations locales, par des services des collectivités et des prestataires.

EXEMPLES DE PARTENARIATS AVEC LES ASSOCIATIONS SPORTIVES ET LES PRESTATAIRES

- Boxe anglaise « Boxe attitude »
- Comité départemental de handball
- Dojo de Foix
- Dojo de Verniolle
- Ecole de pêche Foix-Montgailhard
- Entente Athlétique Pays de Foix
- Judo club Saint-Paul-de-Jarrat
- Pays de Foix Basket
- Rythmique Club du Comté de Foix-Montgailhard (GRS)
- FAC Gym Foix
- Tennis club de Foix
- Tennis club du Pic
- Tennis club de Verniolle
- L'USF-Ecole de rugby Barguilhère – Pays de Foix Séronnais
- Comité Départemental de rugby
- Le Mouv Fuxéen (gym douce)
- Les Joyeux Pétanqueurs de Montgailhard
- Zumba Delphine Ariège
- Foix Canoë Kayak Eau Vives
- Tarascon Foix Volley-ball



EXEMPLES DE PARTENARIATS AVEC LES ASSOCIATIONS CULTURELLES, ARTISTIQUES, SOCIALES ET ENVIRONNEMENTALES ET LES PRESTATAIRES

- Arbosphère (grimpe d'arbres et éducation à l'environnement)
- Lien sauvage
- CIDFF Centre d'Information sur le Droit des Femmes et des Familles
- Caméra au Poing
- Conseil citoyen de Foix
- Festival Résistances
- Foix Avenir (association des commerçants)
- Foix Terre d'Histoire
- L'accent (atelier d'écriture)
- Le Relais de poche
- Cirqu'en brousse
- Cirque catapulte
- La compagnie « Le théâtre de la terre »
- La Ligue de l'enseignement
- La Ressourcerie
- Association Naturaliste de l'Ariège et conservatoire d'espaces naturels d'Ariège
- Les Restos du Cœur
- L'APF France Handicap
- L'UNICEF
- L'Estive
- Le Relais de Poche
- Les Francas de l'Ariège
- PAAJIP Pôle Agglomération Adolescence Jeunesse Information Prévention
- Pôle artistique et culturel du Petit Prince
- C.I.A Danse Country
- Service de pédiatrie du CHIVA
- Radio transparence
- Associations des parents d'élèves
- Vivre en harmonie 09
- Sophro Jolie (sophrologie)...



EXEMPLES DE PARTENARIATS AVEC LES SERVICES DES COLLECTIVITES

- Bleu Printemps, résidence autonomie L'agglo Foix-Varilhes
- Centre Communal d'Action Sociale de Foix, Montgailhard et Saint-Paul-de-Jarrat
- Cuisine centrale de Foix
- EHPAD de Bellissen à Foix (maison de retraite et accueil de jour)
- EPHAD de Verniolle « Le château »
- Ludothèques L'agglo Foix-Varilhes (sites de Ferrières et de Varilhes)
- Médiathèques L'agglo Foix-Varilhes (sites de Foix, St Paul-de-Jarrat et Varilhes)
- Mairie de Foix (semaine olympique, classe/ALAE transplantée kayak..)
- Mairie de St Paul-de-Jarrat (projet jardin, CCAS..)
- Mairie de Montgailhard (projet CCAS...)



➤ **Actions socio-éducatives et culturelles** afin d'initier l'envie de faire, d'apprendre, de découvrir et de sensibiliser l'esprit critique chez l'enfant :

- Participation des enfants à l'organisation du 12ème Festival des enfants (samedi 14 juin 2025). Les enfants sont acteurs du festival (projet d'enfants).
- Participation des enfants à la 1^{ère} édition du Festival du jeu qui aura lieu à Varilhes les 23 et 24 avril 2025. La première journée sera ouverte à tous les publics de 3 à 11 ans. Et la 2^{ème} journée sera réservée aux enfants qui fréquenteront ce jour-là les accueils de loisirs de L'agglo Foix-Varilhes.
- Afin de permettre la continuité éducative sur le territoire, mise en place de **partenariats et de passerelles avec les établissements du pôle petite enfance de L'agglo Foix-Varilhes pour les enfants de moins de 3 ans et avec le PAAJIP pour les jeunes à partir du collège.**

Continuité du travail autour de l'aménagement du temps de l'enfant et de la relation aux familles

Réflexion autour de l'aménagement du temps de l'enfant sur toutes les structures ALAE/ALSH et plus précisément sur le temps de la pause méridienne pour les ALAE, afin de respecter le bien-être de l'enfant, son rythme, ses besoins et sa singularité au sein du collectif. Pour cela, sur chacune de nos structures, nous allons nous interroger sur le choix des activités proposées (objectifs, pertinence...) et sur les aménagements d'espaces accessibles, en y associant et en échangeant avec les équipes enseignantes (temps de transition, emploi du temps...) pour la continuité et la cohérence éducative.

Relation aux familles et place des parents dans nos accueils de loisirs

Nous favorisons les liens avec les familles :

- En communiquant sur nos projets, notre organisation, le fonctionnement et les activités des structures, notamment lors de réunions formalisées avec les familles.
- En conviant les familles à des moments conviviaux (journées portes ouvertes, spectacles entre chaque période de vacances et en fin d'année scolaire, Festival des enfants, partage d'activités...).

- En encourageant les familles à s'impliquer dans nos structures (partage de savoir-faire, organisation de manifestations...).

Nous envisageons d'aller plus loin en créant une instance sous forme d'un comité de parents bénévoles afin de donner une lecture plus claire aux familles sur le fonctionnement de l'association et de chaque accueil de loisirs et sur les différents projets afin d'offrir un espace et de la place à ceux qui le souhaitent.

Dans le cadre d'une démarche de coéducation et afin d'associer les parents à la vie de nos accueils de loisirs, nous effectuons un travail autour de la relation avec les familles. Ce travail consiste à informer, associer et impliquer davantage les parents dans la vie de l'association et des différentes structures. Nous mettons en place des actions autour de l'accompagnement à la parentalité, en lien avec le PEDT des collectivités de Foix, de Montgailhard et de Saint-Paul-de-Jarrat et de L'agglomération Foix-Varilhes.

- **Budget général**

Un budget pour les achats pédagogiques est alloué aux directeurs ALAE/ALSH.



2. Présentation de l'équipe pédagogique :

NOM PRENOM	FONCTION	DIPLOMES
FERRE Christine	Directrice référente et animatrice	BPJEPS LTP
BALICCO Laura	Directrice et animatrice	BAFD en cours

L'équipe d'animation est composée de deux directrices diplômées, d'animateurs permanents diplômés, d'animateurs saisonniers et d'animateurs stagiaires.

3. Fonctionnement de l'ALSH et l'analyse de situation

• Fonctionnement de l'accueil de loisirs

L'accueil de loisirs des vacances est mis en place par L'agglo Foix-Varilhes et organisé par notre association. Il accueille sur l'école de Saint-Paul-de-Jarrat les enfants âgés de 3 à 11 ans. Le lieu d'accueil est ouvert durant les vacances scolaires du lundi au vendredi de 7h30 à 18h30.

• L'accueil des enfants en situation de handicap

Au-delà de la loi du 11 février de 2005 pour l'égalité des droits et des chances, la participation et la citoyenneté des personnes handicapées rappelle clairement dans son titre premier, article 2 que « l'action poursuivie vise à assurer l'accès de l'enfant, de l'adolescent ou de l'adulte handicapé aux institutions ouvertes à l'ensemble de la population et son maintien dans un cadre ordinaire de scolarité, de travail et de vie ». Nous portons une attention toute particulière à l'accueil des enfants en situation d'handicap dans nos accueils de loisirs.

Cela se traduit concrètement au quotidien :

- Par la mise en place d'un Protocole d'Accueil Individualisé (en prenant connaissance et en adaptant le projet d'accueil individualisé déjà mis en place par l'établissement scolaire le cas échéant) entre les familles, l'enfant et le directeur de la structure afin de prendre en compte les besoins particuliers (médicaux, sanitaires...);
- En adaptant nos projets d'animations et d'activités et en les rendant accessibles à tous ;
- En se rapprochant de dispositifs tels celui d'Optimus (mis en place par les PEP 09) qui visent à favoriser l'accès aux loisirs pour les enfants en situation de handicap ;
- En travaillant avec les éducateurs des structures de l'UEEA (Unité d'Enseignement en Élémentaire Autisme) et de l'UEMA (Unité d'Enseignement en Maternelle Autisme) ;
- En continuant à sensibiliser et à former l'ensemble de nos personnels aux différents types de handicaps et aux postures à adopter.



- **Description des différents temps**

7h30/9h30	Accueil des enfants et de leurs familles. Arrivée échelonnée des enfants. La directrice accueille au portail les parents et leurs enfants.
9h30/9h45	Présentation de la journée et appel.
9h45/11h45	Temps d'activités.
12h00	Repas : Temps éducatif et convivial.
13h00/14h00	Repos pour les petits et temps calme pour les autres.
13h30/14h00	Accueil des enfants et de leur famille venant pour l'après-midi, jeux calmes et libres pour les autres.
14h00/16h00	Activités.
16h30	Goûter.
17h00/18h30	Poursuite de l'activité, petits ateliers, jeux libres, jeux de société. Départ échelonné des enfants, la directrice accueille les parents.

- **Les locaux**

- 3 salles d'activités (2 avec coin d'imitation, lecture, dessins, jeux de construction et jeux de société et une au 1^{er} étage pour les plus de 6 ans) ;
- 1 salle de motricité ;
- 1 salle de repos ;
- 2 cours extérieures dont une avec toboggan et jeux ;
- 2 sanitaires adaptés ;
- 1 city park derrière l'école.

Une salle de restauration

Les plats sont livrés par le traiteur « ANSAMBLE » et sont réchauffés par un personnel dédié de la société SNASO.

Un bureau dans lequel se trouve un ordinateur où les fiches de présences enfants seront éditées chaque jour, les PAI (Protocole d'Accueil Individualisé) et les pharmacies.

Tous les soins donnés et plaintes seront consignés sur la fiche prévue à cet effet. Elle doit être complétée obligatoirement par l'animateur qui administre les soins (blessure, plainte, prise de médicaments...) Cette fiche pharmacie figurera sur la planche d'appel afin que les animateurs notent les soins au fur et à mesure de la journée.

Une salle de matériel : présence de 4 armoires dans lesquelles se trouve le matériel pédagogique.

Une salle du personnel qui est une pièce mise à disposition des animateurs pour leur permettre d'effectuer leur pause. Ils prendront soin de la ranger.

Une buanderie :

1 machine à laver et 1 sèche-linge.

- **Déroulement d'une journée**

<p>7h30/9h30 Accueil du matin</p>	<p>Arrivée échelonnée des enfants. Les parents accompagnent leur enfant jusqu'au grand portail blanc. Ils sonnent et la directrice (Christine FERRE/Laura BALICCO) récupère l'enfant et l'accompagne jusqu'aux porte-manteaux nominatifs. Elle s'est renseignée auprès des parents sur la personne qui est susceptible de venir chercher l'enfant et si celui-ci se repose l'après-midi. Elle vérifie si la personne (autre que les parents) est bien notée sur la fiche des autorisations et si nécessaire, note des observations. L'enfant rejoint l'une des salles d'activités où lui sont proposées des activités calmes (coloriage, scoubidou, pixels...).</p> <p>(Pas de jeux collectifs et sportifs jusqu'à 9h30).</p>
<p>9h30 Appel et présentation des activités</p>	<p>Le temps « regroupement » se déroulera dans la salle d'activités. Les activités du matin seront présentées, puis un appel des enfants sera effectué. Ceux-ci vont se laver les mains avant de rejoindre la cour pour un temps libre.</p>
<p>9h45/11h30 Temps d'activités</p>	<p>Différents ateliers sont proposés aux enfants, entrecoupés de jeux libres. L'enfant choisit les activités. Les animateurs susciteront, chez l'enfant, l'envie de découvrir de nouvelles activités. Un bilan permettant à chacun de s'exprimer, sera fait en fin d'activité.</p>
<p>Avant le repas</p>	<p>Entre 11h30 et 11h45 : les enfants sont en temps libre dans la cour. Entre 11h45 et 12h : départ échelonné pour ceux qui ne mangent pas à la cantine. Pour les autres de 11h45 à 12h : passage aux toilettes puis installation à la cantine pour le repas.</p>
<p>12h00/13h00 Repas</p>	
<p>13h00/14h00 Temps de repos/ Temps calme</p>	<p>Les maternelles (TPS/PS/MS) sortent de la cantine, passent aux toilettes et partent à la salle de repos. Les lits sont nominatifs. Les draps, couvertures et oreillers seront lavés en fin de semaine. Les 5/12 ans rejoignent les salles d'activités pour un temps calme et des jeux calmes. Pas de jeux sportifs/collectifs. Pas de jeux de construction ou d'imitation à ce moment-là. <u>De 13h30 à 14h</u> : ACCUEIL des enfants de l'après-midi par l'animateur référent.</p>
<p>14h/16h Temps d'activités</p>	<p>Différents ateliers sont proposés aux enfants, entrecoupés de jeux libres. L'enfant choisit les activités. Les animateurs susciteront, chez l'enfant, l'envie de découvrir de nouvelles activités. Un bilan permettant à chacun de s'exprimer, sera fait en fin d'activité.</p>
<p>16h00/16h30 Goûter</p>	<p>Après être passé aux toilettes, le goûter sera pris soit assis à table (dans ce cas les tables seront désinfectées avant), soit assis dans l'herbe. Pendant le goûter un temps d'échanges avec les enfants sera instauré afin de leur permettre de s'exprimer sur leurs ressentis et/ou afin de recueillir leurs idées et leurs envies.</p>
<p>16h30/17h00 Temps libre</p>	
<p>17h00/18h30 Temps d'animation et accueil du soir</p>	<p>Départ échelonné des enfants à partir de 17h. Les parents sonnent et la directrice accompagne les enfants, les uns après les autres, jusqu'au portail. Elle vérifie si la personne (autre que les parents) qui vient chercher l'enfant est bien notée sur la fiche des autorisations et surligne le nom de l'enfant sur la fiche. Elle transmet les informations concernant les enfants. Pour l'autre animateur, son rôle est d'animer ce temps (poursuivre l'activité de l'après-midi, de proposer des petits ateliers, des jeux de société, des jeux libres...)</p>

- **Organisation du temps repas**

Equipe cantine et animateurs

HORAIRES DES REPAS

Le temps du repas est un moment éducatif convivial où les échanges avec les enfants sont privilégiés.

Les enfants se servent à table (eau, plats, pain...). Ils pourront débarrasser leur assiette dans le plat.

L'accent continuera à être mis sur la découverte de nouvelles saveurs (demander aux enfants de goûter) et sur l'autonomie. La durée du repas est de 45 minutes à 1 heure au plus.

Dès le repas terminé, les enfants qui se reposent partent aux toilettes se laver les mains avant de rejoindre la salle de repos.

Les autres sortent en suivant et passent aux toilettes.

ORGANISATION DES SALLES

Les enfants de moins de 6 ans et de 6 ans et plus mangent ensemble dans le réfectoire.

ENCADREMENT

Les animateurs mangent à table avec les enfants et veillent à ce que ce temps repas soit un moment éducatif et convivial.

TEMPS REPAS

Organisation au moment du repas

Après l'entrée et le plat principal :

Faire vider les assiettes par les enfants dans le grand plat de service. Puis ce sont les adultes qui amènent le plat sur le chariot ou à l'endroit approprié.

Après le plat principal :

Les enfants vident les assiettes dans le plat, les empilent et mettent les couverts dans la corbeille à couverts.

Les assiettes ainsi que la corbeille à couverts seront ensuite amenées sur le chariot de service (ou à l'endroit approprié) par les animateurs.

Après le dessert :

Ranger les verres, la carafe, les ramequins, les petites cuillères (ne pas mettre dans la carafe) et les assiettes à dessert sur le chariot.

Pousser les miettes au milieu de la table avec les serviettes en papier.

Dès le repas terminé, les enfants doivent sortir par groupes échelonnés.

Seules la directrice et le personnel dédiés sont autorisées à rentrer dans la cuisine.

- **Analyse de situation liée aux petites vacances**

Analyse liée au public

Sur le site de Saint-Paul-de-Jarrat, 28 enfants (16 enfants de moins de 6 ans et 12 enfants de 6 ans et plus) sont accueillis pendant les petites vacances (sauf pour les vacances de fin d'année où 20 enfants sont accueillis).

Il s'agit donc d'une petite structure, fréquentée essentiellement par des enfants de Saint-Paul-de-Jarrat et de Montgailhard, qui de vacances en vacances, commencent à se connaître et reviennent régulièrement sur les différentes périodes.

2 enfants en situation de handicap (TSA : trouble du Spectre Autistique) viennent régulièrement pendant les vacances à l'ALSH de Saint-Paul-de-Jarrat. L'un d'entre eux n'est pas accompagné par un AESH sur le temps extrascolaire.

Il nous semble donc important que chaque enfant puisse trouver sa place à l'Accueil de loisirs et de prendre en compte, les besoins spécifiques de chacun pour qu'ils puissent **être pleinement intégrés** au groupe.

Analyse liée à la structure et à son fonctionnement

Au regard du nombre d'enfants, les enfants de moins de 6 ans et de 6 ans et plus ne sont pas cloisonnés, les deux publics sont mélangés dans les 2 salles d'activités, dans la cour ou dans la salle d'évolution.

Il nous semble alors important d'envisager des temps

- A la fois où ils participent ensemble à une activité en **favorisant l'entraide**
- Ainsi que des temps où chaque tranche d'âge peut se retrouver autour d'activités spécifiques.

Aussi, la gestion de l'ALAE de Saint-Paul-de-Jarrat par notre association à la rentrée 2022/2023 a permis une continuité des temps péri et extrascolaires, une bonne communication, une harmonisation dans le fonctionnement, une poursuite de certains projets et une mutualisation des moyens.

Analyse liée aux relations avec les parents

Les parents apprécient le côté cocooning de cette petite structure, ils sont en demande d'échanges, d'informations concernant la journée de leur enfant. Ils sont aussi tranquilisés par le fait que les fratries d'âge maternel et élémentaire vont pouvoir rester ensemble. Ils participent volontiers aux moments conviviaux.

Orientation pédagogique de l'année

Cette année, au début des vacances d'été, nous accueillons à Foix les championnats du monde junior de Kayak. Nous profiterons de cet événement pour découvrir différentes activités autour de l'eau mais aussi aborder l'importance de la préservation de l'eau dans notre écosystème.

La citoyenneté sera abordée **à travers un « voyage au fil de l'eau » où se mêleront expériences, découvertes, sports et gestes écocitoyens.**

- **Constats**

À la suite de ces différentes analyses, il nous paraît donc important, en accord avec le projet éducatif de l'association, d'aborder les valeurs de la citoyenneté de façon ludique.

La citoyenneté se déclinera donc en 3 axes

1. Le « bien vivre ensemble »

- ▶ En permettant à **chaque tranche d'âge d'évoluer à son rythme** et de participer à des activités adaptées ;
- ▶ En créant **du lien entre les enfants afin de développer l'entraide et le respect dans le groupe ;**
- ▶ En favorisant la **prise en compte des différences** de chacun et en permettant ainsi l'intégration de tous.

2. La prise d'initiative et la recherche d'autonomie

- ▶ En leur permettant de **s'impliquer dans des projets à l'ALSH.**
- ▶ En développant **l'expression pour favoriser l'émancipation et la confiance en soi.**

3. La découverte de leur environnement et du patrimoine local.

- ▶ En leur permettant de **connaître le patrimoine local et la nature** environnante.
- ▶ En favorisant **les gestes écocitoyens et les activités autour de l'eau.**

Ces actions seront valorisées lors du Festival du jeu 2025 par la création d'un jeu et lors du Festival des Enfants 2025 par une exposition d'œuvres collectives (1 réalisation par structures).



6. Evaluation

- Chaque animateur devra pour chaque projet compléter la fiche « Projet d'activité » ainsi que le bilan. Elle permettra un bilan d'équipe plus riche et une réelle évaluation des objectifs. Celles-ci seront rangées dans un classeur afin de permettre le suivi des projets au quotidien.
- Par des bilans avec l'équipe d'animation chaque fin de période : retour sur l'ensemble des actions d'animation menées, point sur le fonctionnement, réflexion sur le travail de l'équipe en tenant compte des bilans d'enfants (ressentis, implication, réflexions...).
- Avec les différents acteurs et partenaires de l'accueil collectif de mineurs : bureau de l'association, L'agglo Foix-Varilhes et différents partenaires et prestataires.

OBJECTIFS EDUCATIFS ET PEDAGOGIQUES QUE L'EQUIPE SE FIXE	OBJECTIFS OPERATIONNELS	CRITERES	INDICATEURS
<p>I) Permettre à chaque enfant de trouver sa place dans le groupe.</p>	<p>I.1) Développer l'entraide et le respect dans le groupe.</p> <p>I.2) Impliquer les enfants dans la vie de l'accueil de loisirs.</p>	<p>Les plus grands aident les plus petits dans les gestes de la vie quotidienne et dans les activités. Chacun trouve sa place dans le groupe dans un climat de bienveillance. Les enfants comprennent les différences des enfants accueillis (intervention éducatrice si nécessaire). Les jeux et activités proposés sont adaptés à tout public. Les enfants savent qu'ils peuvent utiliser des outils d'accompagnement (frise du temps, livret pictogramme, sablier, casque...).</p> <p>Les enfants se portent volontaires pour s'entraider.</p> <p>L'enfant sait qu'il peut proposer une activité.</p> <p>L'enfant sait qu'il peut proposer un projet d'enfant.</p> <p>L'enfant sait qu'il est libre de choisir l'activité. L'enfant sait qu'il peut s'exprimer et donner son avis sur la journée au centre. L'enfant peut aider l'animateur à préparer l'activité.</p>	<p>La moitié des enfants propose son aide aux plus petits. Les CM participent à la création de jeux pour les plus petits. La moitié des grands est volontaire pour lire des histoires aux petits.</p> <p>Les plus petits sollicitent les plus grands.</p> <p>Tous les enfants connaissent ou utilisent les outils.</p> <p>Les ¾ des enfants sont volontaire pour aider ceux qui sont en difficultés.</p> <p>Laisser sur le planning une plage libre une fois par semaine où les enfants peuvent proposer une activité. 1/3 des enfants est force de propositions.</p> <p>Tous les enfants choisissent leur activité. Tous les enfants s'expriment pendant le bilan.</p> <p>¼ des enfants aident à préparer l'activité.</p>

<p>2) Sensibiliser les enfants à leur environnement proche.</p>	<p>2.1) Permettre aux enfants de découvrir le patrimoine ariégeois et la nature environnante.</p> <p>2.2) Favoriser les gestes écocitoyens.</p>	<p>L'enfant découvre la nature qui l'entoure (les balades, les saisons, la récolte d'éléments naturels, les insectes, les animaux, la flore, la rivière...).</p> <p>L'enfant découvre le patrimoine ariégeois (les monuments, le city park, la médiathèque, le marché, le parc, les fontaines...).</p> <p>L'enfant connaît les 3 poubelles de tri mises en place.</p> <p>L'enfant comprend la réutilisation de matériaux de recyclage dans les activités.</p> <p>L'enfant est sensible à la notion de gaspillage.</p> <p>L'enfant est sensible à la préservation de l'eau.</p>	<p>Au moins une activité par période en lien avec la nature.</p> <p>Au moins une activité par période à la découverte du patrimoine.</p> <p>Tous les enfants sont capables de trier leurs emballages au goûter.</p> <p>Tous les enfants sont capables de créer à partir de matériel de récupération.</p> <p>Tous les enfants utilisent deux feuilles de papier pour s'essuyer les mains, ferment le robinet et éteignent la lumière en quittant la salle.</p>
---	---	--	---

7. Communication

La communication interne destinée aux équipes d'animation

Des réunions permettent régulièrement aux équipes de se documenter, de préparer, réguler et évaluer le projet pédagogique et les projets d'animations et d'activités. C'est également un moyen d'échanger autour du fonctionnement et des enfants accueillis.

La communication externe destinée aux familles

Elle a pour but, via l'affichage sur les structures et via le site internet, la newsletter et Facebook de présenter de façon attractive l'actualité de l'Association.

Elle se concrétise également par des moments de rencontres et d'information qui permettent des échanges conviviaux avec les familles : journées portes ouvertes, fêtes des ALAE et ALSH, Festival des enfants... Un temps d'échange/d'accueil avec la famille est mis en place par le directeur de l'accueil de loisirs pour chaque inscription d'un nouvel enfant, avant la première fréquentation.

La communication en direction des enfants

Création de supports ludiques et adaptés pour présenter les projets d'activités (affiches de projets et jeux de présentation des activités...)

Libre choix des activités aux pour les enfants.

Prise en compte des propositions des enfants en leur donnant la parole et la possibilité de mener leurs propres projets.

La communication en direction des partenaires institutionnels et associatifs

Tout au long de l'année, des rencontres seront favorisées pour échanger sur le projet pédagogique ainsi que sur le fonctionnement et l'organisation de l'accueil de loisirs. Il sera également proposé aux différents partenaires une rencontre avec les équipes d'animations sur la structure et d'assister/participer à des moments festifs et conviviaux sur l'accueil de loisirs ainsi que lors de nos manifestations. Les projets pédagogiques seront transmis en début d'année et des bilans de ceux seront établis et communiqués.